



Menntaskólinn á Egilsstöðum

**Skýrsla starfshóps um innra mat
við Menntaskólann á Egilsstöðum
2017-2018**

júní 2018

Efnisyfirlit

Almennt um starfið	2
Áfangamat	2
Fjarnemakönnun	2
Nemendakönnun.....	3
Könnun meðal útskrifaðra nemenda.....	6
Könnun á viðhorfum og líðan kennara	6
SFR könnun.....	9
Lokaorð.....	10

Almennt um starfið

Skólaárið 2017-2018 var að störfum sjö manna nefnd um innra mat Menntaskólans á Egilsstöðum (ME). Hana skipuðu þau Jón Ingi Sigurbjörnsson (verkefnisstjóri), Arnar Sigbjörnsson, Elín Rán Björnsdóttir, Soffía Ingvarsdóttir og Viðar Örn Hafsteinsson, sem áður höfðu setið í nefndinni, en við bættust Dagur Skírniir Óðinsson og Bára Mjöll Jónsdóttir. Marianna Jóhannsdóttir fór í námsleyfi og tók því ekki þátt í starfi innra mats þetta árið. Á skólaárinu voru haldnir 15 formlegir fundir auk smærri vinnufunda. Eitthundrað og níu og hálfum tímum var skilað til fjármálastjóra vegna funda og tilfallandi vinnu. Ótalin er þá vinna mannauðsstjóra við úrvinnslu kannana til kynningar fyrir starfsmenn.

Starfið hófst með krafti á haustönn þar sem lagt var fyrir áfangamat á fyrri spönn og svo í kjölfarið nemendakönnun og fjarnemakönnun. Á vorönn voru viðhorf kennara könnuð, ásamt því að SFR-könnunin „Stofnun ársins“, sem *Gallup* vinnur, var lögð fyrir. Lögð voru drög að könnun meðal útskrifaðra nemenda sem gerð verður næsta vetur.

Áfangamat

Áfangamatið var gert á fyrri haustspönn. Það kom almennt vel út og hefur verið nýtt í samtölum mannauðsstjóra við starfsmenn.

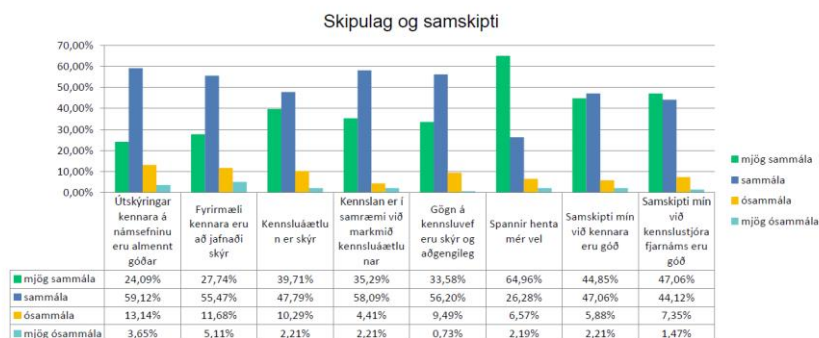
Áfangamatið var gert með vefkönnunarkerfinu *SurveyMonkey*. Tenglar á könnunina voru settir upp á *Moodle*, kennsluvef skólans. Niðurstöður hvers áfanga voru sendar á viðkomandi kennara ásamt meðaltölum ef lágmarkssvörun fékkst í áfanganum. Meðaltöl áfangamatsins má finna á heimasíðu skólans á svæði innra matsins. Ekki var gert áfangamat í áföngum með færri en 10 nemendur.

Fjarnemakönnun

Í október 2017 var fjarnemakönnun lögð fyrir alla fjarnema á fyrri og seinni spönn. Könnunin var unnin í *SurveyMonkey*. Krækja á könnunina var send á 254 fjarnema. Svör bárust frá 138, sem var 54% svörun. Af þeim svarendum voru 76,09% konur og 23,91% karlar. Niðurstöður voru bornar saman við niðurstöður frá árinu 2013 en þá var sambærileg könnun lögð fyrir síðast. Niðurstöðurnar voru mjög jákvæðar. Almenn ánægja er með kennsluvefinn, skipulag hans, framsetningu og annað slíkt. Mikill meirihluti fjarnema segir vinnu á áföngunum hæfilega. Rúmlega 86% svarenda segja kennara svara fyrirspurnum innan 2 daga, og þar af 57,14% innan sólarhrings.

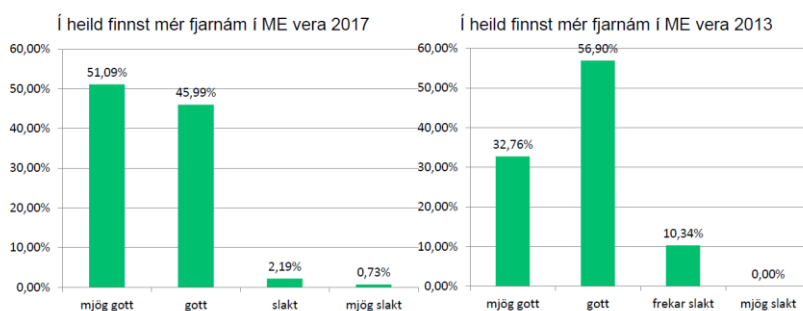
Samskipti og kennsla eru góð (sjá mynd hér að neðan)

Skipulag og samskipti 2017



Fjarnámið í heild fær afar góða einkunn, 97,08% fjarnema segja fjarnámið mjög gott eða gott (sjá mynd). Í athugasemdum nemenda kom fram að þeir voru ánægðastir með spannafyrirkomulagið. Þá nefndu þeir þætti eins og að geta stundað námið meðfram vinnu, símatsáfanga, gott viðmót kennara, gott skipulag, góð samskipti við kennarann og fleira og fleira.

Fjarnámið í heild



Nemendakönnun

Í nóvember 2017 var gerð könnun á líðan og viðhorfum nemenda. Allir nemendur í dagskóla áttu þess kost að svara könnuninni en póstur með krækju á *SurveyMonkey* var sendur til 268 nemenda. Alls bárust 200 svör, sem var 74,6% svörum. Af svarendum voru 53% stelpur og 47% strákar og 57,5% svarenda voru yngri en 18 ára en 42,5% 18 ára eða eldri.

Í könnuninni var spurt um líðan og upplifun nemenda af námi, framtíðarsýn þeirra og viðhorf til ýmissa þátta skólastarfsins. Meðal annars var spurt um vellíðan, hamingju, sjálfsálit og kvíða. Spurningar um viðhorf til skólastarfsins sneru að viðhorfi og hollustu gagnvart skólanum, mötuneyti, og heimavist. Einnig voru spurningar sem tengdust nemendabjónustunni. Spurt var um félagslíf, einelti, áreitni og ofbeldi. Gefinn var kostur á opnum svörum þar sem nemendur gátu komið með gagnlegar ábendingar um það sem þeim þykir jákvætt við skólann og/eða það sem þeim þætti betur mega fara. Niðurstöðurnar má finna í heild sinni á heimasíðu skólans á svæði innra matsins.

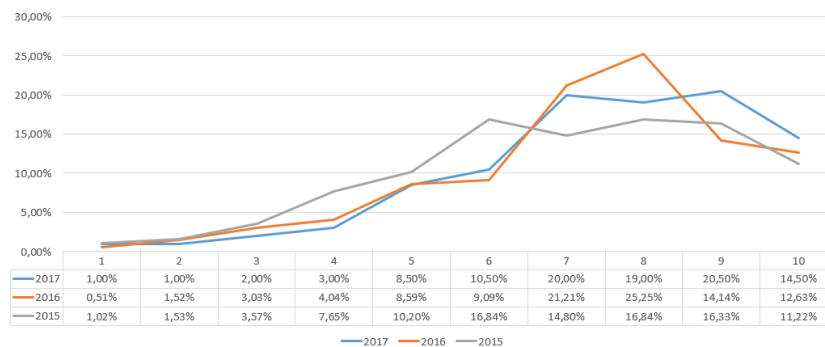
Fyrstu spurningar nemendakönnunar sneru að heimavist og mötuneyti. Almennt eru nemendur sem búa á heimavistinni ánægðir, þó eru þeir til sem ekki eru sáttir eða 16,4%. Í athugasemdum má sjá að óánægjan snýr að heimavistarreglunum og að þurfa að fara eftir þeim. Niðurstöður um ánægju á heimavist eru svipaðar og fyrri ár. Það sama er uppi á teningnum með mötuneytið, flestir sáttir, eða

tæp 78,23%. Þeir sem settu inn athugasemdir vildu minna brasaðan mat á kvöldin, eins og þau orðuðu það, vildu að komið væri betur til móts við grænmetisætur og þá sem eru vegan. Þá vildu einhverjir minni fisk.

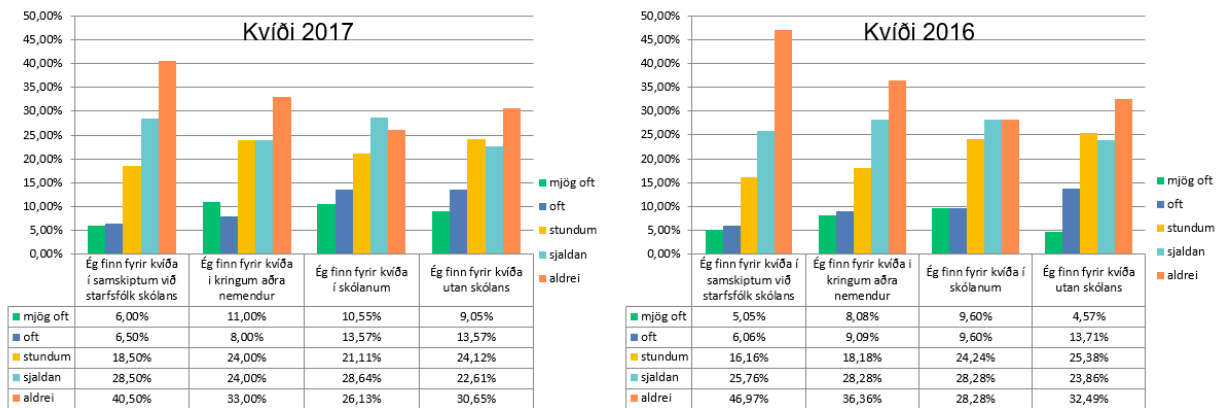
Margir nemenda ME vinna með námi eða 50% svarenda. Það eru örlítið fleiri nemendur en voru að vinna með skólanum árið 2016.

Þegar nemendur voru spurðir hversu hamingjusamir þeir teldu sig vera, á kvarðanum 1-10, kom í ljós að meirihluti nemenda telja sig nokkuð hamingjusama. Þó má sjá á myndinni, sem sýnir samanburð á milli ára að þeir sem eru það ekki hljóta að teljast of margir. (sjá mynd neðar).

Þegar á heildina er litið, hversu hamingjusama(n) telur þú þig vera



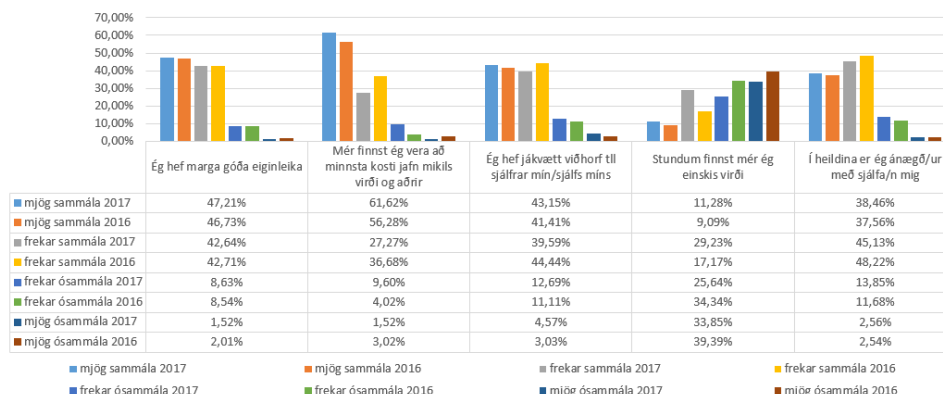
Kvíði er eitt af því sem hefur verið áberandi í nemendakönnunum. Á myndunum hér fyrir neðan má sjá þróunina milli 2016 og 2017.



Þeir sem hafa nýtt sér nemendapjónustuna eru ánægðir með þá þjónustu sem þeir fá, en of margir myndu ekki nýta sér hana þó þeir þyrftu á henni að halda. Af nemendum telja 53,3% að þeir myndu leita til námsráðgjafa ef þeir ættu við erfiðleika í námi að etja en 32,83% nemenda telja líklegt að þeir myndu leita til skólafélagsráðgjafa ef þeir væru að glíma við persónuleg vandamál.

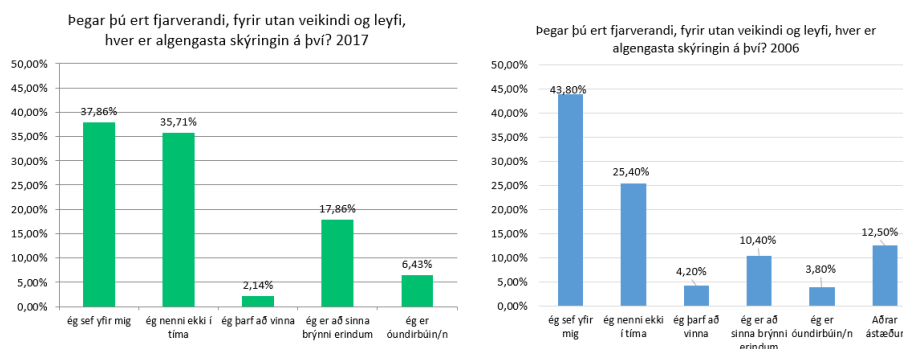
Of margir nemendur hafa ekki nægilegt sjálfstraust og líður ekki nógu vel. Myndin hér að neðan sýnir samanburð á sjálfstrausti og líðan nemenda milli ára 2016 og 2017.

Um mig



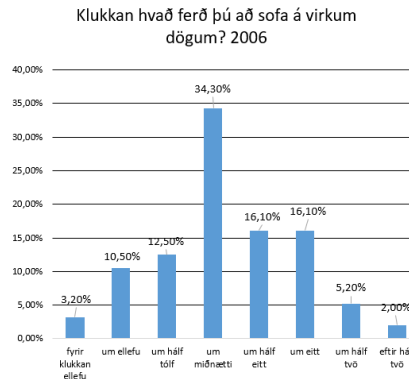
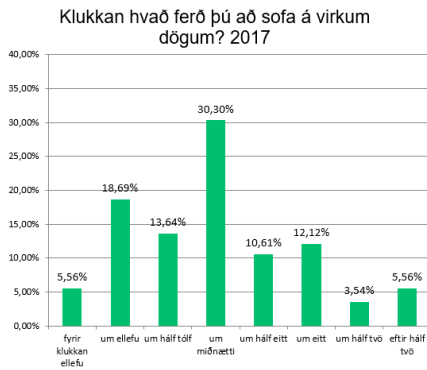
Í nemendakönnuninni voru borin saman nokkur svör úr spurningakönnun sem gerð var árið 2006. Þar kom í ljós að fleiri nemendur árið 2017 eru fjarverandi oft (1-3x í viku og næstum daglega) en árið 2006. Einnig var spurt út í fjarveru fyrir utan veikindi og leyfi. Árið 2017 töldu mun fleiri, eða 17,86%, sig þurfa að sinna brýnni erindum en árið 2006 (10,4%). Það skekkir aðeins myndina að árið 2006 var boðið upp á valmöguleikann „aðrar ástæður“ en ekki árið 2017. Myndina má sjá hér að neðan.

Þegar þú ert fjarverandi, fyrir utan veikindi og leyfi, hver er algengasta skýringin á því?



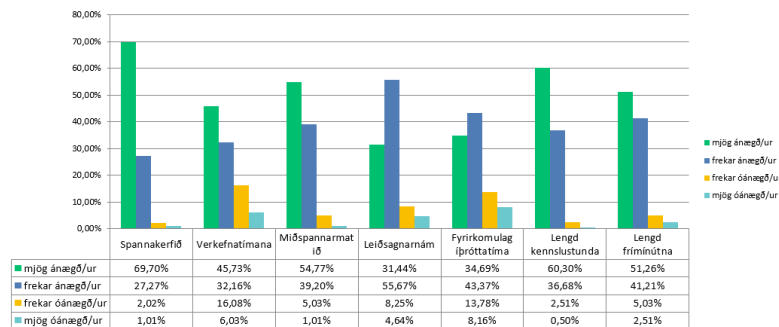
Annað forvitnilegt sem kom út úr þessum samanburði við árið 2006 er að unglingar í dag fara fyrr að sofa en unglingar gerðu árið 2006 (sjá mynd). Einnig eru mun fleiri sem borða alltaf morgunmat árið 2017 eða 50,25%, á móti 35,5% árið 2006.

Hvenær að sofa?



Mikil ánægja er með spennakerfið og almenn ánægja með flesta þætti í skólastarfinu. Verkefnatímar og fyrirkomulag íþróttatíma njóta minnstrar ánægju, en engu að síður er yfir 75% ánægja með þá þætti líka (sjá mynd að neðan).

Hversu ánægð(ur) ertu með eftirfarandi þætti í skólastarfinu? 2017



Alls 95,41% nemenda eru ánægð með að hafa valið ME sem sinn skóla og 95,92% nemenda þykir kennslan við ME mjög góð eða góð. Einnig kemur fram að 99% nemenda vilja standa sig vel í námi. Rúm 84% nemenda eru mjög sátt eða frekar sátt við árangur sinn í skólanum.

Könnun meðal útskrifaðra nemenda

Á vorönn hófst undirbúningur könnunar á viðhorfum brautskráðra nemenda. Markmiðið er að meta gæði undirbúnings náms til stúdentsprófs frá Menntaskólanum á Egilsstöðum. Með tölvupóstsamskiptum og einum símafundi var leitað ráðgjafar sérfræðinga í menntavísindum og tilhögun, tilgangur og aðferðafræði skilgreind. Könnunin verður tvískipt, meginindleg og eigindleg. Meginvilgangurinn er að meta áhrif breytinganna sem gerðar voru 2011, þegar tekin voru upp spennakerfi og verkefnatímar. Gagnaöflun mun fara fram í september til desember 2018 og úrvinnsla í janúar 2019. Stefnt er að því að ljúka verkinu um miðja vorönn 2019.

Könnun á viðhorfum og líðan kennara

Í apríl 2018 var könnun um viðhorf og líðan lögð fyrir alla kennara ME. Spurningarnar voru í samræmi við fyrri kannanir af þessu tagi með lítils háttar breytingum milli ára. Spurt var um vinnuálag og stuðning, samskipti, líðan og starfsánægju, starfsanda, vinnuaðstöðu, upplýsingamiðlun, jafnrétti, streituválda, vinnumat, endurmenntun, starfsþróun o.fl. Könnunin var gerð á netinu með

könnunarhugbúnaðinum *SurveyMonkey*. Könnunin var bæði lögð fyrir kennara og stjórnendur, en stjórnendur hafa ekki svarað könnuninni áður. Alls 25 kennarar, ráðgjafar og millistjórnendur af 35 svöruðu könnuninni. Svarhlutfall var 71,4%. Niðurstöður voru teknar saman og kynntar á skólafundi en þær má finna í heild sinni á svæði innra matsins á heimasíðu skólans.

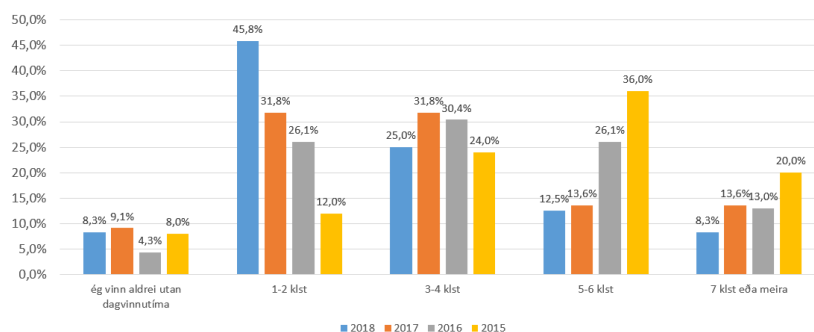
Niðurstöðurnar eru almennt jákvæðar, þótt vissulega komi fram í þeim þættir sem þarf að vinna með. Þegar niðurstöðurnar eru bornar saman við kannanir síðustu ára er mismunurinn ekki mikill, en svörin voru þó meira afgerandi á þann veg að fleiri voru annaðhvort mjög ánægðir eða mjög óánægðir með tiltekna þætti.

Vinnuálag og streita hafa verið verkefni undanfarinna ára þar sem hvort tveggja hefur mælst mikið í kennarakönnunum. Þó eru jákvæð teikn á lofti eins og meðfylgjandi mynd sýnir. Þótt vinnuálag sé ennþá mikið eru fleiri sem ljúka vinnudeginum innan skilgreinds vinnutíma og þeim sem telja sig geta stjórnað því hversu mikið þeir hafa að gera hefur einnig fjölgað.

	sammála 2018	sammála 2017	sammála 2016	frekar sammála 2018	frekar sammála 2017	frekar sammála 2016	frekar ósammála 2018	frekar ósammála 2017	frekar ósammála 2016	ósammála 2018	ósammála 2017	ósammála 2016
Vinnuálagið er svo ójafnt að verkefnið hlaðast upp hjá mér	0,0%	4,6%	8,3%	37,5%	27,3%	41,7%	54,2%	54,6%	37,5%	8,3%	13,6%	12,5%
Vinnuálag á spennaskilum er of mikið	8,7%	18,2%	20,8%	17,4%	22,7%	50,0%	52,2%	40,9%	25,0%	21,7%	18,2%	4,2%
Ég hef of mikið að gera	4,2%	9,1%	8,3%	41,7%	54,6%	50,0%	50,0%	22,7%	41,7%	4,2%	13,6%	0,0%
Ég lýk vinnu dagsins á skilgreindum vinnutíma (u.þ.b. 44 klst. á viku miðað við fullt starf)	26,1%	13,6%	25,0%	56,5%	40,9%	29,2%	13,0%	40,9%	29,2%	4,4%	4,6%	16,7%
Ég get stjórnað því hvað ég hef mikið að gera	20,8%	18,2%	25,0%	45,8%	36,4%	33,3%	33,3%	36,4%	41,7%	0,0%	9,1%	0,0%

Hvað varðar vinnutíma þá eru þeir sem vinna meira en 7 klst. utan dagvinnutíma á viku færri en á síðustu árum og fleiri vinna aðeins 1-2 klst. utan dagvinnutíma. Þetta er jákvæð þróun (sjá mynd).

Hversu mikið vinnur þú utan dagvinnutíma (44 klst) að meðaltali á viku?



Almenn ánægja er með innleiðingu leiðsagnarnáms í skólanum (sjá mynd) og kennurum gengur vel að laga kennslu sína að leiðsagnarnáminu. Ýmsar aðferðir eru notaðar, allt frá sjálfs- og jafningjamati til minni áherslu á stór lokapróf. Aðferðir kennara eru mjög fjölbreyttar.

Innleiðing leiðsagnarnáms.

Á skalanum 1-10 hversu ánægð/ur ert þú með innleiðingu leiðsagnarnáms í skólanum?

2017

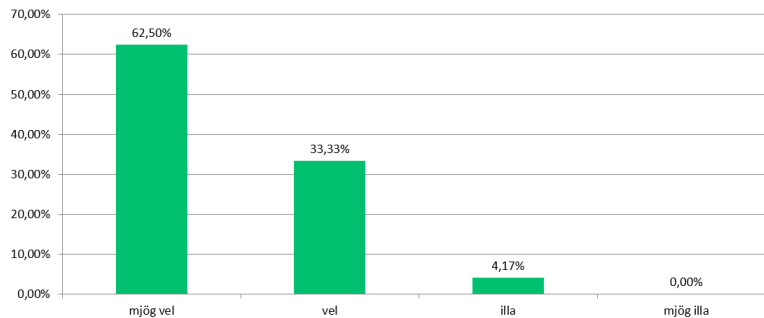
1 Mjög óánægð/ur	2	3	4	5	6	7	8	9	10 Mjög ánægð/ur	Total	Weighted Average
0.00% 0	0.00% 0	4.55% 1	4.55% 1	9.09% 2	4.55% 1	13.64% 3	31.82% 7	22.73% 5	9.09% 2	22	7.50

2018

1 MJÖG ÓÁNÆGÐ/UR (no label)	2	3	4	5	6	7	8	9	10 MJÖG ÁNÆGÐ/UR	TOTAL	WEIGHTE AVERAGE
0.00% 0	0.00% 0	4.00% 1	0.00% 0	4.00% 1	4.00% 1	4.00% 1	28.00% 7	28.00% 7	28.00% 7	25	8.4

Mjög mikil ánægja er með námsmatsdaga. Þar segja 62,5% að þeim líki fyrirkomulag námsmatsdaga mjög vel. Þriðjungur kennara líkar fyrirkomulagið vel og 4,17% illa (sjá mynd).

Hvernig líkar þér fyrirkomulag námsmatsdaga



Samskipti starfsmanna eru góð og líðan almennt góð. Allir starfsmenn ME eru sammála því að þeir tilheyri starfsmannahópnum félagslega. Einn er sammála því að hann hafi orðið fyrir einelti og einn er frekar sammála þeirri fullyrðingu. Tæplega 30% starfsmanna hafa orðið vör við baktal á vinnustaðnum og tæplega 80% við óþægilegan ágreining. Þrátt fyrir þessa þætti eru 95% starfsmanna sammála því að starfsandi sé hvetjandi og styðjandi. (sjá töflu hér að neðan)

Starfsandi og samskipti á vinnustaðnum á núverandi skólaári	Sammála 2018	sammála 2017	sammála 2016	frekar sammála 2018	frekar sammála 2017	frekar sammála 2016	frekar ósammála 2018	frekar ósammála 2017	frekar ósammála 2016	ósammála 2018	ósammála 2017	ósammála 2016
Starfsandi er hvetjandi og styðjandi	18	7	6	6	13	16	1	2	0	0	0	2
Starfsandi einkennist af sundurlyndi og hópaskiptingu	0	0	0	1	1	1	9	11	13	15	10	10
Mér finnst ég tilheyra starfsmannahópnum	19	13	14	6	9	10	0	0	0	0	0	0
Mér finnst starfsmenn á vinnustaðnum hvattir til að koma með tillögur til úrbóta	16	6	3	8	13	14	1	2	6	0	1	1
Ég hef tekið eftir óþægilegum ágreiningi á vinnustaðnum	1	4	3	5	4	8	11	8	10	8	6	3
Ég hef orðið fyrir einelti á vinnustaðnum	1	1	0	0	0	1	1	0	3	23	21	19
Ég hef orðið var/vör við baktal á vinnustaðnum	2	3	4	5	5	7	5	7	5	12	7	7
Mér finnst samstarfsfólk mitt bera virðingu fyrir störfum mínum	14	8	10	10	14	12	1	0	1	0	0	0
Samskipti mín við annað starfsfólk eru góð	20	13	15	4	9	9	1	0	0	1	0	0
Ég hef orðið fyrir kynferðislegri áreitni á vinnustaðnum	0	0	0	0	0	0	0	0	0	25	22	24

Líðan starfsmanna er góð, starfsmenn hafa gott vald á starfi sínu og þykir ME góður vinnustaður (sjá töflu hér að neðan).

Líðan og starfsánægja	Sammála 2018	Sammála 2017	sammála 2016	Sammála 2015	frekar sammála 2018	frekar sammála 2017	frekar sammála 2016	Frekar sammála 2015	frekar ósammála 2018	frekar ósammála 2017	frekar ósammála 2016	Frekar ósammála 2015	ósammála 2018	ósammála 2017	ósammála 2016	ósammála 2015
Ég hef hugsað mér að vinna áfram við kennslu við ME	18	17	17	18	4	3	5	4	0	1	1	2	1	1	0	1
Vinnan veitir mér gleði	17	14	13	14	7	7	9	11	1	1	1	0	0	0	0	0
Ég hef gott vald á starfi mínu	14	16	13	15	11	5	10	8	0	1	0	1	0	0	0	1
Mér þykir ME góður vinnustaður	22	17	13	16	3	5	9	7	0	0	0	2	0	0	0	0
Ég hef aðila innan skólans sem ég get leitað til varðandi vandamál mín tengd kennslu	17	11	14	16	7	6	7	7	0	4	1	2	0	1	1	0
Ég hef aðila innan skólans sem ég get leitað til vegna samskiptaðrúgleika við samstarfsfólk	17	11	11	15	5	6	8	4	1	3	1	2	0	1	1	2

Spurt var um skólabrag, eða þau gildi sem starfsmenn töldu mikilvægust fyrir skólabrag ME. Efst voru virðing, gleði, jafnrétti, ábyrgð og samvinna. Svipuð spurning verður lögð fyrir nemendur í haust áður en frekari vinna við gildi skólans fer af stað.

Stærstu álagsþættirnir eru verkefnayfirferð, spannskil, tímaskortur, námsefnisgerð, fjarnám, námsörðugleikar nemenda og áhugaleysi nemenda.

Hvað varðar streitu eru niðurstöðurnar þær að vinna þarf frekar með þær í haust. Streita starfsmanna og álag í starfi eru að aukast (sjá töflu hér að neðan).

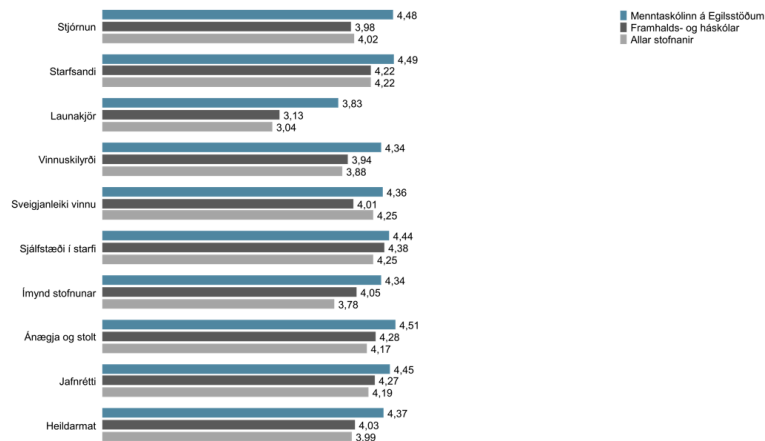
Streita - álag	sammála 2018	sammála 2017	frekar sammála 2018	frekar sammála 2017	frekar ósammála 2018	frekar ósammála 2017	ósammála 2018	ósammála 2017
Ég upplifi streitu vegna starfsins	4,2%	9,1%	45,8%	36,4%	33,3%	40,9%	16,7%	13,6%
Ég er undir álagi í starfi mínu	4,2%	9,1%	45,8%	31,8%	33,3%	45,5%	16,7%	13,6%
Streita í vinnunni hefur áhrif á líf mitt utan vinnu	8,3%	9,1%	20,8%	27,3%	37,5%	45,5%	33,3%	18,2%
Agvandamál nemenda eru mér streituvaldur	0,0%	0,0%	22,7%	18,2%	40,9%	40,9%	36,4%	40,9%
Álag í vinnunni hefur áhrif á fagmennsku mína	0,0%	4,5%	12,5%	13,6%	37,5%	63,6%	50,0%	18,2%
Álag í vinnunni hefur áhrif á þær kröfur sem ég geri til nemenda	4,4%	9,1%	8,7%	18,2%	52,2%	54,5%	34,8%	18,2%
Streita í persónulegu lífi mínu hefur áhrif á vinnuna í skólanum	4,2%	0,0%	16,7%	27,3%	37,5%	13,6%	41,7%	59,1%

SFR-könnun

ME var þátttakandi í SFR-könnuninni „Stofnun ársins“ eins og síðustu ár. Skólameistari sendi starfsmannalista með netföngum til Gallup sem gerir þá könnun. Gallup hefur ekki sent könnunina á pappír síðustu þrjú ár og því gengið erfiðlega að fá þá starfsmenn sem ekki nota tölvu til að svara henni. Þetta hefur auðvitað áhrif á svarhlutfall og niðurstöður. Alls fengu 45 starfsmenn senda krækju á könnunina í tölvupósti. Af þeim svöruðu 34 og var svarhlutfall því 76%.

Niðurstöður voru mjög jákvæðar, bæting frá síðasta ári á flestum sviðum. Á myndinni hér að neðan má sjá helstu niðurstöður í yfirflokkum könnunarinnar, í samanburði við aðra framhalds- og háskóla og svo allar stofnanir í sama flokki,

Helstu niðurstöður - Samanburður þátta við allar stofnanir og stofnanir í sama flokki



G*

Fullt samræmi er milli niðurstaðna könnunar SFR og kennarakönnunar innra matsins, þ.e. í báðum könnunum kemur fram almenn starfsánægja, jafnréttismálin í lagi, álag mikið, streitueinkenni frekar mikil og þess háttar.

ME fékk þrjár skýrslur frá *Gallup*, eina um samanburð innan eigin stofnanaflokks, aðra um samanburð við aðrar menntastofnanir og allar stofnanir og svo sérstaka skýrslu um einelti og kynferðislegt ofbeldi. Skýrslan um samanburð við aðrar menntastofnanir og allar stofnanir var kynnt á skólafundi. Niðurstöður eru aðgengilegar á www.me.is

Lokaorð

Að lokum þakkar verkefnahópur innra mats nemendum, kennurum og stjórnendum samstarfið á skólaárinu.

Skýrsluhöfundar:

Elín Rán Björnsdóttir

Jón Ingi Sigbjörnsson

Soffía Ingvarsdóttir