

# Menntaskólinn á Egilsstöðum

## Úttekt á starfsemi unnin fyrir mennta- og menningarmálaráðuneyti



Bragi Guðmundsson  
Trausti Þorsteinsson

Gát sf  
2016

**Menntaskólinn á Egilsstöðum**  
Úttekt á starfsemi unnin fyrir mennta- og  
menningarmálaráðuneyti

© Gát sf. Bragi Guðmundsson og Trausti Þorsteinsson, 2016.  
Menntaskólinn á Egilsstöðum. Úttekt.  
Unnin að ósk Menntamálastofnunar fyrir mennta- og menningarmálaráðuneyti.  
Mynd á forsíðu: Trausti Þorsteinsson  
ISBN 978-9935-436-60-3

## Heildarniðurstöður

- ME hefur markað sér skýra stefnu og markmið sem koma vel fram í daglegum starfsháttum. Skipuriti ME er ætlað að spanna í senn stjórnskipun skólans, námsskipulag og þjónustu. Þetta leiðir til þess að verði breytingar á starfseminni krefst það endurskoðunar og uppfærslu á skipuritinu. Sú er ekki reyndin.
- ME hóf kennslu á endurskoðuðum námsbrautum samkvæmt nýrri skólanámskrá haustið 2011 og hafa þær verið samþykktar af mennta- og menningarmálaráðuneyti. Vel hefur tekist að virkja starfsmenn í þessari vinnu og síðan róttækri endurskoðun skólanámskrár og námskipulags. Allar áfangalýsingar hafa verið endursamdar og voru fyrstu stúdentarnir af þriggja ára námsbrautum brautskráðir vorið 2016.
- Ný námskrá ME sem byggir á námsfyrirkomulagi þar sem annir og spannir varða veginn er til marks um vilja og getu skólans til þess að endurskipuleggja sjálfan sig og koma til móts við breytta tíma.
- Mikill vilji er innan kennarahópsins til þess að nýta fjölbreyttar kennsluáðferðir en áhöld eru um hversu vel það gengur. Skólinn hefur markað þá stefnu að færa áherslu sína frá kennslu kennara yfir á nám nemenda og skipting skólatímans í bundna tíma með kennara og verkefnatíma er skref í þá átt.
- ME leggur áherslu á þróun leiðsagnarmats og að notaðar séu fjölbreyttar námsmatsaðferðir. Niðurstöður námsmats eru nýttar til áframhaldandi þróunar og umbóta og eru þær jafnan til skoðunar og samræðu milli viðkomandi kennara og kennslustjóra.
- Reglubundið sjálfsmat hefur verið í ME í mörg ár og á vef skólans eru birtar sjálfsmatsskýrslur samfellt frá árinu 2005. Sjálfsmatsskýrslurnar eru efnisríkar og veita miklar upplýsingar um marga þætti skólastarfsins sem nýttar eru til úrbóta á grundvelli umbótaáætlana sem mannauðsstjóri semur og fylgir eftir.
- Kennarar eru hvattir af skólastjórnendum til að sækja sér endurmenntun og kynna sér nýmæli eftir því sem kostur er. Ríflega helmingur kennara sinnir þeirri skyldu sinni af atorku.
- Nemendapjónusta ME, vinnur ötullega að hagsmunum nemenda með sértækar námsþarfir, sálfélagslega örðugleika, fötlun eða heilsufarslegan vanda.
- Aðbúnaður til náms og kennslu er um flest góður í ME. Skólinn notar námsumhverfið Moodle en hefur ekki samið sérstaka áætlun eða stefnu um notkun rafrænna miðla og fer það nokkuð eftir kennurum hvernig þeim málum er háttað.
- Bókasafn ME er vel búið bókum, opnunartími þess er einkar rýmilegur og samhljómur er um að þjónusta þess sé til fyrirmyndar. Safnið er samt hvorki nægilega sýnilegt né tengt kennsluhúsnæði hans.
- Samheldni og samkennd er mikil í ME og samskipti aðila í milli eru greið. Skýrar ábendingar um undirliggjandi samskiptaerfiðleika, ólíka framkomu gagnvart kynjunum, einelti og streitu ber þó að taka alvarlega.
- Nemendafélag ME er hagsmunafélag sem gætir hagsmuna nemenda og beitir sér fyrir hverju því sem bætir aðstöðu þeirra innan og utan veggja skólans. Það á fulltrúa í ráðum og nefndum á vegum skólans og kemur að innra mati hans. Þess utan stendur félagið fyrir margvíslegum viðburðum, allt frá litlum spilakvöldum til fjölsótttra dansleikja. Mikil ánægja virðist meðal nemenda með starf félagsins.
- Heildarhúsrými skólans er nægilegt fyrir þá starfsemi sem þar fer fram en vegna áfangaskiptingar við byggingu þess nýtist það ekki að öllu sem skyldi. Umgengni í húsum skólans er góð og vel er um þau hugsað. Listaverk eru víða á veggjum og prýða umhverfið.

## Efnisyfirlit

Heildarniðurstöður .....	3
Inngangur .....	6
Menntaskólinn á Egilsstöðum .....	8
Niðurstöður ytra mats .....	19
Þáttur 1: Stjórnun og skipulag .....	19
Mat á stjórnun og skipulagi: .....	19
1.1. Um stefnu og áætlanir .....	19
1.2. Um stjórnendur .....	20
1.3. Um skipulag, verkferla og verklagsreglur .....	20
1.4. Um innra mat .....	21
Þáttur 2: Kennsla og námsframboð .....	22
Mat á kennslu og námsframboði: .....	22
2.1. Um námsbrautir .....	22
2.2. Um kennsluhætti .....	22
2.3. Um kennsluáðstæður/stuðning við nemendur .....	23
2.4. Um námsmat .....	23
2.5. Um kennara .....	24
2.6. Um námsgögn .....	24
Þáttur 3: Samskipti og líðan .....	25
3.1. Um skólabrag .....	25
3.2. Um samskipti í skólastofunni .....	25
3.3. Um félagslíf nemenda .....	26
3.4. Um samskipti við foreldra/forráðamenn .....	26
Þáttur 4: Húsnæði og aðbúnaður .....	27
4.1. Mat á húsnæði og aðbúnaði: .....	27
Þáttur 5: Lykilárangur .....	28
Mat á lykilárangri: .....	28
5.1. Um námsárangur .....	28
5.2. Um árangur í grunnþáttum .....	28
5.3. Um langtímaárangur .....	29
Viðauki .....	30
Umsögn ytri matsaðila um stjórnun og skipulag (styrkleikar/veikleikar) .....	30
Umsögn ytri matsaðila um kennslu og námsframboð (styrkleikar/veikleikar) .....	34
Umsögn ytri matsaðila um samskipti og líðan (styrkleikar/veikleikar) .....	36
Umsögn ytri matsaðila um skólahúsnæði og aðbúnað (styrkleikar/veikleikar) .....	39
Umsögn ytri matsaðila um lykilárangur (styrkleikar/veikleikar) .....	40
Heimildir og tilvísanir .....	42

## **Myndir**

Mynd 1. Fjöldi innritaðra nýnema að hausti 2011–2015 eftir kynjum. ....	10
Mynd 2. Fjöldi nemenda í 10. bekk á Austurlandi og aðsókn í ME. ....	11
Mynd 3. Fjarvistir í prósentum vor og haust 2015 (hlutfall af heildartímafjölda). ....	12

## **Töflur**

Tafla 1. Innritun nemenda í dagskóla haust og vor skólaárið 2015–2016 eftir kynjum og aldri. ....	9
Tafla 2. Aðsókn í fjarnám haust og vor 2011–2016 og fjöldi ársnema.....	9
Tafla 3. Heimilisfesti nemenda í dagskóla og fjarnámi að hausti 2014 og 2015. ....	10
Tafla 4. Námsbrautir samþykktar af mennta- og menningarmálaráðuneyti.....	11
Tafla 5. Skipting nemenda á námsbrautir haust 2011–2015 greind eftir kynjum. ....	12
Tafla 6. Brotthvarf nemenda úr ME vor og haust 2012–2016. ....	13
Tafla 7. Brautskráning af námsbrautum ME 2011–2015 haust og vor. ....	13
Tafla 8. Starfsheiti og fjöldi stöðugilda eftir kynjum.....	14
Tafla 9. Menntun kennara. ....	14
Tafla 10. Starfsmannavelta 2011–2015.....	14
Tafla 11. Starfsaldur kennara ....	15
Tafla 12. Forföll kennara.....	15
Tafla 13. Mat á markmiðum í viðauka með skólasamningi 2013–2014.....	16

## Inngangur

Textinn hér á eftir geymir niðurstöður úttektar á starfsemi Menntaskólans á Egilsstöðum (ME). Skýrslan skiptist í tvo hluta. Annars vegar er að finna helstu tölulegu upplýsingar um skólann og hins vegar niðurstöður úttektaraðila í mati á fimm tilgreindum matsþáttum skv. viðmiðum mennta- og menningarmálaráðuneytis um ytri úttekt á framhaldsskólum. Við matið er litið til laga um framhaldsskóla nr. 92/2008, *Aðalnámskrár framhaldsskóla*, 2004 og 2011, og reglugerða eftir því sem við á.

Menntamálastofnun fól Gát sf. að annast úttektina skv. samningi dags. 31.3.2016. Sérfræðingar sem að úttektinni komu og skýrsluskrifum voru Bragi Guðmundson, prófessor við hug- og félagsvísindasvið Háskólans á Akureyri, og Trausti Þorsteinsson, dósent við sama svið og skóla. Í samningi Menntamálastofnunar og úttektaraðila er úttekt á starfsemi Menntaskólans á Egilsstöðum sögð felast í „sjálfstæðu mati á þáttum sem teknir eru út, gerð tillagna um úrbætur og skýrslu um verkefnið.“ Að auki er tilgreint að markmiðið sé að meta starfsemi skólans „með hliðsjón af gildandi lögum, reglugerðum og aðalnámskrá og veita almennt upplýsingar um starfsemina.“ Þá segir að verktaka beri að meta helstu styrkleika og veikleika í starfsemi skólans og gera „tillögur um hvaðeina sem hann telur að gæti horft til bóta“ í starfseminni. Í úttektarleiðbeiningum eru nánari fyrirmæli og þar kemur fram að horfa beri sérstaklega til eftirfarandi þátta: Stjórnun og skipulag, kennsla og námsframboð, samskipti og líðan, húsnæði og aðbúnaður og lykilárangur. Megin kaflaskipan skýrslunnar fylgir í öllum aðalatriðum þessum fyrirmælum Menntamálastofnunar.

Ytra matið grundvallast að miklu leyti á sjálfsmati skólans sem skólinn framkvæmir í aðdraganda ytri úttektar. Sú aðferð sem skólinn beitti var að skipa fjóra vinnuhópa sem hver fyrir sig vann að tilteknum hluta sjálfsmatsins. Mest mæddi á innramatshópi skólans en skólameistari kaus að standa alfarið utan matsvinnunnar. Nánar er tilgreint í viðauka um heimildir og tilvísanir hverjir (starfsmenn og nemendur) stóðu að hverjum matshluta fyrir sig.

Meðal annarra gagna sem leitað var eftir til skólans voru skólanámskrá, upplýsingar um menntun kennara, ársskýrsla skólans, eldri úttektir og kannanir, námsmatsgögn, kennsluáætlanir, upplýsingar um námstíma við brautskráningu, brotthvarf nemenda og fjöldi kennslustunda sem felldar eru niður vegna fjarvista kennara. Að hluta til er tilgangur ytra mats að sannreyna hvort sjálfsmat skólans eigi við rök að styðjast. Í þeim tilgangi fóru ytri úttektaraðilar yfir niðurstöður sjálfsmatsins með nemendum, kennurum og stjórnendum og foreldrum nemenda. Í kjölfar þeirrar yfirferðar gáfu úttektaraðilar skólanum einkunn á sama mælikvarða og skólinn hafði sjálfur stuðst við.

Gagnaöflun fór fram með þrennum hætti: Fyrst var heimasíða skólans könnuð og þangað sóttar upplýsingar um skipulag hans og starfsemi. Að því búnu var óskað upplýsinga um tiltekin atriði með bréfi til skólameistara, dags. 31. mars 2016 (fylgiskjal 1). Við þeim óskum var brugðist fúslega. Í þriðja lagi fóru úttektaraðilar í heimsókn í skólann dagana 28. og 29. apríl 2016. Markmiðið var að kynna skólanum og skólastarfinu af eigin raun og taka ítarleg viðtöl við hlutaðeigandi. Í þessum viðtölum var stuðst við viðtalsramma og voru þau öll hljóðrituð með góðfúslegu leyfi viðmælenda. Viðtöl voru tekin við: Skólameistara, formann skólanefndar, fjármálastjóra, skrifstofustjóra og mannauðsstjóra, bókasafnsfræðing, kerfisstjóra, forstöðumann mótuneytis og húsfreyju á heimavist, námsráðgjafa, skólafélagsráðgjafa og verkefnisstjóra nemendabjónustu, áfangastjóra og kennslustjóra stúdentsbrauta og fjarnáms, verkefnisstjóra og starfshóp innra mats, kennslustjóra framhaldsskóla- og starfsbrautar, stjórn nemendafélags og forvarnarfulltrúa, stjórn foreldrafélags. Auk þess voru tekin rýniviðtöl við hópa kennara og nemenda. Samtals var rætt við 54 aðila. Leitað var eftir því við formann nemendafélagsins að boða stjórn félagsins til viðræðna við úttektaraðila og jafnframt

að annast myndun rýnihóps nemenda. Þá var leitað liðsinnis trúnaðarmanns kennara um val á kennurum í rýnihóp og varð hann snarlega við þeirri beiðni.

Niðurstöður úttektarinnar skiptast í tvo meginkafla. Í þeim fyrri er gerð grein fyrir ýmsum tölulegum upplýsingum um ME. Meðal annars er fjallað um fjölda nemenda og þróun aðsóknar að skólanum, samsetningu nemendahópsins, brotthvarf, námsbrautir og brautskráningu. Þá er fjallað um kennara skólans, fjölda þeirra, menntun, starfsmannaveltu og starfsaldur og að lokum hvernig unnið hefur verið í ljósi markmiða sem fylgdu skólasamningi 2013–14. Í þeim síðari er mat úttektaraðila á þáttunum fimm, stjórnun og skipulagi, kennslu og námsframboði, samskiptum og líðan, húsnæði og aðbúnaði og lykilárangri. Matið er sett fram í formi greiningar á styrkleikum og veikleikum á hverjum þætti um sig. Að auki er mat lagt á hversu vel fullyrðingar, sem settar eru fram af hálfu Menntamálastofnunar, eiga við í ólíkum viðföngum innan hvers þáttar. Hverri fullyrðingu er gefin einkunn á fjögurra stiga kvarða sem hér segir:

- A. *Mjög gott verklag sem samræmist fyllilega kröfum laga, reglugerða og aðalnámskrár*
- B. *Gott verklag, flestir þættir í samræmi við lög, reglugerðir og aðalnámskrá*
- C. *Uppfyllir lágmarksviðmið um verklag en margir þættir þarfnast úrbóta*
- D. *Óviðunandi verklag, þarfnast gagngerrar endurskoðunar*

Við framsetningu á mati þarf að hafa eftirfarandi í huga.

- Skáletraðir textar settir fram í römmum með gráleitum bakgrunni eru orðrétt viðmið sem koma frá Menntamstofnun/mennta- og menningarmálaráðuneyti.
- Við mat á einstökum fullyrðingum eru ferns konar merkingar notaðar:
  - X merkir að mat matsaðila (starfsmanna) í ME og ytri matsaðila er samhljóða.
  - S merkir mat matsaðila (starfsmanna) í ME þegar mat þeirra og ytri matsaðila fer ekki saman.
  - M merkir mat ytri matsaðila þegar mat þeirra og matsaðila (starfsmanna) í ME fer ekki saman.
  - N merkir mat starfshóps nemenda þegar það fer hvorki saman við mat matsaðila í ME né ytri matsaðila.

Í stöku tilvikum leggja úttektaraðilar ekki mat á tiltekna fullyrðingar og stendur þá rauði liturinn einn við fullyrðinguna.

Úttektaraðilar þakka öllum þeim sem þátt tóku í rýnihópum, veittu viðtöl og aðstoð með öðrum hætti við gagnaöflun. Nánari upplýsingar um gögn að baki skýrslunni eru í heimildaskrá.



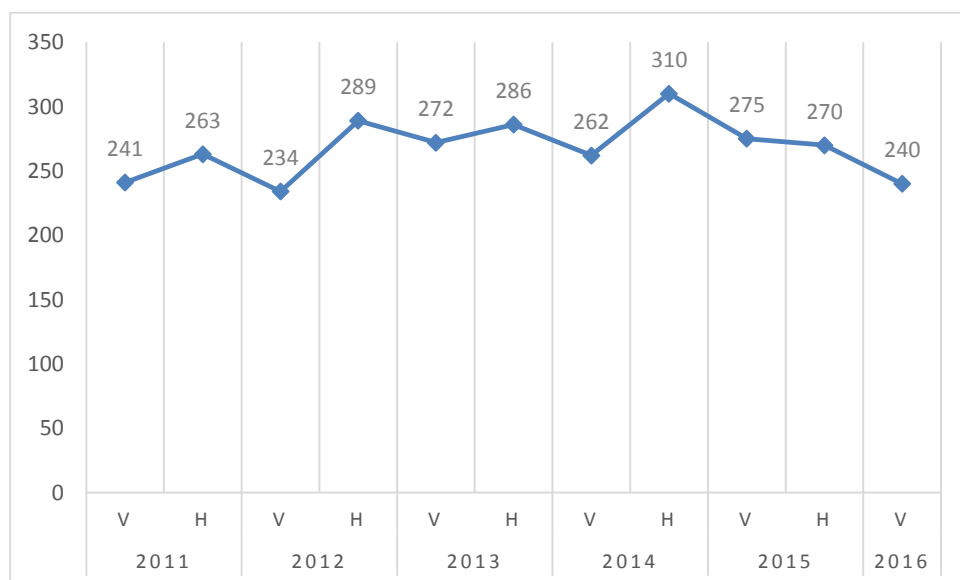
## Menntaskólinn á Egilsstöðum

Menntaskólinn á Egilsstöðum (ME) var stofnaður árið 1979. Skólinn er bóknámsskóli og býður bæði upp á dagskóla og fjarnám. Stefna skólans er að tryggja breiðum hópi fólks tækifæri til náms með fjölbreyttu námsframboði, kennsluháttum og námsmati, ásamt persónulegri þjónustu, öflugu fjarnámi og samstarfi við aðra skóla. ME starfar samkvæmt nýrri aðalnámskrá framhaldsskóla og hefur aðlagð skólanámskrá að henni og tók hún gildi haustið 2014. Um leið tók skólinn upp nýjar námseiningar (fein.). Samhliða var skólaárinu skipt í fjórar spannrir auk þess sem kennslustundum var skipt í bundna tíma og verkefnatíma. Í bundnum tímum er nemandinn í kennslustund hjá kennaranum í faginu og í verkefnatímum vinna nemendur, einir eða í hópum, að verkefnum í þeim námsgreinum sem þeir stunda þá spönnina og hafa kennara sér til aðstoðar. Tvær 8 vikna spannrir eru á hvorri önn, 7 kennsluvikur og ein námsmatsvika. Meðalnám á hverri spönn er 15 einingar og lýkur nemandi því um 60 einingum á skólaárinu. Með því að skipta önninni í tvær spannrir er nemendum gefinn kostur á að einbeita sér að færri námsgreinum í einu. Þeir geta því kafað dýpra í náms-efnið og sinnt hverju verkefni betur.

Skólinn leitast við að flétta grunnþætti menntunar og lykilhæfni inn í skólastarfið, efla siðferðisvitund, ábyrgðarkennd, og umburðarlyndi nemenda. Skólinn hefur það að markmiði að hjálfa nemendum í öguðum og sjálfstæðum vinnubrögðum, jafnrétti, gagnrýnni hugsun og að setja sér markmið. Ytt er undir andlegt og líkamlegt heilbrigði nemenda, þekkingu þeirra á umhverfi sínu og virðingu fyrir því. Í þessum kafla verður gerð grein fyrir ýmsum tölulegum upplýsingum um skólann. Þær upplýsingar sem fram koma byggjast einkum á gögnum sem kallað var eftir frá skólameistara.

### Nemendur

Á árabílinu 2011–2016 var meðalfjöldi dagskólanemenda í ME 267 þegar tillit er tekið til beggja anna. Að meðaltali á vorönnnum voru nemendur 254 en 284 á haustönnnum (mynd 1).



Mynd 1. Fjöldi dagskólanemenda vor og haust 2011–2016.

Skólaárið 2015–2016 innrituðust í dagskóla 270 nemendur að hausti og 246 nemendur að vori. Kynjaskipting var tiltölulega jöfn eða 49% drengir að hausti og 47,5% að vori (tafla 1).

Tafla 1. Innritun nemenda í dagskóla haust og vor skólaárið 2015–2016 eftir kynjum og aldri.

Haust 2015			Vor 2016		
Fæðingarár	Karlar	Konur	Fæðingarár	Karlar	Konur
1999	36	26	1999	34	28
1998	27	47	1998	25	43
1997	31	28	1997	27	26
1996	27	28	1996	24	24
1995	9	2	1995	6	1
1994	1	1	1994		
1993	1	3	1993	1	3
1992		1	1991		2
1982		1	1982		1
1974		1	1974		1
heild	132	138		117	129
<b>Alls</b>		<b>270</b>			<b>246</b>

Aðsókn í fjarnám í ME hefur verið góð á liðnum árum (tafla 2).

Tafla 2. Aðsókn í fjarnám haust og vor 2011–2016 og fjöldi ársnema

	Heildar- skráningar (einstakl.)	Skráðir til prófs	Hlutfall til prófs	Prófaðar einingar	Staðnar einingar	Ársnemar
<b>Haust 2011</b>	224	146	65%	1275	1090	21,3
<b>Vor 2012</b>	235	161	69%	1350	1180	22,5
<b>Haust 2012</b>	204	130	64%	1005	840	16,8
<b>Vor 2013</b>	214	147	69%	1240	1065	20,7
<b>Haust 2013</b>	223	134	60%	945	760	15,8
<b>Vor 2014</b>	209	145	69%	1095	910	18,3
<b>Haust 2014</b>	274	229	84%	1585	1395	26,4
<b>Vor 2015</b>	388	287	74%	2175	1995	36,3
<b>Haust 2015</b>	332	246	74%	1835	1520	30,6
<b>Vor 2016</b>	359	271	75%	2015	1665	33,6

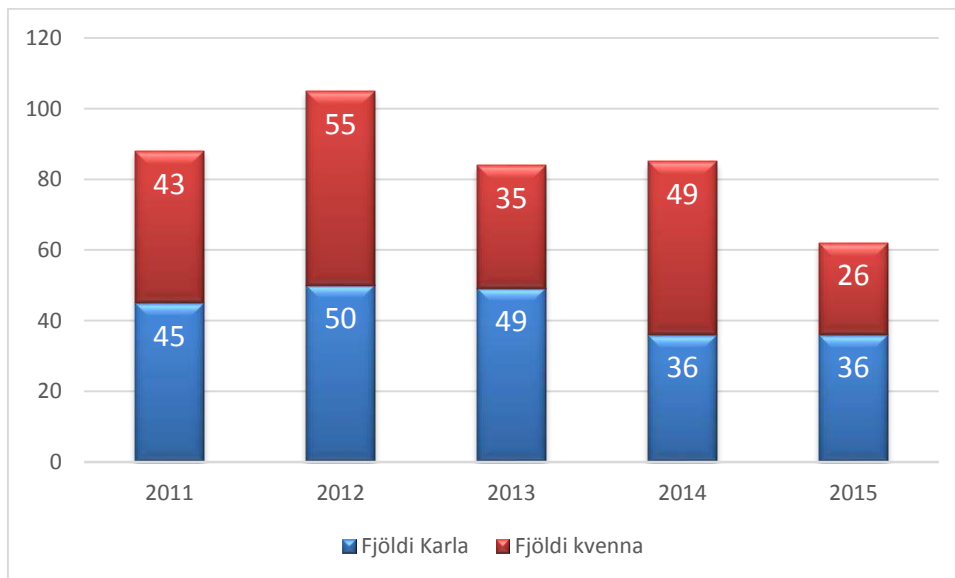
Að meðaltali hafa 266 nemendur skráð sig í fjarnám við ME haust og vor 2011–2016 og að meðaltali 71% hefur skráð sig til prófs og um 85% staðist námskröfur. Þessi fjöldi hefur gefið skólanum að meðaltali liðlega 24 ársnemendur.

Almennt eru nemendur í dagskóla á hefðbundnum framhaldsskólaaldri, fæddir 1996–1999. Liðlega 95% þeirra koma af Austurlandi, þ.e. frá og með Bakkafirði til og með sveitarfélagsins Hornafjarðar en 50% þeirra eru frá Egilsstöðum og nærumhverfi. Um 80% fjarnemenda komu hins vegar af landssvæðum utan Austurlands haustið 2014 og haustið 2015 (tafla 3).

Tafla 3. Heimilisfesti nemenda í dagskóla og fjarnámum að hausti 2014 og 2015.

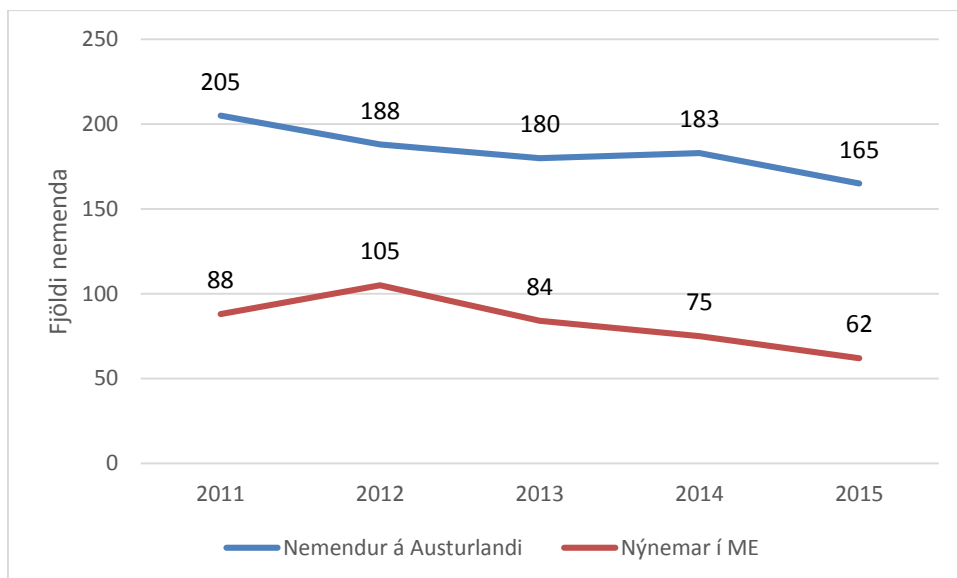
	Haust 2014		Haust 2015	
	Dagskóli	Fjarnám	Dagskóli	Fjarnám
Reykjavík	3	46	4	51
Reykjanes	7	65	1	117
Vesturland	1	42	0	48
Vestfirðir	0	5	0	13
N.vestra	0	4	0	1
N.eystra	1	6	2	6
Austurland	295	74	261	57
Suðurland	1	22	1	28
Óstaðsettir	2	10	0	11
<b>Alls</b>	<b>310</b>	<b>274</b>	<b>269</b>	<b>332</b>

Ef lítið er til yngsta nemendahópsins, þeirra er innritast í fyrsta sinn að hausti, má sjá að heldur dró úr aðsókn nýnema haustið 2015 (mynd 2).



Mynd 2. Fjöldi innritaðra nýnema að hausti 2011–2015 eftir kynjum.

Árið 2011 innritast 88 nemendur, 45 drengir og 43 stúlkur. Þessi tala hækkar árið eftir í 105 nemendur en eftir það hefur dregið úr aðsókn nýnema og er árið 2015 komin niður í 62 nemendur, 36 drengi og 26 stúlkur, fækkað um 23 nemendur. Þessi þróun í fjölda innritunarnemenda helst nokkuð í hendur við fjölda nemenda í 10. bekkjum á Austurlandi (mynd 3).



Mynd 3. Fjöldi nemenda í 10. bekk á Austurlandi (upplýsingar frá Hagstofu Íslands) og aðsókn í ME.

Árgangur 2011 skilaði sér óvenju vel inn í ME en skólinn fékk þá 56% nemendafjöldans á svæðinu. Liðlega 45% af árgöngum 2012 og 2013 innrituðust í ME en einungis 38% af árgangi 2014 innritaðist í skólann haustið 2015. Í þessu samhengi er rétt að minna á að tveir aðrir framhaldsskólar eru á þessu sama svæði, þ.e. Verkmenntaskóli Austurlands í Neskaupstað og Framhaldsskólinn í Austur-Skaftafellssýslu, Höfn.

### Námsbrautir

Sjö námsbrautir eru í boði í ME: fjórar stúdentsprófsbrautir, þ.e. málabraut, félagsgreinabraut, náttúrufræðibraut og listnámsbraut; tvær framhaldsskólabrautir sem ætlað er að mæta þörfum nemenda er óska eftir stuttu hagnýtu námi eða þurfa sérstakan undirbúning undir nám á stúdentsprófsbrautum; og starfsbraut fyrir fatlaða nemendur. Fimm brautanna hafa verið staðfestar af mennta- og menningarmálaráðuneyti (tafla 4).

Tafla 4. Námsbrautir samþykktar af mennta- og menningarmálaráðuneyti.

Heiti brautar	Staðfest
<i>Náttúrufræðibraut</i>	13.11.2014
<i>Málabraut</i>	13.11.2014
<i>Félagsgreinabraut</i>	13.11.2014
<i>Listnámsbraut</i>	20.5.2015
<i>Framhaldsskólabraut 1</i>	8.12.2015

Brautskráð er af öllum samþykktu brautum fimm auk starfsbrautar. Aðsókn á námsbrautirnar er nokkuð misjöfn eins og sjá má í töflu 5.

Tafla 5. Skipting nemenda á námsbrautir haust 2011–2015 greind eftir kynjum.

Námsbrautir	2011		2012		2013		2014		2015	
	kk	kvk	kk	kvk	kk	kvk	kk	kvk	kk	kvk
Málabraut	6	7	9	11	9	11	6	9	4	6
Félagsgreinabraut	48	65	47	57	38	63	40	72	36	58
Náttúrufræðibraut	34	38	39	36	43	30	51	49	56	51
Starfsbraut			5	1	4	2	7	7	6	5
Framhaldsskólabraut	39	20	46	16	44	21	30	17	24	16
Listnámsbraut		10	4	14	3	14	7	14	6	10
Viðskipta- og hagfræðibraut	11		2		2					
Fjarnám			49	140	42	118	56	125	83	191

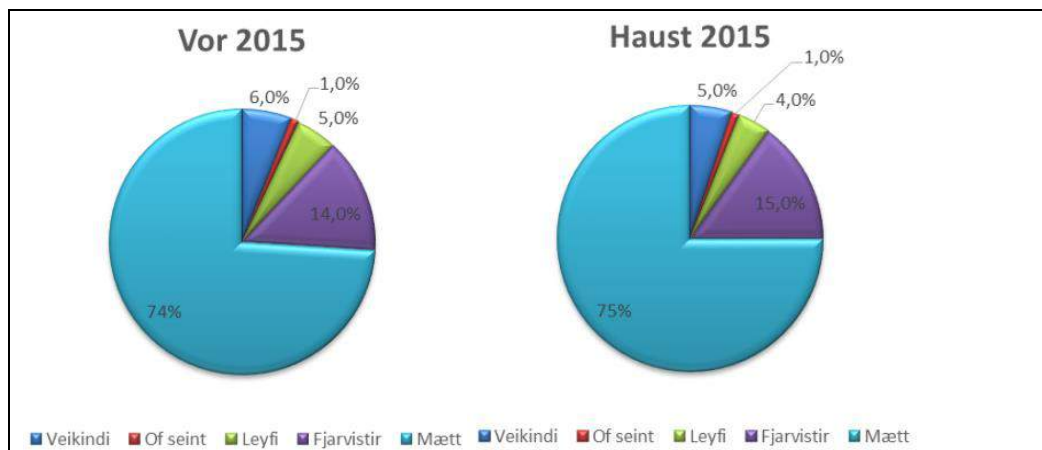
Mest aðsókn hefur verið á félagsgreinabraut og náttúrufræðibraut og þá er einnig góð aðsókn á framhaldsskólabraut. Fleiri drengir en stúlkur sækja nám á náttúrufræðibraut og framhaldsskólabraut en stúlkur eru fleiri á málabraut, félagsgreinabraut og listnámsbraut. Meðalstærð námshópa 30.10.2015 voru 12,8 nemendur í 102 áföngum í töflu. Þann 15.3.2016 var hópastærð að meðaltali 13,0 nemendur í 96 áföngum í töflu.

### Mætingar og brotthvarf úr skóla

Allir nemendur ME fá umsjónarkennara sem þeir geta leitað til sem trúnaðar- og stuðningsaðila. Hlutverk þeirra er að vinna gegn brottfalli nemenda úr skólanum og hjálpa þeim að yfirstíga hindranir til aukins árangurs. Umsjónarkerfið er hluti af nemendapjónustu ME sem ætlað er að veita fjölbreytta þjónustu við hæfi hvers og eins. Markmiðið er að vinna að velferð og heill nemenda og að tryggja tækifæri til náms.

Í skólanámskrá er gerð grein fyrir skólasóknarreglum. Þar kemur fram að litið er á nám eins og hverja aðra vinnu sem sinnt er af alúð og samviskusemi. Nemendum ber að sækja allar kennslustundir stundvíslega. Fjarvistir úr kennslustundum og óstundvísi eru skráðar daglega. Nemendur fylgjast sjálfir með viðveruskráningu í Innu og skulu, ef þörf krefur, gera athugasemdir fyrir kl. 16 á mánudegi vegna viðveruskráningar liðinnar viku. Einkunn er gefin fyrir skólasókn þegar tekið hefur verið tillit til lögmætra fjarvista (leyfa og veikinda) og hún skráð í námsferla. Skólasóknareinkunn er gefin í heilum tölum eftir mætingarhlutfalli. Fari heildarmæting nemanda frá upphafi annar niður fyrir 92% eða raunmæting undir 80% fær hann skriflega viðvörðun. Þegar heildarmæting fer niður fyrir 90% er litið á það sem úrsögn úr skóla og telst nemandinn fallinn á viðkomandi önn. Sama á við ef raunmæting fer undir 75%.

Á árinu 2015 var mæting nemenda vor og haust eins og sjá má á mynd 4.



Mynd 4. Fjarvistir vor og haust 2015 (hlutfall af heildartímafjölda).

Þegar litið er til þess hversu margir nemendur í dagskóla hætta á viðkomandi önn án þess að ljúka námi (engum einingum) er brotthvarf úr ME lítið. Frá haustönn 2012 til vorannar 2016 var það að meðaltali 1,6%. Ekki eru meðtaldir þeir sem hætta á spannarskilum eða á seinni spönn (tafla 6).

Tafla 6. Brotthvarf nemenda úr ME vor og haust 2012–2016.

	Vor %	Haust %
<b>2012</b>		0,7
<b>2013</b>	1,1	1,0
<b>2014</b>	3,1	1,3
<b>2015</b>	1,5	2,2
<b>2016</b>	2,1	
<b>Meðaltal:</b>	2,0	1,3

Á vorönn 2014 var verkfall kennara og þá hurfu flestir frá námi. Tölurnar gefa til kynna að brotthvarf í ME sé tiltölulega lágt en ef litið er til fjölda skráðra eininga verður það heldur meira. Þannig mælt nam brotthvarf nemenda úr skólanum skólaárið 2014–2015 3,5% að meðaltali, á haustönn var það 5% en 2% á vorönn.

Í viðauka með skólasamningi 2013–2014 var sett það markmið að brotthvarf fari ekki upp fyrir 5% miðað við fjölda skráðra eininga 15. október og 15. febrúar ár hvert.

### Fjöldi brautskráðra eftir brautum 2011–2015

Á árabilinu 2011–2015 voru 287 nemendur brautskráðir frá skólanum bæði haust og vor. Þar af voru 239 nemendur brautskráðir af stúdentsprófsbrautum og 48 úr öðru námi (tafla 7).

Tafla 7. Brautskráning af námsbrautum ME 2011–2015 haust og vor.

	2011		2012		2013		2014		2015	
	V	H	V	H	V	H	V	H	V	H
<b>Félagsgreinabraut</b>	16	8	22	5	21		28		28	12
<b>Listabraut</b>									4	2
<b>Málabraut</b>	3	1	3	1	1		4		3	
<b>Náttúrufræðibraut</b>	12	6	3	3	8		6		17	7
<b>Viðbótarnám</b>	2		1		3				1	1
<b>Viðskipta- og hagfræðibraut</b>	1		1	1			4			
<b>Starfsbraut</b>					1				2	
<b>Félagsliðabraut</b>		1	2	13			11			
<b>Matartæknibraut</b>									4	
<b>Skrifstofubraut</b>					14					
<b>Samtals</b>	<b>34</b>	<b>16</b>	<b>32</b>	<b>23</b>	<b>48</b>		<b>53</b>		<b>59</b>	<b>22</b>

### Fjöldi og stöðugildi kennara og annars starfsfólks haust 2015

Alls starfa 47 starfsmenn við ME í 39,56 stöðugildum. Konur eru ríflega tvöfalt fleiri en karlar meðal starfsfólks en þær eru 33 í 26,5 stöðugildum meðan karlar eru 14 í 13 stöðugildum (tafla 8).

Tafla 8. Starfsheiti og fjöldi stöðugilda eftir kynjum.

Starfsheiti	Karlar		Konur	
	Fjöldi	Starfshlutfall	Fjöldi	Starfshlutfall
Skólameistari	1	1		
Áfangastjóri	1	1		
Kennslustjóri fjarnáms			1	1
Mannauðsstjóri			1	0,5
Fjármálastjóri			1	0,75
Framhaldsskólakennari	9	8,765	15	13,5
Leiðbeinandi í kennslu	1	0,25	4	2,25
Kerfisfræðingur	1	1		
Skólafélagsráðgjafi			1	0,6
Náms- og starfsráðgjafi			1	1
Bókavörður			1	0,75
Þroskaþjálfari			1	1
Skrifstofustjóri			1	1
Húsvörður	1	1		
Húsfreyja á heimavist			1	1
Stuðningsfulltrúi			1	0,69
Ræstitæknir			4	2,5
<b>Samtals</b>	<b>14</b>	<b>13,02</b>	<b>33</b>	<b>26,54</b>

### Menntun kennara

Við ME starfa 23 kennarar með full kennsluréttindi þar af tæplega þriðjungur sem hefur lokið meistaraprófi. Sjö leiðbeinendur starfa við skólann, þar af fimm sem lokið hafa einhverju háskólaprófi (tafla 9).

Tafla 9. Menntun kennara.

Menntun	Fjöldi kennara	Í leyfi
<i>PhD auk kennsluréttinda</i>	0	1
<i>MA/MS/MEd-próf auk kennsluréttinda</i>	7	1
<i>BA/BS-próf auk kennsluréttinda</i>	15	2
<i>Önnur menntun auk kennsluréttinda</i>	1	
<i>Háskólapróf án kennsluréttinda</i>	5	
<i>Önnur menntun án kennsluréttinda</i>	2	

Að mestu leyti eru kennarar menntaðir í þeim greinum sem þeir annast kennslu í, þó að undanteknum stærðfræði og efnafræði.

### Starfsaldur og starfsmannavelta

Á fjórum skólaárum, 2011–2015, hefur starfsmannavelta við skólann verið um 11% (tafla 10).

Tafla 10. Starfsmannavelta 2011–2015.

Skólaár	Hlutfall
2011–2012	12%
2012–2013	16%
2013–2014	10%
2014–2015	7%
<b>Meðaltal</b>	<b>11%</b>

Mestar breytingar urðu í starfsliði skólans skólaárið 2012–2013 en þá nam starfsmanna-velta skólans 16%. Minnst var veltan skólaárið 2014–2015 eða 7%.

Meðalstarfsaldur við ME er 14,4 ár. 30% kennarahópsins hafa starfað í 20 ár eða meira við skólann, önnur 30% hafa starfað milli 10 og 20 ár en 40% kennarahópsins hafa starfað 9 ár eða skemur við skólann (tafla 11).

Tafla 11. Starfsaldur kennara

Starfsaldur ár	Fjöldi kennara	%
35–39	1	3,3%
30–34	2	6,7%
25–29	4	13,3%
20–24	2	6,7%
15–19	3	10,0%
10–14	6	20,0%
5–9	6	20,0%
0–4	6	20,0%
<b>Meðaltal</b>	<b>14,4 ár</b>	

Sá kennari sem hefur lengst starfað við skólann hefur yfir 35 ára starfsaldur og þá hafa tveir kennarar 30–34 ára starfsaldur.

### Forfallakennsla

Skipulag náms og kennslu í ME gerir það að verkum að afar sjaldgæft er að tímar falli algjörlega niður vegna veikinda kennara eða annarra óvæntra forfalla (tafla 12).

Tafla 12. Forföll kennara

	Fjöldi kennara	Fjöldi daga
<b>Skráðir veikindadagar</b>	15	37
<b>Skráð leyfi kennara</b>	11	28

Fjöldi veikinda- eða leyfisbenda í töflu 12 gefur ekki rétta mynd af tímum sem falla niður því slíkt gerist almennt ekki. Skólinn hefur freistað þess að færa áherslu í starfi sínu frá kennslu til náms og auka ábyrgð nemenda á eigin námi. Kennslutímum undir beinni stjórn kennara er fækkað og stundaskrá nemenda deilt upp í bundnar kennslustundir og verkefna-tíma. Í bundnum tímum er nemandinn í kennslustund hjá kennara í viðkomandi námsgrein en í verkefnatíma vinna nemendur einir eða í hópum að verkefnum í þeim námsgreinum sem þeir stunda þá spönnina og hafa kennara sér til aðstoðar. Vegna verkefnatímakerfisins er auðvelt fyrir kennara að skipta á tímum sín í milli. Kerfið vegna leyfisbenda er með þeim hætti að fari kennari í leyfi gerir hann ráðstafanir til að ekki falli niður kennsla. Þá hefur kennarinn alltaf aðgang að nemendum og nemendur að kennaranum í gegnum Moodle. Ef fyrirsjáanlegt er að kennari forfallist er algengt að kennari setji fyrir verkefni sem vinna á í tíma eða í verkefnatíma sé hann fjarverandi. Skil á verkefni jafngildir mætingu í tíma og tíminn því ekki felldur niður sem slíkur. Önnur útfærsla er að kennari setur kennslustundina inn á Moodle (video) og nemendur vinna verkefni út frá fyrirlestri/fræðslu kennarans.

### Árlegur kennslutími

Skólaárið 2014–2015 voru kennsludagar 155 og prófa- og námsmatsdagar 22. Skóli var settur 25.8.2014 og brautskráning og skólaslit voru 23.5.2015. Skólaárið 2015–2016 voru kennsludagar 160 en prófa- og námsmatsdagar 20. Skóli var settur 24.8.2015 og brautskráning og skólaslit voru 21.5.2016.



Unnið hefur verið að endurskoðun á námsmati í skólanum með það að markmiði að taka upp og þróa leiðsagnarmat við skólann og stytta þann tíma sem varið er á ári hverju í lokamat.

### Markmið í viðauka með skólasamningi 2013–2014

Skólasamningur við mennta- og menningarmálaráðuneyti rann út 31. desember 2014 og hefur ekki verið endurnýjaður. Í viðauka með samningnum eru tilgreind 20 meginmarkmið og 32 undirmarkmið. Fimm meginmarkmiðanna varða nemendur, þrjú varða nám, fjögur kennslu, fimm stjórnun og skipulag og þrjú varða fjármál, rekstur og aðbúnað. Í töflu 13 er að finna yfirlit yfir meginmarkmið (M) og undirmarkmið í viðaukanum og mat lagt á hvort skólinn hafi náð markmiðum sínum (lokið/ólókið) eða hvort þau séu enn í vinnslu.

Tafla 13. Mat á markmiðum í viðauka með skólasamningi 2013–2014.

		Ólókíð	Í vinnslu	Lókíð
<b>1. Nemendur</b>				
M	Unnið að fjölgun nemenda		x	
	Haust 2014 verði fjöldi nemenda 320	x		
	Kynningarátak 2013–2014 með áherslu á nýja skólanámskrá			x
	Opnun útíbús á Vopnafirði á samningstíma	x		
M	Skólinn þátttakandi í „Heilsueflandi framhaldsskóli“ leitt af landlækni			x
	Skólaárið 2012–2013 vinni skólinn silfurviðurkenningu fyrir hreyfingu			x
	Skólaárið 2013–2014 vinni skólinn silfurviðurkenningu fyrir líðan			x
	Skólaárið 2014–2015 vinni skólinn silfurviðurkenningu fyrir geðrækt		x	
M	Nemendajónusta verði efl. Áhersla lögð á aukna seiglu nemenda		x	
	Stuðlað að bættri líðan nemenda		x	
	Bætt vinnulag skili sér í bættum árangri nemenda		x	
	Þátttaka í félagslífi aukist í 75% 2014–2015			x
M	Hlúð að öflugu félagslífi nemenda og þeim sköpuð skilyrði til að skemmta sér án vímuefna			x
	Allar skemmtanir nemenda verði áfengis- og vímuefnalausar		x	
M	Brotthvarf ekki yfir 5% 15. okt. til 15. febr.			x
<b>2. Nám</b>				
M	Innleiðingu skólanámskrár að fullu lokið á samningstímanum			x
M	Allir fá fjölbreytt nám við hæfi meðan fræðsluskylda varir og geti útskrifast með framhaldsskólapróf eða stúdentspróf		x	
	50% brautskráningarhlutfall af framhaldsskólabraut innan þriggja ára		x	
	80% brautskráningarhlutfall af stúdentsprófsbrautum innan 5 ára		x	
M	Fjölbreytni námsframboðs verði aukin			x
	Drög lögð að umönnunarbraut á vorönn 2013			x
	Endurskoðun framhaldsskólabrautar lokið í maí 2013			x
	Unnið að 4. þreps listnámsbraut í samvinnu við Austurbrú og LHÍ			x
	Boðið upp á nám í matartækni í samvinnu við aðra framhaldsskóla á Austurlandi			x
	Mótuð tónlistarbraut 2013 og send ráðuneyti til staðfestingar 2014	x		
<b>3. Kennsla</b>				

M	Aðgengi kennara að endurmenntun verði bætt og kröfur gerðar um að kennarar sinni endurmenntun kerfisbundið		x	
	Framboð endurmenntunar aukið á starfstíma skóla og boðið upp á tvö dags námskeið hvert ár	x		
	Sérstök endurmenntunarstefna og -áætlun tilbúin fyrir haustönn 2014		x	
	Náms- og kynnisferð til útlanda farin a.m.k. einu sinni á samningstímanum			x
M	Áhersla lögð á fjölbreyttar námsmatsaðferðir með leiðsagnarmat að leiðarljósi		x	
	Boðið upp á námskeið í námsmati haustið 2014 innan skóla og ráðgjöf	x		
M	Áfram þróaðir kennsluhættir sem teknir voru upp haustið 2011 með áherslu á verkefnavinnu nemenda			x
	Árangur breyttra kennsluhátta verði metinn reglulega og skýrsla gerð vor 2015	x		
M	Hugað verði sérstaklega að gæðum kennslu		x	
	Kannanir meðal nemenda í námi og útskrifaðra sýni framfarir í gæðum kennslu	x		
<b>4. Stjórnun og skipulag</b>				
M	Stefna skipulag og stjórnunarferlar tilgreind í skólanámskrá			x
	Stefna ME endurskoðuð á grundvelli nýrrar námskrár fyrir haust 2014		x	
	Skipurit og starfslýsingar kynnt í starfsmannahandbók og á heimasíðu haust 2014		x	
M	Stjórnunarhættir, gagnsæi og upplýsingagjöf endurmetin fyrir haust 2013			x
	Ferlar upplýsingagjafar innan skólans endurskoðaðir fyrir haust 2013			x
	Starfsmannahandbók endurútgefin fyrir lok hausts 2013		x	
M	Starfsmannastefna endurskoðuð fyrir lok vorannar 2013, m.a. út frá könnunum á viðhorfi og líðan kennara			x
	Mælanlegir vísar um viðhorf og líðan settir fram í upphafi hausts 2014			x
M	Umhverfisstefna verði endurskoðuð skólaárið 2013–2014			x
	Skólinn öðlist Grænfánann eigi síðar en í maí 2015		x	
M	Jafnréttisstefna og -áætlun skólans verði endurskoðuð haust 2013			x
<b>5 Fjármál, rekstur og aðbúnaður</b>				
M	Rekstur skólans sé innan ramma fjárlaga hvers árs	x		
M	Aðstaða verði bætt til verkefnabundins náms skv. skólanámskrá		x	
	Stofur fyrir verkefnatíma þúar húsgögnum sem gera námsumhverfið meira aðlaðandi skv. nemendakönnunum	x		
M	Rekstur heimavistar og mötuneytis endurskoðaður fyrir haust 2014	x		
	Rekstur mötuneytis skili 500 þús. árlega í varasjóð			x
	Nýtingarhlutfall heimavistar verði ekki undir 75% á haustin og 60% á vorin			x

Rauðir krossar þýða að viðkomandi markmið eru ekki lengur fyrir hendi, hafa í raun fallið út af hálfu skólans. Útibú á Vopnafirði varð til dæmis ekki að veruleika og völdu Vopnfirðingar að ganga til samstarfs við Framhaldsskólann á Laugum eftir að enginn hafði sótt um framhaldsdeild ME haustið 2015. Þá var rekstur ekki innan heimilda 2014 og 2015 en reksturinn árin þar á undan var réttu megin við núllið. Flest verkefni sem merkt eru í vinnslu

eru nánast án tímamarka, lýkur sennilega aldrei alveg. Það er hins vegar nauðsynlegt að setja slík markmið niður á blað og vinna sífellt að þeim.

## Niðurstöður ytra mats

### Þáttur 1: Stjórnun og skipulag

**Viðmiðanir:** Stjórnendur sem leiðtogar eiga að tryggja að stofnunin sé drifin áfram með skýru hlutverki, framtíðarsýn og grunnildum. Leiðtogar þróa, innleiða og vakta stjórnkerfi stofnunarinnar. Viðeigandi skipulag og skýr ábyrgð fyrir starfsmenn, ásamt vel skilgreindum stjórnunar-, stoð- og lykilferlum, eiga að tryggja að stefna stofnunarinnar komist með skilvirkum hætti í framkvæmd. Leiðtogar eru ábyrgir fyrir því að viðhalda og bæta árangur sem náðst hefur m.a. með því að koma á ferli stöðugra umbóta og skapa menningu sem er opin fyrir nýsköpun og lærdómi.

### Mat á stjórnun og skipulagi:

#### 1.1. Um stefnu og áætlanir

##### Vísbending:

Skólinn setur sér markmið sem byggjast á lögbundnu hlutverki hans og stefnu eins og lýst er í skólanámskrá og umbótaáætlunum í samræmi við niðurstöður úr innra mati á starfsemi hans. Í skólanámskrá er fjallað um stefnu skólans og framtíðarsýn, auk sérstöðu hans, eða sérstakar áherslur í starfi, t.d. með hliðsjón af staðháttum eða þjónustu við tiltekna markhópa. Skólameistari vinnur að stefnumótun og gerð starfs- og fjárhagsáætlunar fyrir skólann til þriggja ára í senn og ber undir skólanefnd. Þar skal skilgreina nánar meginmarkmið og verkefni skólans. Markmið skólans á því tímabili snerta alla mikilvægustu þætti starfseminnar, þar á meðal nemendur, námsframboð, nám, gæði kennslu, stoðþjónustu, stjórnun, starfsmannahald og fjármál. Í skólanámskrá er gerð grein fyrir áherslum skólans og leiðum til að stuðla að góðum skólabrag, þ.á m. með tilliti til grunnþáttanna sex: heilbrigðis og velferðar, lýðræðis og mannréttinda, jafnréttis, sköpunar, sjálfbærni og læsis í víðum skilningi.

##### Innra og ytra mat

	A	B	C	D
1. Skólinn hefur skýra framtíðarsýn og skólastefnu.	M	S		
2. Stefna skólans endurspeglast í öllum starfsháttum hans.	S	M		
3. Áætlanir um það hvernig skólinn hyggst koma stefnu sinni í framkvæmd eru til staðar.		X		
4. Það fer fram víðtækt samráð innan skólans um stefnumótun og áætlanagerð.	X			
5. Grunnþættir menntunar eru sýnilegir í stefnu og megináherslum skólans.	S	M		

## 1.2. Um stjórnendur

### Vísending:

Með framkomu sinni og stjórnunarháttum hvetja stjórnendur starfsmenn og styðja við bakið á þeim. Sem fyrirmyndir velta stjórnendur fyrir sér settum markmiðum og gildum og hvetja starfsmenn til að gera slíkt hið sama. Gagnsær stjórnunarstíll sem byggist á gagnkvæmri endurgjöf, trausti og opnum samskiptum stuðlar að bættum árangri stofnunar.

### Innra og ytra mat

	A	B	C	D
6. Skólameistari gegnir skýru faglegu leiðtogahlutverki í skólanum.	S	M		
7. Það ríkir traust til stjórnenda innan skólans.		X		
8. Stjórnendur virkja starfsfólk til samstarfs um stefnu skólans og hvernig hún skuli framkvæmd.	S	M		
9. Stjórnendur vinna að því að skapa traust milli sín og starfsmanna.		X		

## 1.3. Um skipulag, verkferla og verklagsreglur

### Vísending:

Stjórnendur koma stefnum og áætlunum í framkvæmd með því að forgangsraða, setja tímamörk, sjá til þess að til staðar séu viðeigandi ferli, skilgreind verkefni og stjórnskipulag. Í skólanámskrá skulu vera verklagsreglur sem gilda um meðferð og úrlausn mála, þar á meðal varðandi námsmat, fjarvistir, veikindi og sérúrræði, skólasókn og námsframvindu. Þar skulu einnig vera upplýsingar um viðurlög við brotum á skólareglum og reglur um meðferð ágreiningsmála og beitingu viðurlaga.

### Innra og ytra mat

	A	B	C	D
10. Skipurit skólans endurspeglar raunverulega ábyrgðar- og verkaskiptingu starfsfólks.			X	
11. Stefnan í skólanámskrá endurspeglast í starfsháttum skólans.	X			
12. Til eru skráðar verklagsreglur fyrir helstu verkferla.		X		
13. Reglulega er fylgst með því að unnið sé samkvæmt verklagsreglum skólans.	S	M		
14. Skólinn hefur skilgreint verklag um viðbrögð við brotthvarfi nemenda.			X	

## 1.4. Um innra mat

### Vísbending:

Hver skóli þróar aðferðir sem taka mið af sérstöðu skólans, til að meta hvort og að hve miklu leyti markmiðunum hefur verið náð. Innra mat hvers skóla byggist á kerfisbundinni aðferð sem lýst er í skólanámskrá. Í starfsáætlun/sjálfsmatsáætlun skólans fyrir hvert skólaár kemur síðan fram hvaða þættir eru viðfangsefni innra mats. Til að leggja megi raunhæft mat á skólastarfið þarf að afla upplýsinga um það með margvíslegum hætti. Á grundvelli fjölbreyttra gagna er lagður grunnur að innra mati skólans. Leggja skal áherslu á virka þátttöku starfsfólks, nemenda, foreldra og annarra hagsmunaaðila eftir því sem á við.

### Innra og ytra mat

	A	B	C	D
15. Skólinn hefur skilgreint skýr matsviðmið til nota við innra mat.	S	M		
16. Innra mat byggir á vandaðri gagnaöflun og greiningu gagnanna.	X			
17. Innra mat skólans leiðir til skýrrar niðurstöðu um styrkleika og veikleika skólastarfsins.	X			
18. Niðurstöður innra mats eru markvisst notaðar við að þróa skólann.	M	S		

## Páttur 2: Kennsla og námsframboð

**Viðmið:** Fjölbreytilegt námsumhverfi, sem er hvetjandi og styðjandi fyrir nemendur, er ein forsenda þess að nemendur eigi þess kost að tileinka sér lykilhæfni sem til dæmis lýtur að sjálfsþekkingu, sjálfstæði, frumkvæði og skapandi hugsun. Kennsluhættir þurfa að veita öllum nemendum tækifæri til að nýta hæfileika sína og gefa þeim kost á að fá endurgjöf á vinnu sína. Fjölbreytni í vinnubrögðum og kennsluaðferðum er ein forsenda þess að nemendur öðlist margvíslega hæfni. Mikilvægt er að hafa í huga að mismunandi hæfniviðmiðum er hægt að ná á margvíslegan hátt og að sömu aðferðir henta ekki öllum nemendum jafn vel. Þá mega kennsluhættir ekki mismuna nemendum eftir kynferði, búsetu, uppruna, litarhætti, fötlun, trúarbrögðum, kynhneigð eða félagslegri stöðu.

### Mat á kennslu og námsframboði:

#### 2.1. Um námsbrautir

Í framhaldsskólum gefst nemendum kostur á að velja sér fjölbreyttar námsbrautir sem veita margs konar undirbúning og réttindi á sviði almenns náms, listnáms, bóknáms og starfsnáms. Á sumum námsbrautum er megináherslan lögð á virkni nemenda í daglegu lífi, undirbúning fyrir frekara nám og störf sem ekki krefjast sérhæfðrar menntunar. Aðrar námsbrautir hafa þau lokamarkmið að undirbúa nemendur undir sérhæfð störf eða sérhæft nám á næsta skólastigi. Þannig þurfa námsbrautir að mæta kröfum atvinnulífs og næsta skólastigs um leið og þær tryggja nemendum alhliða almenna menntun.

#### Innra og ytra mat

	A	B	C	D
19. Námsbrautalýsingar veita nemendum fullnægjandi upplýsingar um þær kröfur sem gerðar eru til þeirra og stöðu þeirra að námi loknu.	X			
20. Námsbrautir uppfylla kröfur aðalnámskrár um grunnþætti og lykilhæfni.	X			
21. Skólinn hefur yfir að ráða fagmenntuðum kennurum til að kenna alla áfanga á námsbrautum skólans.		X		

#### 2.2. Um kennsluhætti

Kennsluhættir þurfa að veita öllum nemendum tækifæri til að nýta hæfileika sína og gefa þeim kost á að fá endurgjöf á vinnu sína. Áhersla á hæfni nemenda að loknu námi krefst þess að nýttar séu fjölbreyttar leiðir til að meta hæfni nemenda og veita þeim leiðsögn í átt að settu marki. Fjölbreytni í vinnubrögðum og kennsluaðferðum er ein forsenda þess að nemendur öðlist margvíslega hæfni. Til að öðlast lykilhæfni þurfa nemendum að gefast ríkuleg tækifæri til að fást við mismunandi viðfangsefni sem tengja má starfsumhverfi og daglegu lífi. Í öllu skólastarfi, bæði í og utan kennslustunda, þarf að styrkja nemendur til að móta sér skoðanir, viðhorf og hæfni bæði almennt og á tilteknum sviðum.

### Innra og ytra mat

	A	B	C	D
22. Kennsluhættir eru fjölbreyttir.	S	M		
23. Kennsluhættir eru til þess fallnir að koma til móts við ólíka nemendur og ólík viðfangsefni í kennslu.	S	M		
24. Kennslustundir eru vel skipulagðar og kennslutíminn vel nýttur.		X		
25. Kennsluhættir hvetja til virkrar þátttöku nemenda í kennslustundum.	S	M		
26. Kennsluhættir ýta undir sjálfstæð vinnubrögð nemenda.	X			
27. Nemendur eru þjálfaðir í að hugsa á gagnrýninn hátt, tjá sig og koma sjónarmiðum sínum á framfæri.	X			
28. Góður vinnufriður er í kennslustundum.	S	M		

### 2.3. Um kennsluáðstæður/stuðning við nemendur

*Mikilvægt er að veita nemendum með sérþarfir kennslu og þann stuðning sem þeir þurfa á að halda og tök eru á að veita, samanber gildandi reglugerð um nemendur með sérþarfir. Það er ýmist gert með því að bjóða fram nám á námsbrautum fyrir fatlaða eða veita þeim sérstakan stuðning á öðrum námsbrautum framhaldsskóla. Vinnustaðanám og starfsþjálfun eiga að veita nemendum mikilvæg tækifæri til að hagnýta þekkingu sína og leikni og öðlast þar með hæfni til þátttöku í atvinnulífinu.*

### Innra og ytra mat

	A	B	C	D
29. Nemendur með sérþarfir fá nauðsynlegan stuðning og þjónustu til að stunda nám.	X			
30. Skólinn aðstoðar starfsnámsnemendur við að komast í starfsþjálfun.	X			

### 2.4 Um námsmat

*Megintilgangur námsmats er að veita leiðbeinandi upplýsingar um námið og hvernig markmiðum þess verður náð. Með námsmati er fylgst með því hvernig þeim tekst að ná almennum hæfniviðmiðum aðalnámskrár, stuðlað að námshvatningu, nemendur örvaðir til framfara og metið hvaða aðstoð þeir þurfa. Námsmat miðar einnig að því að afla vitneskju um árangur skólastarfsins og hvernig einstaklingum og hópum gengur að ná settum markmiðum. Tryggja þarf að allt námsmat sé þannig úr garði gert að það meti það sem á að meta á áreiðanlegan hátt.*

### Innra og ytra mat

	A	B	C	D
31. Skólinn gerir nemendum skýra grein fyrir viðmiðum um námsmat og matskvörðum.	X			
32. Námskröfur í áföngum eru í góðu samræmi við námsmatsviðmið aðalnámskrár.	X			
33. Niðurstöður námsmats eru notaðar markvisst til að bæta kennsluhætti.		X		



## 2.5. Um kennara

Gæði menntunar og árangur skólakerfisins byggist fyrst og síðast á vel menntaðri og áhugasamri fagstétt kennara. Fagmennska kennara byggist á sérfræðilegri starfsmenntun, þekkingu, viðhorfum og siðferði starfsins. Fagmennska kennara snýst um nemendur, menntun þeirra og velferð. Á kennurum hvílir ekki aðeins sú skylda að miðla þekkingu til nemenda heldur einnig að veita þeim tækifæri til að afla sér þekkingar og leikni, örva starfsgleði þeirra og efla frjóa hugsun. Kennararnir eru mikilvægasta auðlind skólans. Kennurum ber að viðhalda og auka starfshæfni sína í gegnum endurmenntun og faglegt samstarf við aðra kennara.

### Innra og ytra mat

	A	B	C	D
34. Kennarar sækja reglulega endurmenntun til að viðhalda hæfni sinni í starfi.		X		
35. Kennarar eru hvattir til nýbreytni í starfi.	X			
36. Kennarar nýta tækifæri til að þróa kennslu sína í samstarfi við aðra kennara innan skólans og utan.		X		
37. Kennarar fá reglulega endurgjöf á kennsluna frá öðrum kennurum eða matsaðilum.			X	

## 2.6. Um námsgögn

Námsgögn hvers konar gegna mjög þýðingarmiklu hlutverki til að ná markmiðum skólastarfs. Námsgögn, kennsluáðferðir og vinnubrögð sem skólar kjósa að viðhafa, skipulag skólastarfsins og námsmat á allt að taka mið af skilgreindum hæfniviðmiðum og grunnþáttum og vera þannig útfært að möguleikar nemenda á að ná þeim séu nýttir til hins ýrasta. Námsgögn skulu vera fjölbreytt og vönduð og taka mið af nýjustu þekkingu á sviði menntunar- og kennslufræða. Skólasöfn gegna lykilhlutverki við að skapa skilyrði til að þroska og efla skilning nemenda á eðli upplýsinga og gagna sem þeir þurfa að hafa aðgang að í námi sínu og stuðla að frumkvæði og sjálfstæðum vinnubrögðum.

### Innra og ytra mat

	A	B	C	D
38. Fjölbreytt og góð námsgögn eru notuð í kennslu.	N	X		
39. Skólinn notar námsumsjónarkerfi með virkum hætti til að miðla námsgögnum.	X			
40. Skólinn notar rafræn námsgögn og hjálpartæki með markvissum hætti.	N	X		
41. Skólinn hefur yfir að ráða fullnægjandi námsgögnum, búnaði og hjálpartækjum til verklegrar kennslu.		M	S	
42. Skólinn hefur yfir að ráða fullnægjandi námsgögnum, búnaði og hjálpartækjum til bóklegrar kennslu.	N	X		
43. Skólasafn skólans er búið fullnægjandi bókum og nýsigögnum auk annars safnkosts sem tengist kennslugreinum skóla.	N	M	S	

### **Páttur 3: Samskipti og líðan**

**Viðmið:** Allt skólasamfélagið þarf að vera meðvitað um það hlutverk framhaldsskólans að hafa velferð nemenda í fyrirrúmi. Velferð og heilbrigði krefst þess að líkamlegum, andlegum og félagslegum þáttum nemenda sé sinnt. Uppeldisstarf skóla miðar að því að nemendur verði virkir og ábyrgir þátttakendur í lýðræðissamfélagi, virði jafnrétti í samskiptum og taki ábyrga afstöðu til eigin velferðar og annarra. Hér skiptir skólabragurinn, samskipti innan skóla sem utan og virk þátttaka nemenda í mótun skólasamfélagsins, höfuðmáli.

#### **3.1 Um skólabrag**

Jákvæður skólabragur er í eðli sínu forvarnarstarf og getur dregið úr neikvæðum samskiptum, s.s. einelti og öðru ofbeldi. Meðal grundvallarréttinda nemenda er að hafa vinnufrið í skólanum þannig að þeir geti náð sem bestum tókum á náminu og að kennslan nýtist þeim sem best. Því þarf að leggja áherslu á að skapa jákvæðan skólabrag í hverjum skóla og góðan vinnuanda í einstökum bekkjardeildum og námshópum. Stjórnendum skóla, kennurum og öðru starfsfólki ber í starfi sínu að stuðla að jákvæðum skólabrag og starfsanda í öllu skólastarfi með velferð nemenda og öryggi að leiðarljósi.

##### *Innra og ytra mat*

	A	B	C	D
44. Skólabragur er jákvæður og einkennist af sanngirni og virðingu.		X		
45. Nemendum líður vel í skólanum.		X	N	
46. Skýrt ferli er til við brotum á skólareglum.	X			

#### **3.2. Um samskipti í skólastofunni**

Í öllu skólastarfi, bæði í og utan kennslustunda, þarf að styrkja nemendur til að móta sér skoðanir, viðhorf og hæfni bæði almennt og á tilteknum sviðum. Þetta gerir kröfu um að nemendur samþætti þekkingu sína og leikni, um leið og þeir fá tækifæri til að hjálfa félagshæfni, sem byggir á siðgæði og virðingu fyrir mannréttindum og jafnrétti. Gæta verður þess einnig að nemendur æfist í að tjá skoðanir sínar og skýra verklag á ábyrgan, gagnrýninn og skýran hátt.

##### *Innra og ytra mat*

	A	B	C	D
47. Góður andi ríkir í skólastofunni.	X			
48. Samskipti í skólastofunni einkennast af lýðræðislegum gildum, aga og virðingu.	X			
49. Skólinn kemur gildum sínum skýrt á framfæri við nemendur innan og utan skólastofunnar.	X			

### 3.3. Um félagslíf nemenda

Í hverjum framhaldsskóla skal starfa nemendafélag sem vinnur meðal annars að félags-, hagsmuna- og velferðarmálum nemenda. Það setur sér lög um starfssvið og starfshætti og starfar á ábyrgð skóla sem sér því fyrir starfsaðstöðu. Skólum er heimilt að styrkja félögin fjárhagslega og skal bókhald þeirra háð sömu reglum og bókhald skólanna. Nemendur kjósa fulltrúa í skólaráð og tilnefna fulltrúa á skólafund og áheyrnarfulltrúa í skólanefnd. Í skólanámskrá skulu vera upplýsingar um félagsstarf nemenda á vegum skólans.

#### Innra og ytra mat

	A	B	C	D
50. Nemendafélag skólans heldur uppi öflugu félagsstarfi fyrir nemendur.	X			
51. Gott samstarf og skilningur er á milli nemendafélagsins og stjórnenda skólans.	X			
52. Skólinn styður við félagsstarf nemenda.	X			
53. Jafnrétti og lýðræði einkennir félagsstarf nemenda.	X			

### 3.4. Um samskipti við foreldra/forráðamenn

Mikilvægt er að framhaldsskólar vinni að skipulegri samvinnu heimilis og skóla. Foreldraráð skal starfa í hverjum skóla og eiga forsjárforeldrar/forráðamenn allra nemenda skólans rétt á aðild að því. Stjórn foreldraráðs tilnefnir áheyrnarfulltrúa í skólanefnd. Hlutverk ráðsins er samkvæmt lögum að styðja við skólastarfið, huga að hagsmunamálum nemenda og, í samstarfi við skólann, efla samstarf foreldra og forráðamanna ólögráða nemenda við skólann.

#### Innra og ytra mat

	A	B	C	D
54. Forráðamenn skólans líta á foreldraráðið sem mikilvægan samstarfsaðila.	X			
55. Foreldrar eru vel upplýstir um skólastarfið.	X			
56. Foreldrar fá fullnægjandi upplýsingar um námsstöðu og framfarir ólögráða barna sinna.	X			

## Þáttur 4: Húsnæði og aðbúnaður

Allt skólahúsnæði skal uppfylla kröfur laga um aðbúnað, hollustu og öryggi á vinnustöðum. Einnig ber að uppfylla kröfur heilbrigðis- og byggingaryfirvalda til slíkra mannvirkja. Húsnæði, skólalóð og allur aðbúnaður þarf að vera þannig úr garði gerður að unnt sé að ná markmiðum laga um framhaldsskóla og aðalnámskrár framhaldsskóla. Er þar sérstaklega átt við að húsnæðið henti þeirri starfsemi sem þar fer fram og nemendum og starfsfólki skóla sé tryggt öruggt og heilsusamlegt vinnuumhverfi sem skapar öryggi og vellíðan.

### 4.1. Mat á húsnæði og aðbúnaði:

#### *Innra og ytra mat*

	A	B	C	D
57. Húsnæði skólans er fullnægjandi fyrir þá starfsemi sem þar fer fram.	X			
58. Skólabókasafnið uppfyllir þarfir skólans.	S	M		
59. Skólinn leggur sig fram um að gera skólahúsnæðið aðlaðandi.	M	S		
60. Verklegar kennslustofur hafa þann búnað sem nauðsynlegur er fyrir þá kennslu sem þar fer fram.	N	X	* <sup>1</sup>	
61. Skólinn býr yfir/hefur aðgang að fullnægjandi íþróttaaðstöðu.	X			
62. Félagsaðstaða nemenda er fullnægjandi.	X			
63. Kennarar og aðrir starfsmenn eiga kost á fullnægjandi vinnuaðstöðu í húsnæði skólans.	X			
64. Skólinn hefur fullnægjandi mótuneytisaðstöðu.	X			
65. Tölvukostur skólans er fullnægjandi.	S	M		

<sup>1</sup> Verkgreinakennarar meta þennan lið sem C.

## **Páttur 5: Lykilárangur**

Framhaldsskólum er ætlað að stuðla að þroska nemenda þannig að þeir geti tekið virkan þátt í lýðræðisþjóðfélagi með skapandi og gagnrýnum hætti. Þeim er einnig ætlað að búa nemendur undir frekara nám og þátttöku í atvinnulífi. Árangur er vandmeðfarið hugtak, ekki síst í menntun þar sem markmiðin eru flókin og langtímaárangur oftast illmælanlegur. Mat skólans á árangri skólastarfsins takmarkast því við mælanlega þætti sem tengjast markmiðum skólans og lögbundnu hlutverki þeirra. Mikilvægt er að skólinn noti viðurkenndar aðferðir til að mæla árangur af skólastarfinu og skýr viðmið til að meta niðurstöður mælinga.

### **Mat á lykilárangri:**

#### **5.1. Um námsárangur**

Námi við framhaldsskóla lýkur með lokaprófi sem gefur réttindi á næsta skólastig, veitir starfsréttindi eða býr nemandann með fullnægjandi hætti undir frekara nám og þátttöku á vinnumarkaði. Lokapróf eða lokaumsögn nemanda á að segja til um hversu vel nemandinn er undir það búinn að takast á hendur nám á næsta skólastig eða til starfa á vinnumarkaði. Skólinn tryggir að gerðar séu eðlilegar og hæfilegar kröfur til nemenda í námsmati. Nemandinn, viðtökuskólar og atvinnulíf getur treyst því að lokapróf meti á réttmætan og áreiðanlegan hátt hversu vel nemandanum hefur tekist að afla sér þeirrar hæfni sem ætlast er til af aðalnámskrá og skólanámskrá.

#### **Innra og ytra mat**

	<b>A</b>	<b>B</b>	<b>C</b>	<b>D</b>
66. Nemendur sýna ásættanlegar framfarir í námi.	S			
67. Útskriftarhlutfall skólans er ásættanlegt.	S			
68. Skólinn hefur náð árangri í að draga úr brotthvarfi.	X			

#### **5.2. Um árangur í grunnþáttum**

Við lok framhaldsskóla þarf nemandi að standa á eigin fótum og taka þátt í lýðræðisþjóðfélagi á sömu forsendum og aðrir. Nemendur í framhaldsskóla taka út mikilvægan þroska á framhaldsskólaárunum og framhaldsskólum ber skylda til að stuðla að því að nemendur sem ljúka námi hafi fengið tækifæri til að þroska með sér þá hæfni sem þykir nauðsynleg til að einstaklingurinn geti mótad framtíð sína á farsælan hátt fyrir sjálfan sig og samfélagið. Grunnþættir menntunar eiga að leiðbeina framhaldsskólum við að vinna að þessu markmiði en þeir eru læsi, lýðræði og mannréttindi, jafnrétti, sjálfbærni, heilbrigði og velferð og sköpun. Í aðalnámskrá framhaldsskóla eru grunnþættirnir tengdir við markmið sem snúa að hæfni nemenda, svokallaðri lykilhæfni. Í vísbindingum er gefinn kostur á að meta árangur nemenda á einstökum lykilhæfniþáttum ef skólinn hefur kannað þá með einhverjum skipulögðum hætti.

### Innra og ytra mat

	A	B	C	D
69. Skólinn hefur grunnþætti menntunar að leiðarljósi í skólastarfinu.	S	M		
70. Skólinn metur með skilvirkum hætti hversu vel nemendur tileinka sér grunnþætti menntunar.		S		
71. Nemendur hafa tileinkað sér læsi, tjáningu og samskipti.		S		
72. Nemendur eru skapandi í hugsun og sýna frumkvæði við hagnýtingu þekkingar.	S			
73. Nemendur hafa tileinkað sér lýðræðisvitund og virðingu fyrir mannréttindum.	S			
74. Nemendur hafa skilning á og sýna virðingu fyrir jafnrétti.	S			
75. Nemendur bera ábyrgð á eigin velferð og heilbrigði.		S		
76. Nemendur hafa skilning á sjálfbærni og eru meðvitaðir um umhverfi sitt.		S		

### 5.3. Um langtímaárangur

*Þjóðfélagið væntir þess að framhaldsskólar starfi með hag nemenda sinna að leiðarljósi sem og samfélagsins alls. Þetta kemur fram með tvennum hætti, að nemendur skólans nái að dafna í námi og starfi og að skólinn þróist á edlilegan hátt sem endurspeglar aðstæður á hverjum tíma.*

*Fæstir skólar hafa nokkur gögn um afdrif nemenda eftir brautskráningu enn sem komið er. Þó hefur færst í vöxt að skólar haldi sambandi við fyrrverandi nemendur og kanni hvernig þeim hefur farnast t.d. með könnunum eða með upplýsingum um gengi nemenda í háskóla eða öðru námi. Eftirfarandi vísbendingar eru til þess gerðar að gefa skólum færi á að koma á framfæri upplýsingum um afdrif nemenda ef slíkar upplýsingar liggja fyrir en ekki er hægt að gera kröfu til þess að allir skólar hafi metið þessa þætti.*

### Innra og ytra mat

	A	B	C	D
77. Þeir sem hafa útskrifast frá skólanum eru ánægðir með þá menntun sem þeir fengu.		S		
78. Nemendur skólans ná árangri á næsta skólastigi eða í atvinnulífi, eftir eðli náms.	S			
79. Skólinn hefur sýnt að hann lagar sig að breyttum kröfum og aðstæðum í samfélaginu.	M	S		

## Viðauki

### Umsögn ytri matsaðila um stjórnun og skipulag (styrkleikar/veikleikar)

Menntaskólinn á Egilsstöðum (ME) starfar á grundvelli laga um framhaldsskóla nr. 92/2008 og þeirra hlutverka sem þar eru skilgreind. Skólanefnd samþykkti ítarlega skólastefnu 5. mars 2008 sem birt er á heimasíðu skólans og skiptist hún í eftirfarandi kafla: Hlutverk skólans og sérstaða; Námið; Þjónusta; Starfsmenn og umhverfi; Jafnréttisáætlun; Framtíðarsýn; Heilsustefna. Sumir þessara kafla eru einnig birtir sem sjálfstæð stefnuskjöl. Þá eru ótalin fjölmörg stefnuatriði/stefnuskjöl sem birt eru í skólanámskrá og taka til ytri sem innri þátta í skólastarfinu, s.s. námsskipulags, námsmats og kennsluhátta, réttinda og skyldna nemenda. Þessum stefnuskjöllum öllum til viðbótar skal minnt á þau markmið með viðauka í skólasamningi sem fjallað var um í síðasta kafla. Þar kemur fram að 22 skilgreindum verkefnum er lokið, litlu færri, 19 talsins, eru í vinnslu en tíu er ólokið. Þar af eru þrjú þeirra ekki lengur fyrir hendi.

Af stefnuskjölunum og viðtölum við nemendur og starfsmenn verður ekki annað ráðið en skólinn þygi hafa markað sér skýr markmið og að þau komi býsna vel fram í daglegum starfsháttum. Að mati starfsmannahópsins sem fjallaði um þennan þátt ytra úttektarmatsins hefur tekist vel að virkja starfsmenn til vinnu við gerð og síðan róttæka endurskoðun skólanámskrár og námsskipulags. Þar hjálpist að lítil og persónuleg eining og stuttar boðleiðir innan stofnunarinnar. Í viðtölum úttektaraðila var undir þetta tekið en jafnframt tekið fram að skólameistara sé ekki alltaf nægilega lagið að útdeila verkefnum og eins skorti nokkuð á hvatningu þegar álag á starfsmenn er mikið.

Þrátt fyrir þessar jákvæðu umsagnir verður ekki hjá því komist að benda á að í sjálfsmatsskýrslu 2014–2015 segir meðal annars um samskipti innan skólans:

Athygli vekur að 55% kennara telja ekki staðið lýðræðislega að ákvarðanatöku á vinnustaðnum, helmingur þeirra segist ekki vera hafður með í ráðum varðandi mál er snerta skólastarfið og jafn mörgum finnst þeir ekki hafa áhrif á ákvarðanir sem teknar eru á vinnustaðnum. Auk þess finnst tæplega þriðjungur þeir ekki hafa næg tækifæri til að ræða mál sem snerta starf þeirra (bls. 5).

Um þetta atriði segir skólameistari að mikil hópvinna sé viðhöfð í ME og bendir á að skólaárið 2015–2016 hafi verið í gangi öflug nefndavinna varðandi flest svið skólastarfsins.

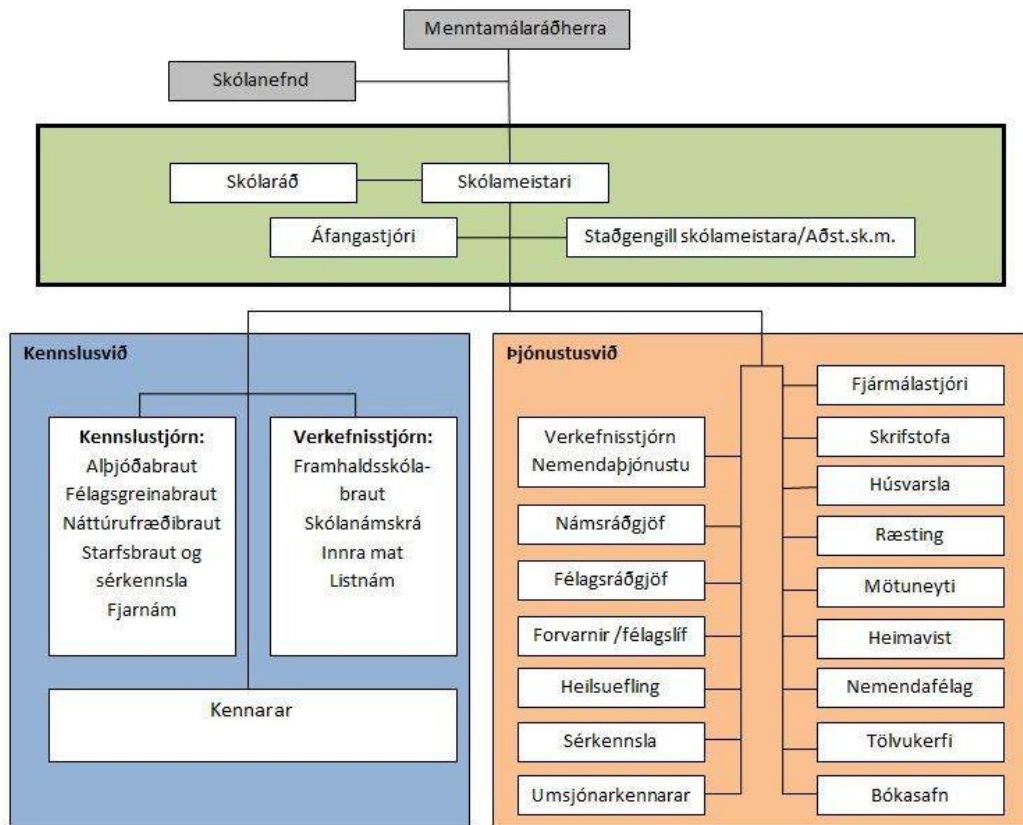
Umtalsverðir erfiðleikar komu upp í starfsmannahópnum fyrir fáeinum árum, meðal annars vegna harkalegs ágreinings um stjórnunarhætti og hvert skyldi stefna með skipulag náms og kennslu. Til þess að ráða bót á og vinna með vandann var annars vegar fenginn vinnusálfræðingur til tímabundinna starfa og mannauðsstjóri ráðinn ótímabundið, báðir að frumkvæði skólanefndar. Sammæli er um að þar hafi vel tekist til og samanburður á sjálfsmatsskýrslum skólaáranna 2013–2014 og 2014–2015 sýnir það glögglega. Mannauðsstjóri annast öll starfsmannasamtöl og stýrir ráðningarviðtölum.

Stjórnunarrými ME er við gang sem endar á kaffistofu starfsmanna og er jafnframt sam-síða vinnuaðstöðu kennara. Nálægð aðila gerir það að verkum að dagleg samskipti eru mikil og oft óformleg. Það er einkenni sem skólinn deilir með mörgum öðrum skólum af svipaðri stærð. Í máli nemenda kom skýrt fram að þeir líta ekki á stjórnunar-/kennaraálmuna sem lokað rými heldur ganga þeir hiklaust þar um og knýja dyra hjá þeim sem þeir vilja ræða við hverju sinni.

Í árlegri könnun SFR stéttarfélagi í almannathjónustu um Stofnun ársins varð ME í 72. sæti árið 2016 og hafði þá lækkað um tvö sæti frá árinu áður. Árið 2014 skipaði skólinn hins vegar 109. sæti og 153. sæti árið 2013 svo framfarir eru augljósar.



Skipuriti Menntaskólans á Egilsstöðum er ætlað að spanna í senn stjórnskipun hans, námsskipulag og þjónustu. Þetta leiðir til þess að verði breytingar á starfseminni krefst það endurskoðunar og uppfærslu á skipuritinu. Sú er hins vegar ekki reyndin eins og sjá má af meðfylgjandi mynd.



Mynd 5. Skipurit Menntaskólans á Egilsstöðum

Sem dæmi um rangar upplýsingar í skipuritinu má nefna að áfangastjóri er nú staðgengill skólameistara en staða aðstoðarskólameistara er ekki lengur til. Í öðru lagi vantar mannauðsstjóra í skipuritið og af viðtölum má ráða að hann eigi hvað helst að koma í þann reit sem merktur er aðstoðarskólameistara. Mannauðsstjóri annast öll starfsmannatengd mál og er í reynd milliliður á milli starfsmanna og skólameistara. Skilgreining á starfinu mun vera til á innri vef en hún er ekki með öðrum starfslýsingum á opnum vef skólans. Í þriðja lagi eru brautir ekki að öllu rétt skilgreindar og færa þyrfti framhaldsskólabraut undir kennslustjórn.

Yfirstjórn skólans þarf að skilgreina að nýju, til dæmis er óljóst hvort mannauðsstjóri heyrir til hennar. Miðað við skipuritið er yfirstjórnin aðeins skipuð tveimur einstaklingum (að frátöldu skólaráði) en skólameistari lítur svo á að auk hans og áfangastjóra beri að telja kennslustjóra og verkefnisstjóra einnig til hennar. Yfirstjórn heldur ekki reglubundna fundi en það gerir skólanefnd hins vegar. Íhugunarefni er hvort ekki beri að skilgreina fjármálastjóra og eftir atvikum skrifstofustjóra (sem ekki kemur fram í skipuritinu) sem hluta yfirstjórnar.

Brotthvarf nemenda er víða mikið áhyggjuefni og margt hefur verið reynt til að sporna gegn því. Eins og áður hefur komið fram er það tiltölulega lítið í ME og þar virðist spennarkerfið eiga drjúgan hlut að máli. Við upptöku þess haustið 2011 minnkaði brottfall í dagskóla um helming, fór úr 8% haustið 2010 í 4% haustið 2011 og úr 10% vorið 2011 í 5% vorið 2012. Enn meiri viðsnúningur varð í brottvarfi meðal fjarnema en haustið 2010 var brottthvarf þeirra á meðal 48% en fór í 16% ári síðar, haustið 2011. Vorið 2011 var brottthvarf í fjarnámi 29% en fór í 16% á vorönn 2012.



Á síðustu þremur árum hefur ME tekið þátt í að skima alla nýnema til að koma auga á þá sem eru í brotthvarfsáhættu. Niðurstöður þeirrar könnunar 2015 sýna að styrkleikar nýnema í ME voru undir meðallagi (í samanburði við heildarhóp nýnema á öllu landinu) á öllum forspárþáttum sem mældir voru að einum undanskildum. 16 nemendur af 60 skorðu undir meðallagi á að minnsta kosti helmingi allra forspárþátta (8/16). Stór hluti þeirra nemenda var innritaður á framhaldsskólabrautir skólans. Í kjölfar skimunarinnar var sótt um styrk frá menntamálastofnun/mennta- og menningarmálaráðuneyti til að geta gripið til frekari aðgerða gegn brotthvarfi. Til verkefnisins sem hefst haustið 2016 fékkst tveggja milljóna króna styrkur.

Sumarið 2015 setti nemandi skólans fram hugmynd um að starfrækja stuðningshóp fyrir nemendur sem glíma við einhverja vanlíðan eða eiga vini/fjölskyldumeðlimi sem þeir hafa áhyggjur af. Stuðningshópurinn fór af stað strax um haustið undir leiðsögn félagsráðgjafa skólans og sálfræðings á vegum heilsugæslunnar. Þá hefur ME jafnframt boðið upp á Peers félagsfærniþjálfun og námskeið í hugrænni atferlismeðferð og námstækni til að vinna gegn brotthvarfi.

Reglubundið sjálfsmat hefur verið í ME í mörg ár og á vef skólans eru birtar sjálfsmats-skýrslur samfelld frá árinu 2005.

Á vefsvæðinu „Innra og ytra mat“ er yfirlit um vinnuferla við gerð sjálfsmatsins og hafa þeir verið í gildi frá árinu 2010. Þá eru hlutverk verkefnisstjóra matsvinnunnar rækilega útlustuð og eru honum falin eftirfarandi verkefni:

- Sér til þess að lögum um sjálfsmat skóla sé fylgt.
- Er verkstjóri sjálfsmatshóps.
- Hefur umsjón með kerfisbundnu og reglulegu mati á sem flestum þáttum skólastarfsins, s.s. varðandi yfirstjórn skólans, starfsfólk, nemendur, foreldra, skólaumhverfi og áfangamat.
- Verkstýrir gerð, fyrirlögn og úrvinnslu kannana.
- Boðar til funda og stýrir þeim (ritar fundargerðir).
- Sér um að koma niðurstöðum rannsókna á framfæri.
- Hefur umsjón með gerð og endurskoðun langtímaáætlunar innra mats.
- Sér til þess að langtímaáætlun sé fylgt.
- Heldur utan um fjölda vinnustunda í innra mati.
- Heldur til haga þeim verkefnum sem unnin eru í innra mati
- Skilar stjórn skólans skýrslu um starf vetrarins í júní ár hvert.

Matsaðferðir eru einkum viðhorfa- og áfangamatskannanir, flestar alfarið á eigin vegum en einnig var ein keypt af Skólapulsinum. Rýnihópaviðtöl hafa lítið verið notuð. Sjálfsmats-skýrslurnar eru efnismiklar og veita miklar upplýsingar um marga þætti skólastarfsins sem síðan eru nýttar til úrbóta á grundvelli umbótaáætlana sem mannauðsstjóri semur og fylgir eftir. Greining undirliggjandi gagna og framsetning sjálfsmatsskýrslanna er afar þétt og lítt aðlaðandi aflestrar.

Yngsta ársskýrsla á vef skólans er frá árinu 2013.

### **Styrkleikar**

- Formleg stefnumótun ME kemur vel fram í daglegum starfsháttum skólans.
- Nokkuð vel gengur að vinna að skilgreindum markmiðum með viðauka í skólasamningi.
- Starfsmenn eru flestir fúsir til vinnu að stefnumótun og námskrárgerð.
- Boðleiðir innan skóla eru stuttar.
- Vel hefur gengið að ráða bót á tímabundnum erfiðleikum innan starfsmannahópsins.
- Markvisst er unnið gegn brotthvarfi nemenda og mikill árangur náðst.

- Starfsmannasamtöl eru tekin reglubundið.
- Sjálfsmat er reglubundið og í föstum skorðum.

### **Veikleikar**

- Stefnuskjöl ME eru óþarflega mörg og skortir sum skilgreindar aðgerðir.
- Samskipti skólameistara og ýmissa starfsmanna hafa verið og eru enn nokkuð brothætt.
- Skipurit skólans er úrelt.
- Yfirstjórn skólans þarf að skilgreina að nýju.
- Verksvið mannauðsstjóra er ekki skilgreint á heimasíðu skólans.
- Mannauðsstjóri tekur starfsmannasamtöl sem eru trúnaðarmál og niðurstöður þeirra fara þess vegna ekki á borð skólameistara.
- Ársskýrslur skortir frá síðustu árum.

## Umsögn ytri matsaðila um kennslu og námsframboð (styrkleikar/veikleikar)

Menntaskólinn á Egilsstöðum hóf kennslu á endurskoðuðum námsbrautum samkvæmt nýrri skólanámskrá haustið 2011 og samhliða var tekið upp kerfi þar sem hverri önn er skipt í tvær námslotur, spannar. Jafnframt var ákveðið að leggja höfuðáherslu á verkefnaþætti nám. Síðan þá hafa allar áfangalýsingar verið endursamdar og skólinn brautskráði fyrstu stúdentana af þriggja ára námsbrautum vorið 2016.

Miðað við stærð skólans er námsframboð fjölbreytt í ME. Skólinn hefur fjórar stúdentsprófsbrautir, tvær framhaldsskólabrautir og starfsbraut fyrir fatlaða nemendur. Fimm brautanna hafa verið staðfestar af mennta- og menningarmálaráðuneyti (sjá fyrr). Athygli vekur að skólinn býður nám á listnámsbraut til stúdentsprófs, einn frekar fárra skóla sem það gera utan höfuðborgarsvæðisins.

Námsbrautalýsingar eru fullnægjandi og vel kynntar á heimasíðu skólans, inntökuskilyrði eru tilgreind og við stúdentsprófsbrautir eru nefndir vænlegir möguleikar á framhaldsnámi eftir stúdentspróf. Faggreinamenntaðir kennarar annast kennslu í langflestum áföngum.

Mikill vilji er innan kennarahópsins til þess að nýta fjölbreyttar kennsluáferðir en áhöld eru um hversu vel það gengur. Skólinn hefur markað sér stefnu um að færa áherslur frá kennslu kennara yfir á nám nemenda og skipting skólatímans í bundna tíma með kennara og verkefnatíma á ábyrgð nemenda er skref í þá átt. Sú breyting hefur að flestra mati gengið vel og meðal jákvæðra atriða má nefna að götum í stundaskrá hefur fækkað til muna. Nemendur benda þó á að færri bundnir faggreinatímar hafi leitt til þess að sumir kennarar nýti þá tíma til þéttar yfirferðar á efni og þar með einsleitra kennsluhátta. Einnig er gagnrýnt að fyrirkomulagið tryggir ekki að nemandi eigi vísan aðgang að sínum faggreinarkennara þegar hann þarf mest á honum að halda vegna verkefnavinnu. Engin einhlít lausn virðist þar í sjónmáli.

Í sjálfsmatskýrslu 2014–2015 kemur fram að

93% nemenda eru mjög ánægð eða frekar ánægð með spannakerfið, 88% með verkefnatímana, 82% með fyrirkomulag íþróttatíma, sama hlutfall með fjarvistakerfið en aðeins 57% með umsjónartímana. Stórum hluta nemenda finnst námið í ME erfitt, 74% frekar erfitt og 5% mjög erfitt. 21% telja það frekar létt. Nemendur eru ánægðir með að hafa valið ME eða 97% og öllum nema einum finnst kennslan góð eða mjög góð. Þegar nemendur eru spurðir hvort þeir séu sáttir við árangur sinn í skólanum svara 30% mjög, 52% frekar, 17% eru frekar ósátt og 2% mjög ósátt. Alla nemendur nema einn langar til að standa sig vel í námi. 7% nemenda myndu ekki mæla með skólanum við vini sína (bls. 3).

Skólinn stendur vel að því að koma starfsbrautarnemendum í starfsþjálfun þótt viðtökur atvinnulífsins mættu vera jákvæðari. Innan skóla vinnur sérstakt teymi þriggja starfsmanna, nemendapjónusta ME, ötullega að sértækum hagsmunum annarra nemenda með sérþarfir, s.s. lestrar-, skriftar- og stærðfræðierfiðleika, athyglisbrest, sálfélagslega örðugleika, fötlun eða heilsufarslegan vanda. Við sum þessara viðfangsefna ræður skólinn vel, en önnur, einkum geðræn vandamál, falla að mestu eða öllu utan verksviðs hans. Aðgengi að geðheilbrigðisþjónustu er lítið á Austurlandi og starfsmenn segja að tíð sjálfsvíg og sjálfsvígstílaunir ungmenna í landshlutanum hafi haft mikil áhrif á skólalífið og hugsanir hins almenna nemanda undanfarin ár.

Á heimasíðu ME kemur fram að skólinn vill nota fjölþættar námsmatsaðferðir: verklegar, munnlegar, skriflegar, jafningjamat, sjálfsmat, símat og lokamat. Áhersla skólans er á þróun leiðsagnarmats og í því skyni að efla þekkingu og skilning á notkun þess fjölmenntu starfsmenn í námsferð til London í lok vormisseris 2016. Vægi lokaprófs má ekki vera meira en 50% samkvæmt stefnu skólans um námsmat, en að öðru leyti eru aðferðir og tilhögun matsins tilgreind í kennsluáætlunum. Niðurstöður námsmats á að nýta til áframhaldandi þróunar og umbóta eftir því sem efni eru til hverju sinni. Niðurstöður

áfangamats og námsmats eru jafnan til skoðunar og samræðu í starfsmannaviðtölum og eftir atvikum milli viðkomandi kennara og kennslustjóra.

Kennarar eru sammála um að þeir séu hvattir af skólastjórnendum til að sækja sér endurmenntun og kynna sér nýmæli eftir því sem kostur er. Samkvæmt upplýsingum mannauðsstjóra sinnir ríflega helmingur kennara þeirri skyldu sinni af atorku. Í starfsmannasamningi er gert ráð fyrir umbun til þeirra sem sinna endurmenntun og starfsþróun. Voru kennurum t.d. greidd tvö launaprep þegar Moodle var innleitt og það hefur haldist. Vegna fjarlægðar frá Akureyri og höfuðborgarsvæðinu, þar sem framboð námskeiða er mest, eru þó verulegir annmarkar á að nýta sér það sem býðst. Samstarfsvettvangur þriggja skólastiga (leik-, grunn- og framhaldsskóla) hefur ekki verið myndaður, hvorki í nærumhverfi skólans á Héraði né í fjórðungnum í heild.

Aðbúnaður til náms og kennslu er um flest góður í ME. Skólinn notar námsumhverfið Moodle og þar birtast nemendum til dæmis kennsluáætlanir, verkefnislýsingar og eftir atvikum námsefni. Skólinn hefur ekki samið sérstaka áætlun eða stefnu um notkun rafrænna miðla og fer það nokkuð eftir kennurum hvernig þeim málum er háttað. Engin krafa er gerð um far- eða spjaldtölvueign nemenda.

Ósamhljómur var meðal viðmælenda um það hvort búnaður til verklegrar kennslu sé fullnægjandi eða ekki. Nemendur segja hann góðan í listnámsgreinum og eðlisfræði en lakari í sumum raungreinum. Kennarar vilja bættu aðstöðu til kennslu erlendra tungumála og í náttúrufræði.

Bókasafn ME er á jarðhæð heimavistarhússins sem stendur samsíða kennsluhúsi skólans. Það er vel búið bókum, opnunartími þess er einkar rýmilegur og samhljómur er um að þjónusta þess sé til fyrirmyndar. Staðsetningin er hins vegar viss þröskuldur og innréttingar og lögun rýmisins torveldi hópvinna. Framtíðarmarkmið er að færa safnið inn í kennsluhúsnæðið og gera það að sýnilegu og lifandi hjarta í daglegu starfi skólans.

### **Styrkleikar**

- Miðað við stærð skólans er námsframboð fjölbreytt.
- Flestar námsbrautalýsingar hafa verið staðfestar af mennta- og menningarmálaráðuneyti og eru vel kynntar á vef skólans.
- Spannakerfið nýtur almennra vinsælda.
- Faggreinamenntaðir kennarar annast kennslu í langflestum áföngum.
- Skólinn vinnur vel að því að útvega starfsbrautarnemum starfsþjálfun í heimabyggð.
- Nemendapjónusta ME er sterk eining í skólastarfinu.
- Skólinn vill nota fjölpættar námsmatsaðferðir og vinnur skipulega að því.
- Kennarar eru hvattir til þess að sækja sér endurmenntun.
- Námsaðstæður eru að flestu leyti góðar.

### **Veikleikar**

- Ákveðnar takmarkanir eru á nýtingu verkefnatíma sem ekki hefur tekist að ráða bót á.
- Fækkun bundinna tíma með kennurum leiðir stundum til mikillar einstefnumiðlunar af hálfu þeirra.
- Erfiðlega gengur að koma starfsbrautarnemum í starfsþjálfun á sumum upptökusvæðanna.
- Geðhjálparræði eru fá og há tíðni sjálfsvíga og sjálfsvígstilrauna á Austurlandi hefur slæm áhrif á marga nemendur.
- Staðsetning skólans takmarkar möguleika kennara á að sækja sér endurmenntun.
- Bókasafn skólans er hvorki nægilega sýnilegt né tengt kennsluhúsnæði hans.

## Umsögn ytri matsaðila um samskipti og líðan (styrkleikar/veikleikar)

Í viðtölum úttektaðila á vettvangi kom almennt fram það sjónarmið að samheldni og samkennd sé mikil í ME og að samskipti aðila í milli séu bæði greið og góð. Svo vill til að á þessum atriðum eru til ítarlegar og nýlegar mælingar því í sjálfsmatsskýrslu 2014–2015 kemur fram að könnun á líðan og viðhorfum allra nemenda í dagskóla var lögð fyrir í nóvember 2014. Svörun var 81%, þar af meiri meðal stúlkna en drengja. Meðal þess sem spurt var um má nefna vellíðan, kvíða, hollustu gagnvart skólanum, viðhorf til mótuneytis, heimavistar, fatlaðra nemenda, félagslífs, eineltis, áreitni og ofbeldis. Í svörum við þessum atriðum kom ýmislegt athyglisvert fram, svo sem:

- Að heimavistarbúum leið vel á heimavistinni.
- Að meiri hluti nemenda var ánægður með mótuneytið, 52% voru frekar ánægð með það og 21% mjög ánægð. Rúmlega fjórðungur var frekar eða mjög óánægður.
- Helmingur nemenda vann með námi, þar af rúm 60% 10 klst. eða minna í viku hverri, en tæp 40% meira.
- Einum af hverjum tíu nemendum leið ekki vel í skólanum og 61 af 210 svarendum fann fyrir kvíða.
- Langflestir, 93–94%, áttu góða vini og höfðu góð samskipti við aðra nemendur og 97% áttu góð samskipti við starfsfólk.
- Fjórðungur nemenda hafði velt fyrir sér að hætta í skólanum þá önn sem könnunin var gerð.
- Einelti sögðust 4% hafa orðið vör við og 1% nemenda hafði orðið fyrir einelti.
- Viðhorf til fatlaðra nemenda voru almennt jákvæð.
- Rúmur helmingur nemenda sagðist taka mikinn eða nokkuð mikinn þátt í félagslífi á vegum skólans og 88% fannst félagsstarfið mjög gott eða frekar gott.
- Langflestir (92%) sögðu Nemendafélag ME hafa staðið sig frekar eða mjög vel það sem af var vetrinum.

Þessi svör styðja margt það sem sagt var ítrekað við úttektaðila í vettvangsheimsókn þeirra í apríl 2016. Sérstaklega skal bent á að þá kom fram í samtölum við starfsmenn Nemendapjónustu ME að kvíði sé ört vaxandi vandamál meðal ungs fólks. Í könnuninni var þetta hlutfall hátt, 29%, en óvíst er hvað þar er að baki og að hversu miklu leyti kvíðinn tengist náminu ellegar einhverju öðru innan eða utan skóla. Af öðrum atriðum má nefna að launuð vinna utan skóla er mikil og hefur væntanlega einhver áhrif á námsgengi.

Áhugavert er að þennan sama vetur (í mars 2015) var einnig gerð könnun á viðhorfum og líðan kennara. Svörun var góð eða 89%. Frá könnuninni og niðurstöðum hennar greinir meðal annars í tilvitnaðri sjálfsmatsskýrslu. Þar kemur meðal annars fram:

- Langflestir kennarar sögðu vinnuna veita sér ánægju, þeim líði vel í starfsmannahópnum, starfsandinn sé hvetjandi og styðjandi, vinnuaðstaðan góð og öllum nema tveimur fannst skólinn góður vinnustaður.
- Stór hópur kennara, 68%, sagðist hafa of mikið að gera og næstum jafn margir fundu til streitu vegna starfsins. Vinnuálag, verkefnayfirferð, spennaskil, tímaskortur, námsmat, námsefnisgerð og hópsterðir var það sem olli flestum álagi.
- Kennarar voru ánægðir með gæði náms í skólanum.
- Eftirtektarvert er að einungis 68% kennara töldu að eins væri komið fram við konur og karla á vinnustaðnum en 89% þeirra álitu að jafnrétti væri á milli kynja í hópi kennara.
- Flestir kennarar töldu nemendur búa við kynjajafnrétti og jafnrétti til náms í ME.
- Stór hluti kennara sagðist fá stuðning og aðstoð frá skólameistara, öðrum stjórnendum og vinnufélögum. Þó sögðu sjö kennarar samskipti við skólameistara valda þeim álagi.

- Tveir af hverjum fimm kennurum höfðu tekið eftir óþægilegum ágreiningi á vinnustaðnum, rúmum fjórðungi fannst starfsmannahópurinn ekki laginn við lausn ágreiningsmála og rúmlega helmingur hafði orðið var við baktal.
- Þrír sögðust hafa orðið fyrir einelti á vinnustaðnum, einn kveið oft fyrir því að mæta í vinnuna og tveir stundum.

Svör kennaranna eru um sumt innbyrðis ósamkvæm og spegla örugglega þann samskipta- og samstarfsvanda sem kom upp í starfsmannahópnum fyrir nokkrum árum og ræddur var í fyrsta hluta þessa viðauka. Sé hins vegar litið til eldri sjálfsmatsskýrslna er greinileg mikil breyting til batnaðar. Eftir standa samt skýrar ábendingar um undirliggjandi samskiptaerfiðleika, ólíka framkomu gagnvart kynjunum, einelti og streitu og þær ber að taka alvarlega.

Margvíslegar skólareglur eru birtar í skólanámskrá og taka þær til allra meginþátta skólastarfsins, svo sem mætinga, aga, umgengni, próftöku, ferðalaga og vímuvarna.

Nemendafélag ME leggur þunga áherslu á að það sé hagsmunafélag sem beitir sér fyrir hverju því sem bætir aðstöðu nemenda innan og utan veggja skólans. Þess utan stendur félagið fyrir margvíslegum viðburðum, allt frá litlum spilakvöldum til fjölsótttra dansleikja. Innan þess starfa smærri einingar, s.s. tónlistarfélag, íþróttafélag, málfundafélag, leiklistarfélag og tónlistarfélag. Nemendafélagið á fulltrúa í ráðum og nefndum á vegum skólans, það kemur að innra mati og því var falið að leggja mat á tiltekna þætti við undirbúning þess ytra mats sem þessi úttekt tekur til. Nemendaferðir til annarra framhaldsskóla hafa lagst af en nokkurt samstarf er við framhaldsskólana á Neskaupstað og Höfn. Framboð eru til trúnaðarstarfa á vegum félagsins og mikil ánægja virðist meðal nemenda með starf þess.

Foreldra- og hollvinafélag ME var stofnað 2003. Í því eru allir foreldrar og aðrir forráðamenn nemenda nema þeir segi sig sérstaklega úr félaginu. Það er jafnframt opið öðrum velunnurum skólans sem þess óska. Markmiðið er að vera samráðs- og samstarfsvettvangur foreldra/forráðamanna með það að meginsjónarmiði að stuðla að auknum gæðum skólastarfsins og bæta skilyrði og aðstæður nemenda. Félagið er sömuleiðis bakhjarl skólans og vill efla áhrif foreldra/forráðamanna sem hagsmunahóps um bætta hag og stöðu skólans. Upplýsingar um stjórn félagsins, lög þess og fundargerðir eru á heimasíðu ME. Að sögn forsvarsmanna þess er samstarf við skólastjórnendur gott og auðvelt hefur reynst að fá foreldra til starfa við foreldragæslu á böllum. Lakar gengur að fá framboð til stjórnar.

### **Styrkleikar**

- Nemendum og starfsmönnum líður almennt vel í skólanum.
- Samskipti innan alls skólasamfélagsins eru góð.
- Vel hefur gengið að vinna á þeim samskiptavanda sem var í starfsmannahópnum fyrir nokkrum árum.
- Skólareglur eru ítarlegar og birtar á heimasíðu ME.
- Nemendafélagið er öflugt og virkt hagsmunafélag ásamt því að halda utan um fjölþætt félagsstarf.
- Almenn ánægja er með félagsstarf nemenda.
- Foreldra- og hollvinafélag ME er virkur bakhjarl skólans og á gott samstarf við skólayfirvöld.
- Samskipti nemendafélagsins og foreldrafélagsins eru mikil og góð.

**Veikleikar**

- Kvíði meðal nemenda er vaxandi vandamál en óvíst er um orsakir.
- Nemendur vinna mikið með námi.
- Vinnuálag á kennara er mikið og streita er allalgeng meðal þeirra.
- Vísbendingar eru um að ekki sé komið eins fram við karla og konur í starfsmannahópnum.
- Vísbendingar eru um einelti meðal kennara.

## Umsögn ytri matsaðila um skólahúsnæði og aðbúnað (styrkleikar/veikleikar)

Húsnæði Menntaskólans á Egilsstöðum var byggt í áföngum og ber þess greinileg merki. Fyrst var byggt hús fyrir heimavist og mötuneyti og frá upphafi var kennt í bráðabirgðakennslustofum sem flestar voru á neðstu hæð heimavistarálmu og á efri hæð mötuneytisálmu þar sem eldhúsið átti að vera. Árið 1983 var annar áfangi heimavistarálmu tekinn í notkun og hægt að taka við 130 nemendum á vist. Í febrúar 1984 bættist fyrri hluti íþróttahúss við. Fyrsti áfangi kennsluhúss var tekinn í notkun áratug eftir stofnun skólans, 1989, og rýmkaðist þá um nemendur og starfsfólk. Árið 1991 flutti mötuneytið á sinn rétta stað eftir að innréttað var eldhús og 130 manna borðsalur á svæði sem var upphaflega ætlað fyrir eldhúsið eitt og sér. Annar áfangi kennsluhússins var svo tekinn í notkun árið 2006. Í honum eru hefðbundnar kennslustofur, fyrirlestrarsalur, stjórnunargangur, vinnuaðstaða kennara og kaffistofa.

Heildarhúsrými skólans er örugglega nægilegt fyrir þá starfsemi sem þar fer fram en vegna áfangaskiptingar við byggingu þess nýtist það ekki að öllu sem skyldi. Tvennt er einkum til baka. Annars vegar er húsið hannað fyrir hefðbundna kennslu en ekki þá skiptingu í bundnar kennslustundir og sjálfstæða verkefnavinnu nemenda sem núverandi náms- og kennsluskipan byggist á. Hins vegar er staðsetning bókasafns í heimavistarhúsinu óhallkvæm því ekki næst eðlileg tenging þess sem upplýsingamiðstöðvar við annað náms- og kennslurými. Núverandi húsnæði safnsins er heldur ekki hannað með starfsemi þess í huga en að öðru leyti er vel um það séð.

Umgengni í húsum skólans er góð og vel er um þau hugsað. Listaverk eru víða á veggjum og prýða umhverfið. Verkgreinakennarar telja búnað í verklegum kennslustofum ónógan en um það er ekki einhugur. Íþróttastaða er prýðileg og sama má segja um félagsaðstöðu nemenda. Þeir hafa aðgang að bæði íþróttahúsinu og hátíðarsal skólans fyrir ýmsa viðburði. Vinnuaðstaða kennara er þokkalega rúmgóð en loftræsingur, rakastig og salernisaðstöðu má bæta. Tölvukostur starfsmanna er endurnýjaður reglulega og vel er um hann hugsað en brotalamir eru á þráðlausu netsambandi. Einkum gengur erfiðlega að koma því í viðunandi horf á ákveðnum svæðum í heimavistarhúsinu og er það aðallega rakið til byggingarlags þess.

Sérstakt mötuneyti er ekki fyrir starfsmenn heldur taka þeir ýmist með sér nesti að heiman eða borða í sameiginlegu mötuneyti skólasamfélagsins í heimavistarhúsinu. Það er rekið sem sjálfseignarstofnun nemenda og starfsmanna. Skólameistari ber ábyrgð á rekstrinum.

### Styrkleikar

- Húsnæði ME er fullnægjandi til þeirrar starfsemi sem þar fer fram.
- Umgengni um skólahúsin er góð og þau eru vistleg.
- Vinnuaðstaða kennara er fullnægjandi.
- Vel er hugsað um tölvukerfi skólans, endurnýjun tölva og tölvubúnaðar.
- Aðstaða nemenda til félagsstarfsemi er góð.
- Mötuneytisaðstaða er fullnægjandi.

### Veikleikar

- Skólahúsin svara frekar illa kröfum tímans um opin og sveigjanleg vinnurými.
- Hönnun og staðsetning bókasafns í heimavistarhúsi kemur í veg fyrir að það geti gegnt miðlægu hlutverki sínu sem skyldi.
- Þráðlaust netsamband nær ekki til allra vistarvera skólans.
- Matsalur mötuneytis er í minnsta lagi fyrir þann fjölda sem þar borðar.



## Umsögn ytri matsaðila um lykilárangur (styrkleikar/veikleikar)

Það er erfitt að meta flest þeirra atriða sem vísbendingar þessa kafla taka til, þ.e. vísbendingar 66–79 af þeirri einföldu ástæðu að töluleg gögn eru óvíða til staðar og þegar allt kemur til alls hlýtur huglægt mat að ráða mestu um það hvernig er svarað. Í umsögn skólans sjálfs um þessa þætti bendir hann á að brottfall nemenda hafi minnkað með nýrri skólanámskrá og spanarkerfi en niðurskurður af hálfu hins opinbera (fækkun nemendaígilda) hamli frekari þróun á því sviði. Þá segir í sömu umsögn að allir nemendur sem ljúka stúdentsprófi vinni lokaverkefni þar sem grunnþættir menntunar séu „að jafnaði metnir á einhvern hátt.“

Í skýrslu sem unnin var á vegum mats- og greiningarsviðs mennta- og menningarmála-ráðuneytis um brautskráningar þeirra sem hófu nám í framhaldsskólum árið 2007 kemur fram að 60% innritaðra það ár höfðu lokið námi sex árum síðar. Hvað Menntaskólann á Egilsstöðum varðar höfðu 52 nemendur af þeim 92 sem innrituðust 2007 brautskráðst frá einhverjum framhaldsskóla eða 57%. Af þessum 52 höfðu 35 lokið námi frá ME en sautján, rétt um þriðjungur, úr öðrum skólum. Í heild var skólinn í ellefta til tólfta sæti í röð þeirra 28 skóla sem höfðu starfað nægilega lengi til þess að vera með í úttektinni. Erfitt er um beinan samanburð í þessu samhengi en meðal þeirra skóla sem röðuðust frammar eru allir eftirsóttustu bóknámsskólar landsins sem lengi hafa getað valið úr hópi umsækjenda. Það er aftur á móti ekki gert í ME heldur er tekið á móti öllum sem þangað vilja koma. Nemendahópurinn verður þar með fjölbreyttari og að einhverju leyti brothættari en í „elítuskólunum“ svokölluðu.

Í skólanámskrá ME er kafli um hlutverk og sýn skólans. Þar segir að skólinn búi nemendur undir þátttöku í atvinnulífni og frekara nám. Grunnþættir menntunar og lykilhæfni fléttist inn í allt skólastarfið. Leitast sé við að efla siðferðisvitund, ábyrgðarkennd, víðsýni, frumkvæði, sjálfstraust, umburðarlyndi og samskiptahæfni. Nemendur þjálfist í öguðum og sjálfstæðum vinnubrögðum, jafnrétti, gagnrýnni hugsun og að setja sér markmið. Einnig efla skólinn færni nemenda í íslensku máli, kenni þeim að njóta menningarlegra verðmæta og hvetji til þekkingarleitar og upplýstrar umræðu. Sagt er að skólinn ýti undir andlegt og líkamlegt heilbrigði nemenda og stuðli að aukinni þekkingu þeirra á umhverfi sínu og virðingu fyrir því.

Yfirlýsingar af þessu tagi er torvelt að meta en grunnþættirnir eiga eðli máls samkvæmt að fléttast inn í stakar námsgreinar sem námsheildir auk þess að setja mark sitt á daglegt skólastarf, hverju nafni sem nefnist. Skólinn starfar undir merkjum heilsueflandi framhaldsskóla og sorp er flokkað alls staðar nema á heimavistarherbergjum. Á vorönn 2016 byrjuðu nokkrir vistarbúar að flokka úrgang og haustið 2016 mun öllum vistarbúum sem vilja gefast kostur á flokkunarílatum inn á herbergi.

Þegar hefur verið minnst á vísbendingar um mismunun meðal kynjanna í hópi starfsmanna og ekki verður komist hjá að nefna að skólinn hefur ekki komið sér upp neinum aðferðum til þess að meta hversu vel nemendur hafa tileinkað sér hvern og einn grunnþáttanna. Það er reyndar atriði sem líklega á við flesta framhaldsskóla.

Einn kennari skólans skilaði athyglisverðu séráliti um mat sitt á vísbendingum 69–76 og að mati hans nær þorri nemenda „að tileinka sér a.m.k. þekkingu og skilning á efninu, flestir öðlast leikni í flestum þáttunum og einhverjir hagnýta þekkingu sína og leikni“ (um vísbendingu 69). Um vísbendingu 75 segir þessi kennari að nemendur hafi „góða þekkingu og skilning á góðu heilbrigði. Hitt er annað að þeir eru ekki allir jafn duglegir að leita sér aðstoðar, sérstaklega þegar kemur andlegu hliðinni.“ Og síðan um vísbendingu 76 að þar finnst sér „skólinn hafa staðið sig mjög vel. ... Mér finnst skólinn leggja skýrar línur hvað þetta atriði varðar m.a. með flokkun.“

Engar kannanir eru til um það hvaða skoðun brautskráðir frá ME hafa á þeirri menntun sem skólinn veitti þeim né heldur hefur það verið kannað skipulega hvert gengi þeirra er á næsta skólastigi.

Ný námskrá ME sem byggir á námsfyrirkomulagi þar sem annir og spannrir varða veginn er til marks um vilja og getu skólans til þess að endurskipuleggja sjálfan sig og koma til móts við breytta tíma. Skólinn var með fyrstu skólum til þess að skipuleggja þriggja ára nám til stúdentsprófs og hefur sýnt það með skipulagningu framhaldsskólabrautar og formlegrar brautskráningar af henni að kjarkur til nýmæla er fyrir hendi.

### **Styrkleikar**

- Unnið er með grunnþætti menntunar í daglegu starfi ME.
- Vísbending er um að brautskráningarhlutfall ME sé ásættanlegt miðað við aðra framhaldsskóla.
- Skólinn hefur sýnt að hann er megnugur þess að breyta námi og námsleiðum ásamt náms- og kennsluskipulagi til þess að mæta kröfum tímans.

### **Veikleikar**

- Nothæfar aðferðir skortir til þess að meta hversu vel skólinn sinnir grunnþáttum menntunar.
- Miðað við innritunarárgang 2007 nær skólinn ekki viðunandi árangri við að skila eigin nemendum sjálfur í gegnum lokapróf.
- Þekkingu skortir á afdrifum brautskráðra á næsta skólastigi.

## Viðauki: Heimildir og tilvísanir

Tölulegar upplýsingar um Menntaskólann á Egilsstöðum í fyrri hluta skýrslunnar byggja aðallega á innsendum gögnum frá skólameistara og sjálfsmatsskýrslum skólans og eru þær heimildir ekki skráðar sérstaklega hér. Aftur á móti eru nefndar skriflegar og munnlegar heimildir og önnur gögn sem styðja beint við mat á einstökum þáttum í síðari hlutanum. Ekki er vísað til einstakra rýniviðtala um tiltekin tölusettt efnisatriði vegna rekjanleika til nafngreindra einstaklinga. Ekki er heldur vísað til heimilda um mat á hverju tölusettu atriði fyrir sig af sömu ástæðum en látið nægja að flokka helstu heimildir eftir matsþáttunum fimm.

Mats- þættir	Heimildir
1–18: Stjórnun og skipulag	<i>Ársskýrsla 2013, skólasamningar, nefndir og ráð.</i> [Án árs]). Vefslóð: <a href="http://me.is/skolinn/stjornun-skolans.html">http://me.is/skolinn/stjornun-skolans.html</a> .
	Gögn frá skólameistara.
	<i>Innra og ytra mat.</i> [Án árs]. Vefslóð: <a href="http://me.is/thjonusta/innra-og-ytra-mat.html">http://me.is/thjonusta/innra-og-ytra-mat.html</a> .
	Rýniviðtöl við einstaklinga og hópa í ME.
	<i>Skipurit ME.</i> [Án árs]. Vefslóð: <a href="http://me.is/starfsemi/stjornskipan/skipurit.html?highlight=WyJza2lwdXJpdCJd">http://me.is/starfsemi/stjornskipan/skipurit.html?highlight=WyJza2lwdXJpdCJd</a> .
	<i>Skólanámskrá.</i> [Án árs]. Vefslóð: <a href="http://me.is/skolinn/skolanamskra.html">http://me.is/skolinn/skolanamskra.html</a> .
	<i>Skólastefna.</i> (2008). Vefslóð: <a href="http://me.is/skolinn/stefnur-og-aaetlanir/skolastefna.html?highlight=WyJza29sYXN0ZWZuYSJd">http://me.is/skolinn/stefnur-og-aaetlanir/skolastefna.html?highlight=WyJza29sYXN0ZWZuYSJd</a> .
	<i>Stofnun ársins 2016.</i> (2016). Vefslóð: <a href="http://sfr.is/kannanir-sfr/stofnun-arsins/stofnun-arsins-2016/">http://sfr.is/kannanir-sfr/stofnun-arsins/stofnun-arsins-2016/</a> .
	Vinnuhópur 1 í ME: Innramatshópur ásamt náms- og félagsráðgjafa.
19–43: Kennsla og náms- framboð	<i>Aðalnámskrá framhaldsskóla.</i>
	<i>Ársskýrsla 2013.</i> (2013). Vefslóð: <a href="http://me.is/skolinn/stjornun-skolans.html">http://me.is/skolinn/stjornun-skolans.html</a> .
	Gögn frá skólameistara.
	<i>Lög um framhaldsskóla nr. 92/2008.</i>
	<i>Námsbrautir frá 2014.</i> [Án árs]. Vefslóð: <a href="http://me.is/namidh/namsbrautir/namsbrautir-fra-2014.html">http://me.is/namidh/namsbrautir/namsbrautir-fra-2014.html</a> .
	<i>Námsmat.</i> [Án árs]. Vefslóð: <a href="http://me.is/skipulag-nams/namsmat.html?highlight=WyJuXHUwMGUxbXNtYXQxXQ==">http://me.is/skipulag-nams/namsmat.html?highlight=WyJuXHUwMGUxbXNtYXQxXQ==</a> .
	<i>Nemendapjónusta ME.</i> [Án árs]. Vefslóð: <a href="http://me.is/thjonusta/nemendathjonusta_me.html">http://me.is/thjonusta/nemendathjonusta_me.html</a> .
	Rýniviðtöl við einstaklinga og hópa í ME.
	<i>Skýrsla starfshóps um innra mat við Menntaskólann á Egilsstöðum 2014–2015.</i> (2015). Vefslóð: <a href="http://me.is/images/gogn/skyrslaIM14-15.pdf">http://me.is/images/gogn/skyrslaIM14-15.pdf</a> .
	<i>Starfsbraut.</i> [Án árs]. Vefslóð: <a href="http://me.is/component/content/article/200-uncategorised-sp-370/287-starfsbraut.html?highlight=WyJzdGFyZnNicmFl dCJd&amp;Itemid=564">http://me.is/component/content/article/200-uncategorised-sp-370/287-starfsbraut.html?highlight=WyJzdGFyZnNicmFl dCJd&amp;Itemid=564</a> .
	Vinnuhópur 2 í ME: Kennslustjórar brauta (vísbendingar 19–33).
	Vinnuhópur 4 í ME: Nemendaráð – stjórn nemendafélags og undirfélaga þess (vísbendingar 19, 22–28, 31, 38–43).

44–56: Samskipti og líðan	<i>Foreldra- og hollvinafélag Menntaskólans á Egilsstöðum.</i> (2016). Vefslóð: <a href="http://me.is/forsida-foreldrafelag-me.html">http://me.is/forsida-foreldrafelag-me.html</a> .
	<i>Gögn frá skólameistara.</i>
	<i>Nemendafélag.</i> [Án árs]. Vefslóð: <a href="http://me.is/nemandafelag.html">http://me.is/nemandafelag.html</a> .
	<i>Réttindi og skyldur nema.</i> [Án árs]. Vefslóð: <a href="http://me.is/rettindi-og-skyldur-nema.html">http://me.is/rettindi-og-skyldur-nema.html</a> .
	Rýniviðtöl við einstaklinga og hópa í ME.
	<i>Skýrsla starfshóps um innra mat við Menntaskólann á Egilsstöðum 2014–2015.</i> (2015). Vefslóð: <a href="http://me.is/images/gogn/skyrslaIM14-15.pdf">http://me.is/images/gogn/skyrslaIM14-15.pdf</a> .
	Vinnuhópur 4 í ME: Nemendaráð (vísbendingar 44–53).
57–65: Húsnæði og aðbún- aður	Rýniviðtöl við einstaklinga og hópa í ME.
	<i>Saga skólans.</i> [Án árs]. Vefslóð: <a href="http://www.me.is/starfsemi/saga-skolans.html">http://www.me.is/starfsemi/saga-skolans.html</a> .
	Vinnuhópur 2 í ME: Kennslustjórar brauta.
	Vinnuhópur 3 í ME: Ýmsir starfsmenn.
	Vinnuhópur 4 í ME: Nemendaráð.
66–79: Lykil- árangur	<i>Drög: viðmið og leiðbeiningar fyrir sjálfsmat skóla til undirbúnings ytri úttekt.</i> [2015]. Gögn frá Menntaskólanum á Egilsstöðum.
	Gunnar J. Árnason. (2014). <i>Dreifing brautskráninga eftir útskriftartímabilum.</i> Skýrsla frá mats- og greiningarsviði mennta- og menningarmálaráðuneytis.
	<i>Hlutverk og sýn.</i> [Án árs]. Vefslóð: <a href="http://me.is/starfsemi/hlutverk-menntaskolans-a-egilsstoedhum.html">http://me.is/starfsemi/hlutverk-menntaskolans-a-egilsstoedhum.html</a> .
	Rýniviðtöl við einstaklinga og hópa í ME.
	<i>Skýrsla starfshóps um innra mat við Menntaskólann á Egilsstöðum 2014–2015.</i> (2015). Vefslóð: <a href="http://me.is/images/gogn/skyrslaIM14-15.pdf">http://me.is/images/gogn/skyrslaIM14-15.pdf</a> .
	Vinnuhópur 1 í ME: Innramatshópur ásamt náms- og félagsráðgjafa.

Akureyri 31. mars 2016

### Efni: Úttekt á starfsemi Menntaskólans á Egilsstöðum

Af hálfu Námsmatsstofnunar hefur okkur undirrituðum verið falið að annast ytri úttekt á Menntaskólanum á Egilsstöðum. Úttektin verður byggð á fyrirbyggjandi gögnum um starfsemi skólans, viðtölum við einstaklinga og hópa, auk vettvangsathugana. Við óskum eftir góðu samstarfi við stjórnendur skólans og starfsfólk og viljum í upphafi biðja um að tekin verði saman eftirtalin gögn og send til undirritaðra fyrir 20. apríl nk.:

- *Ársskýrsla 2015 og 2016 liggi þær fyrir.*
- *Gildandi skólanámskrá.*
- *Upplýsingar um vottaðar námsbrautir, heiti og lýsingar.*
- *Gildandi skólasamningur.*
- *Upplýsingar um árlegan kennslutíma (síðasta skólaár).*
- *Kennsluáætlanir allra áfanga á vorönn 2016.*
- *Upplýsingar um nemendur:*
  - *Innritun nemenda á haustönn 2015 og vorönn 2016 eftir kynjum og árgöngum (sjá töflu á fylgiblaði).*
    - *Þróun í innritun nýnemenda að hausti frá 2011–2015 (sjá töflu á fylgiblaði).*
    - *Hvaðan koma nemendur (póstnúmer – haust 2014 og haust 2015. Sjá töflu á fylgiblaði)?*
  - *Skipting nemenda á námsbrautir haust 2011–2015 greind eftir kynjum (sjá töflu á fylgiblaði).*
  - *Meðalstærð námshópa haust 2015 og vor 2016*
  - *Fjarvistarskráning nemenda vorið 2015 og haustið 2015 (sjá töflu á fylgiblaði).*
  - *Brotthvarf nemenda vor og haust árin 2011–2015 (sjá töflu á fylgiblaði).*
  - *Brautskráningar eftir námsbrautum 2011–2015.*
- *Upplýsingar um starfsfólk:*
  - *Fjöldi og stöðugildi kennara og annars starfsfólks haust 2015 (sjá töflu á fylgiblaði).*
  - *Fjöldi kennara í föstum stöðum og starfshlutfall skipt eftir kynjum haust 2015 (sjá töflu á fylgiblaði).*
  - *Starfsaldur kennara við a) FIV og b) aðra skóla.*
  - *Upplýsingar um starfsmannaveltu við skólann sl. fimm ár.*
  - *Fjöldi stundakennara, kennslutímar pr. viku, skipt eftir kynjum, haust 2015 og vor 2016.*
  - *Fjöldi annars starfsfólks í föstum stöðum og starfsheiti, skipt eftir kynjum (sjá töflu á fylgiblaði).*
  - *Menntun kennara (sjá töflu á fylgiblaði).*
    - *Eru kennarar skólans menntaðir í þeim greinum sem þeir kenna?*
- *Skipurit skólans.*
- *Námstími nemenda við brautskráningu.*
- *Umfang forfalla kennara og forfallakennslu á haustönn 2015.*
- *Fjöldi kennslustunda sem nemendur urðu af vegna forfalla kennara á haustönn 2015.*
- *Upplýsingar um sérstakar áherslur sem skólinn leggur í námi og kennslu (t.d. í viðauka við skólasamning).*

Á fylgiblaði hér með eru töflur sem gott er að nota við upplýsingagjöfina. Töflurnar eru í Word og þeim má breyta eftir því sem skólinn telur þörf á. Ef einhver framangreind gögn liggja fyrir á vef skólans nægir að vísa á þau þar.

Til frekari gagnaöflunar óskum við eftir því að fá að koma í heimsókn í skólann fimmtudag og föstudag 28. og 29. apríl nk. Í heimsókninni vildum við eiga viðtöl við eftirtalda aðila eins og hér segir:

#### **Fimmtudagur 28. apríl**

10:30–11:15	Vettvangsathugun – Gengið með skólameistara um húsnæði skólans
11:15–12:15	Skólameistari
13:00–13:30	Bókavörður og kerfisstjóri
13:45–14:30	Rýnihópur 6 kennara
14:45–15:30	Námsráðgjafi, verkefnisstjórar nemendabjónustu og starfsbrautar
15:45–16:30	Verkefnisstjóri og starfshópur innra mats

#### **Föstudagur 29. apríl**

8:30–9:15	Fjármálastjóri, skrifstofustjóri og mannauðsstjóri
9:30–10:00	Verkefnisstj. framhaldsskólabr., sviðslista, heilsueflingar og erl. samskipta
10:15–10:45	Stjórn nemendafélags, skólafélagsráðgjafi og forvarnafulltrúi
11:00–11:30	Rýnihópur 8 nemenda
11:45–12:15	Umsjónarmaður fasteigna, forstöðumaður mótuneytis og húsfreyja
13:00–13:45	Áfangastjóri og kennslustjórar stúdentsbrauta og fjarnáms
14:00–14:30	Formaður skólanefndar
14:45–15:15	Stjórn foreldrafélags

Leitað verður eftir því við trúnaðarmann að finna kennara til að taka þátt í rýnihópi. Biðjum við um að fá sent netfang trúnaðarmanns svo við getum sent honum tölvupóst um úttektina. Á sama hátt biðjum við um netfang formanns nemendafélags skólans en við munum sendum honum ósk um að finna nemendur í rýnihóp til viðræðna við okkur. Væntum við þess að skólameistari leiti eftir því við aðra viðmælendur að taka þátt í samræmi við ofangreint. Ef hagfelldara er fyrir skólann að breyta innri uppröðun á viðtölunum er ekkert því til fyrirstöðu af hálfu undirritaðra.

Með bestu kveðju.

