

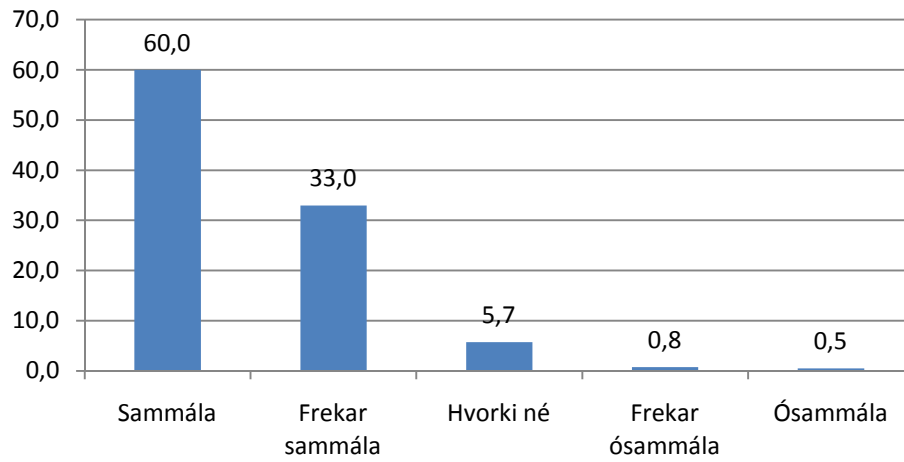
Áfangamat í ME Haust '08

Dagana 10. til 14. nóvember 2008 mátu nemendur ME kennara sína og áfanga í svokölluðu áfangamati. Metinn var einn áfangi hjá hverjum kennara, nema í þeim tilvikum þar sem enginn áfangi kennara uppfyllti skilyrði fyrir mat. Alls voru 26 áfangar metnir af 399 nemendum, flestir nemendur mátu einn áfanga, sumir tvo og í einhverjum tilvikum mátu nemendur þrjá áfanga. Tilhögunin var sú að tengill í spurningalista var settur inn í kennsluvefinn Moodle. Nemendur notuðu aðgangsorð til þess að komast inn og svara. Að meðaltali voru nemendur u.þ.b. 10 mínútur að svara spurningalistanum.

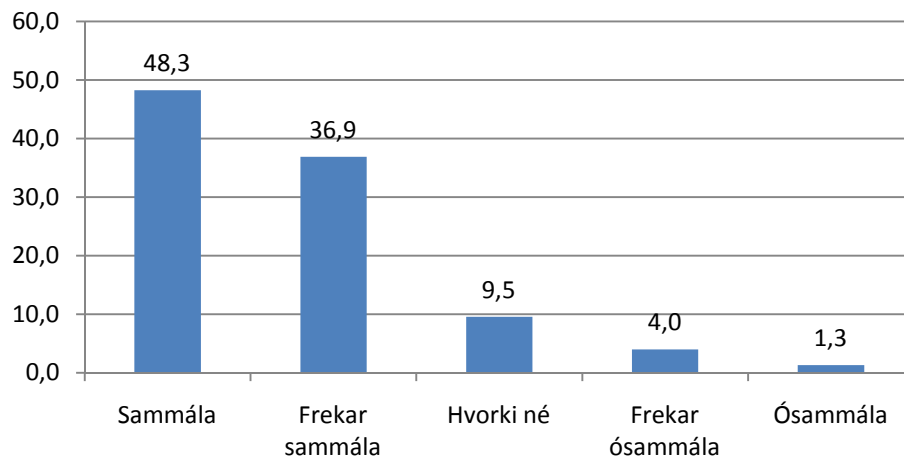
Ákveðið var að miðað yrði við að lágmarksfjöldi í áfanga skyldi vera 12 nemendur og áfangamat ekki framkvæmt í áföngum sem kenndir voru í fjarkennslu eingöngu. Áfangamat í fjarkennsluáföngum kallar á aðrar áherslur varðandi spurningar en áfangamat í dagskóla. Fjarkennsla við ME hefur færst í vöxt á undanförunum önnum og er í undirbúningi að gera sérstaka könnun á vorönn á viðhorfum fjarnema til námsins og skólans. Þar verður að einhverju leyti stuðst við spurningalista eins og hann var í áfangamatinu og bætt við hann eftir þörfum vegna þátta sem varða fjarkennsluna sérstaklega. Forvitnilegt er að sjá hvort munur er á mati nemenda í dagskóla og nemenda í fjarnámi. Það er álit matshópsins að brýnt sé að gæðameta fjarnámið sem skólinn býður upp á.

Gerðar voru nokkrar breytingar á spurningalistanum sem lagður var fyrir á síðustu önn. Markmið breytinganna var að taka út spurningar sem leita má svara við með öðrum hætti s.s spurningar um notkun kennara á Moodle kennsluvefnum í dagskólakennslu. Auk þess voru nokkrar spurningar lagfærðar, sérstaklega þær sem telja má að hafi falið í sér leiðbeinandi orðalag. Þrátt fyrir þessar breytingar telur matshópur að ekki sé dregið úr samanburðargildi við niðurstöður frá síðustu vorönn. Búið er að taka saman meðalsvartíðni fyrir alla áfanga og setja upp í stöplarit. Þau má sjá hér á eftir. Þessi samantekt er kennurum vísbending um hver staða þeirra er í samanburði við meðaltalið og stjórnendum tilefni til aðgerða í tilvikum sem víkja mjög frá meðaltalinu. Þegar á heildina er litið má segja að niðurstaðan sé mjög viðunandi, en benda má á nokkra þætti sem ástæða virðist til að skoða nánar og hvetja kennara til að leggja sérstaka áherslu á. Þetta á t.d við um hversu vel nemendur telja að kennurum gangi að halda athygli þeirra, hversu áhugavert þeir telja efni áfangans vera og mat þeirra á því hvort verkefni áfangans séu áhugaverð eða lærdómsrík.

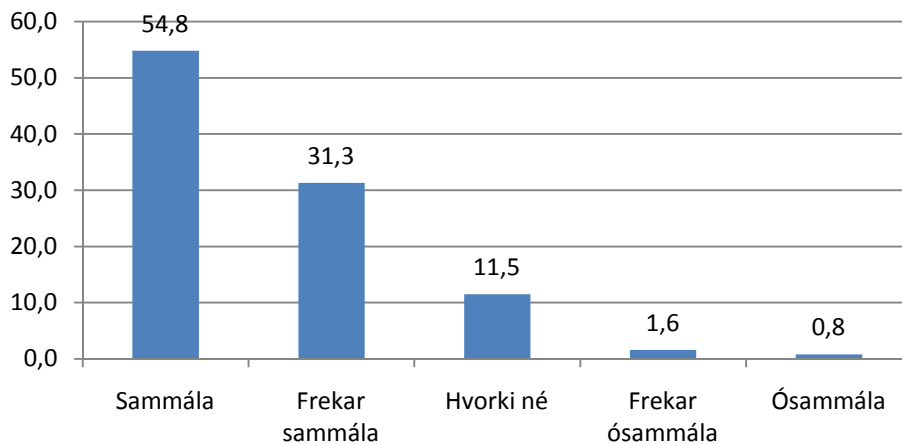
Kennarinn er vel undirbúinn fyrir tíma



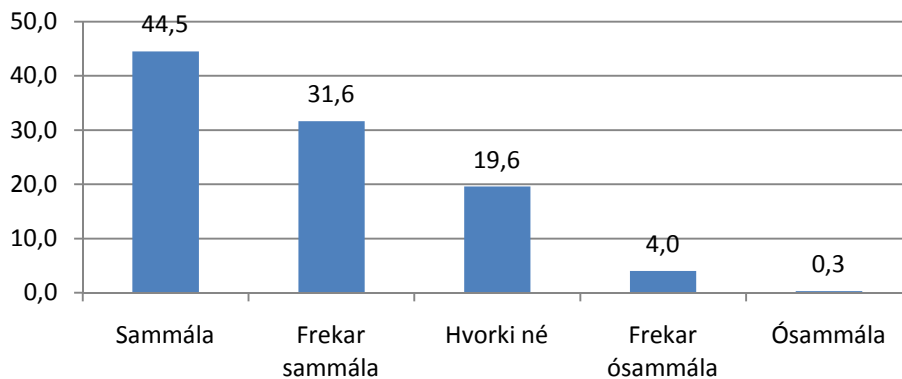
Kennarinn útskýrir vel



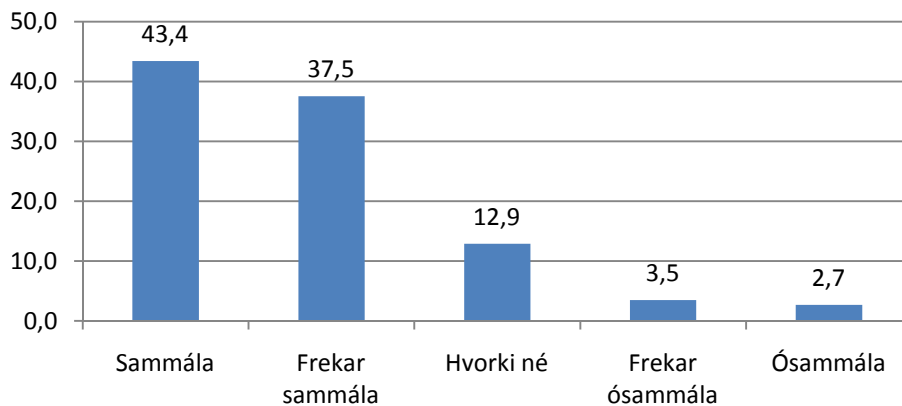
Kennarinn svarar vel spurningum



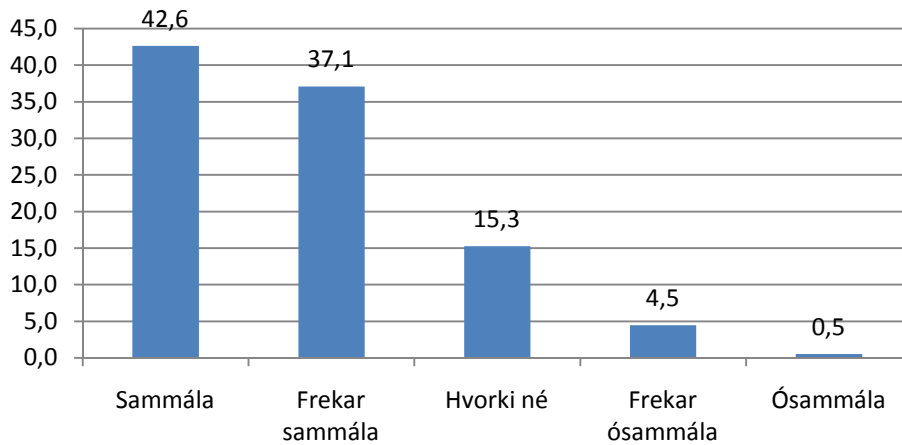
Kennarinn leitar eftir aliti nemenda á viðfangsefnum



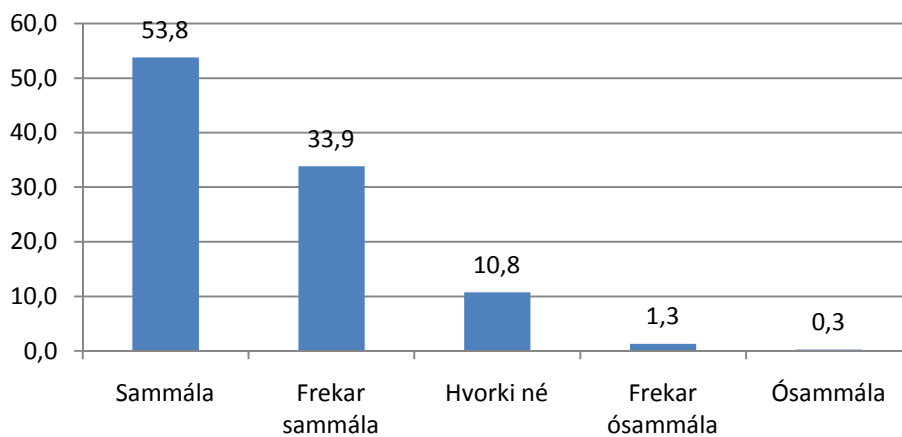
Kennarinn ber umhyggju fyrir nemendum



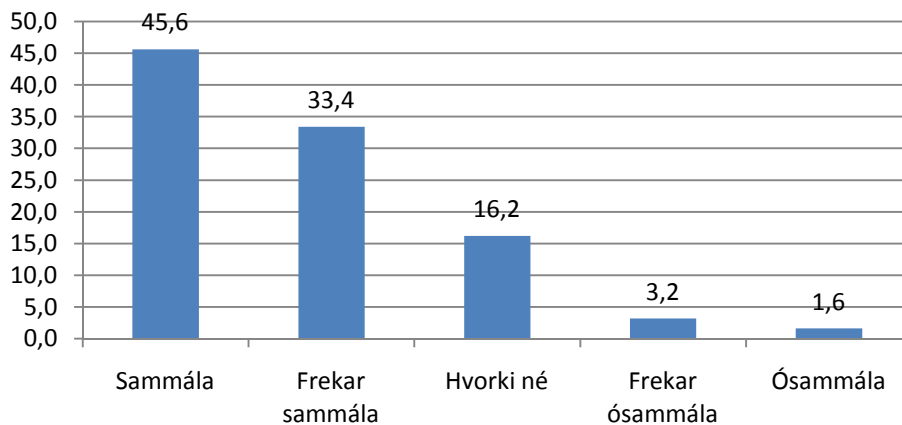
Kennarinn er hvetjandi



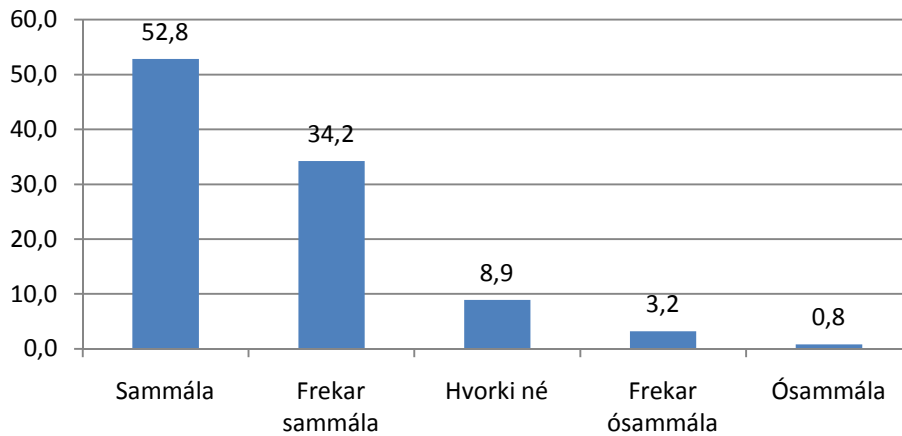
Kennarinn notar tímann vel



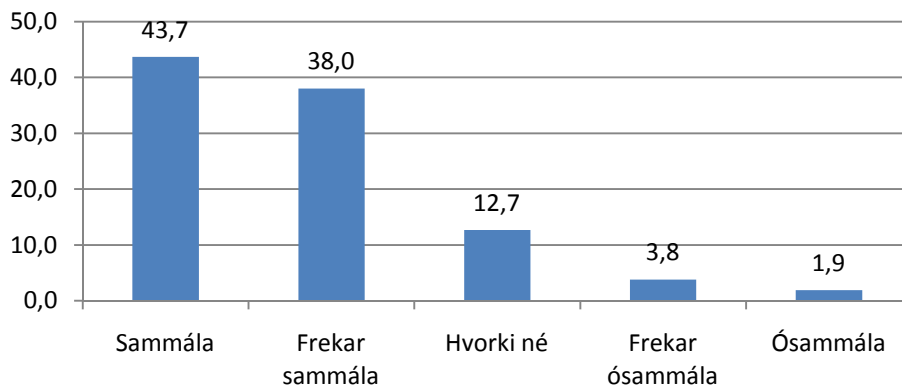
Kennarinn er sveigjanlegur þegar við á



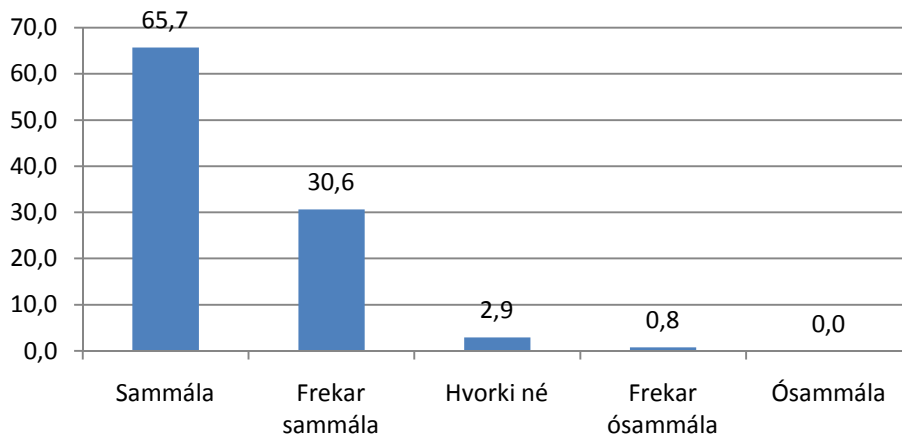
Kennarinn er sanngjarn í námsmati



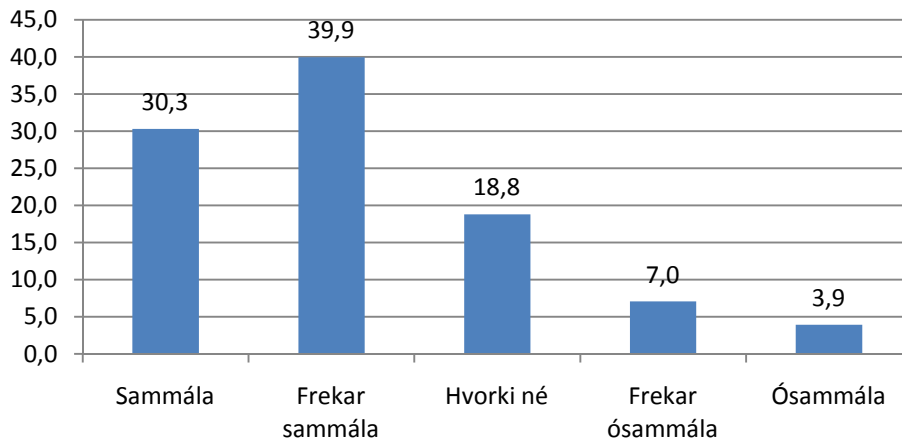
Kennarinn heldur góðum vinnuanda í kennslustundum



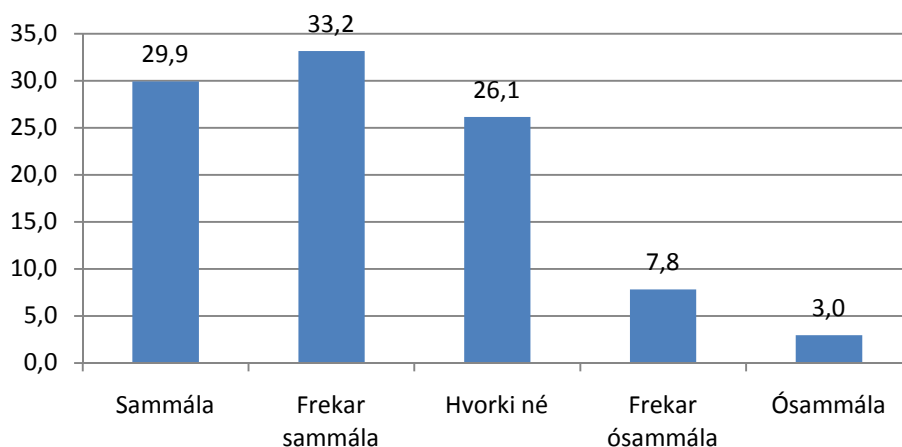
Kennarinn er stundvís og mætir vel



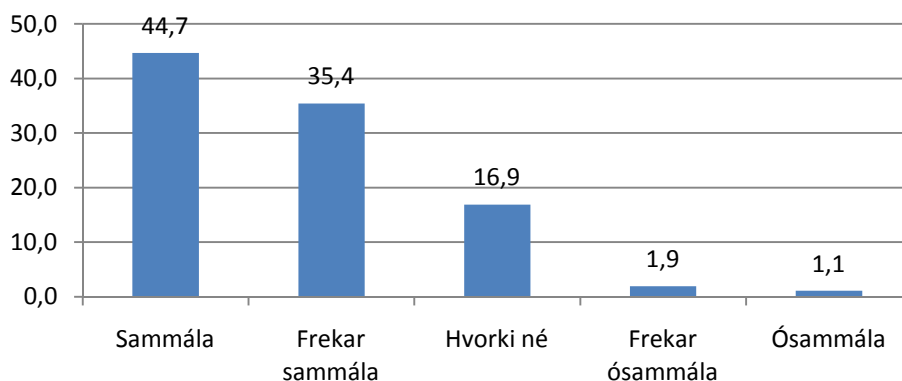
Kennarinn heldur athygli minni vel



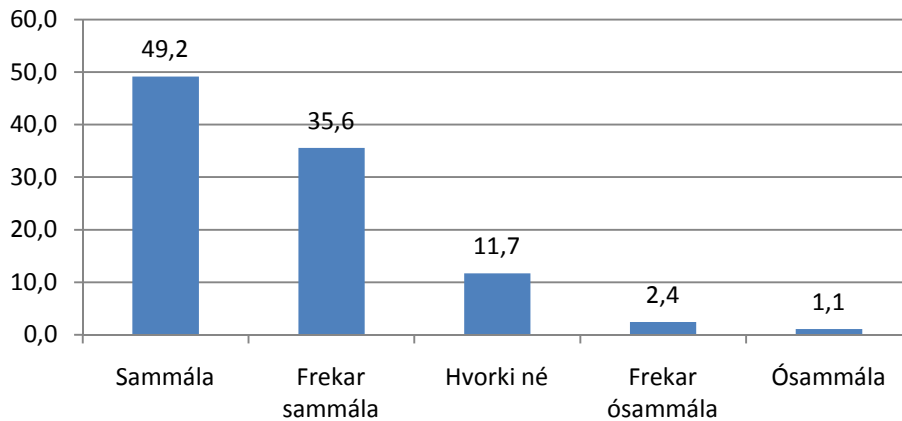
Kennarinn gerir námið áhugavert



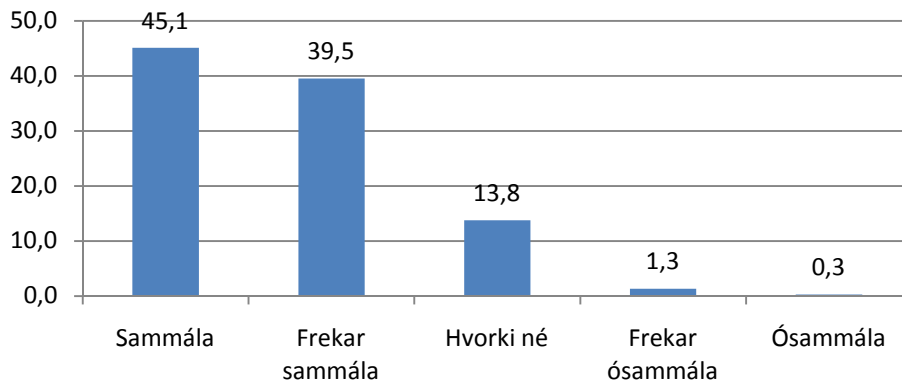
Kennarinn bregst vel við gagnrýni/athugasemdum



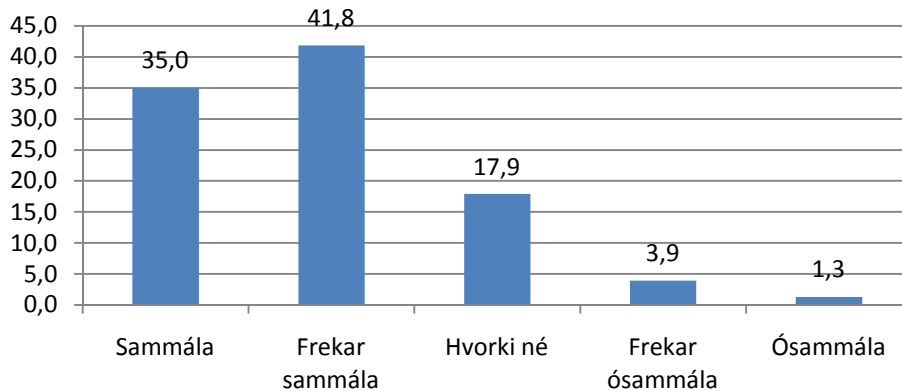
Kennarinn sýnir nemendum sanngirni



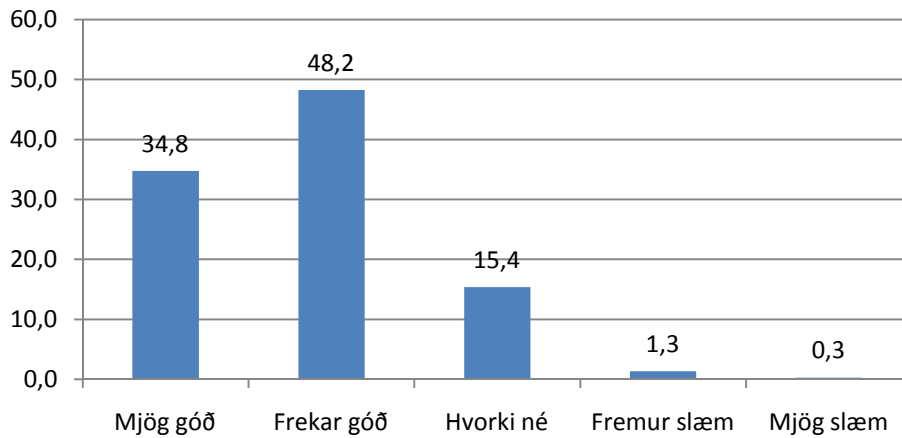
Kennarinn hvetur til sjálfstæðra vinnubragða



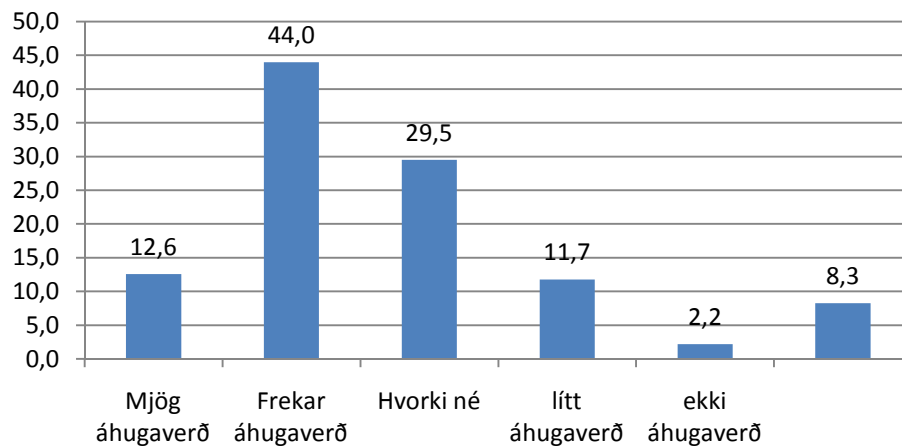
Kennarinn sýnir fram á tilgang með náminu



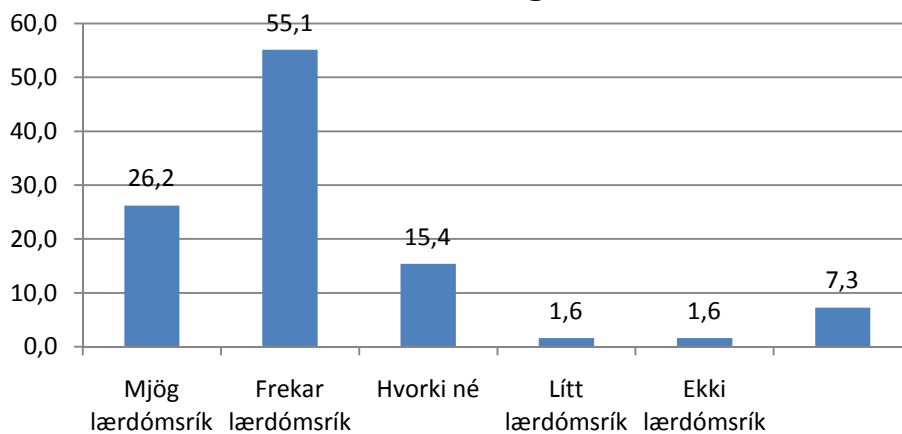
Samskipti mín við kennarann eru:



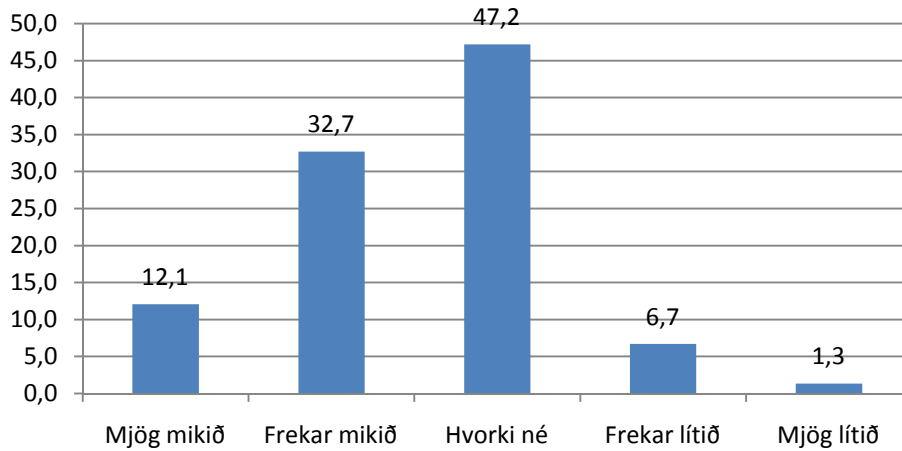
Verkefni áfangans eru:



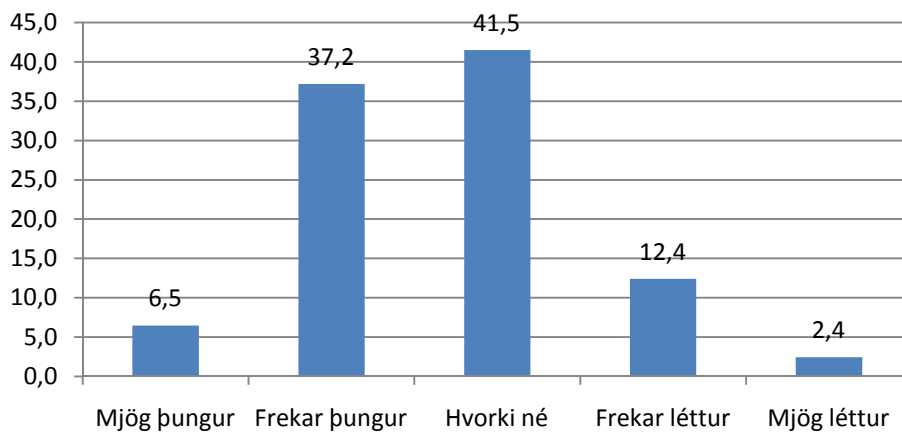
Verkefni áfangans eru:



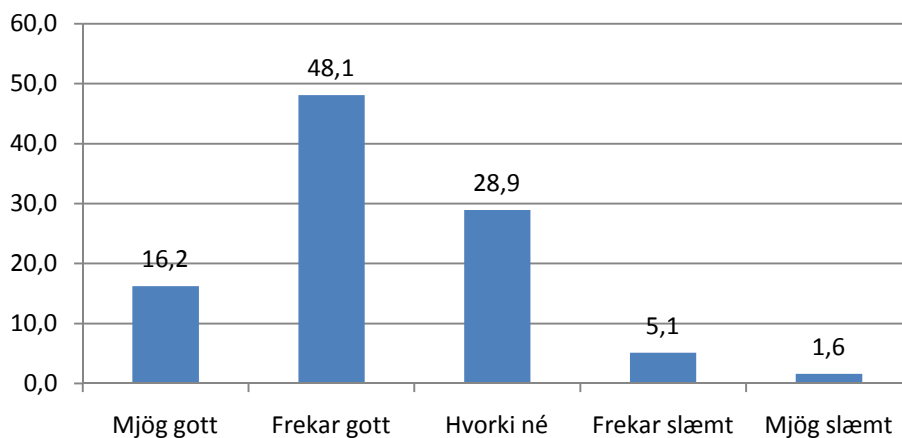
Vinnuálag áfangans er:



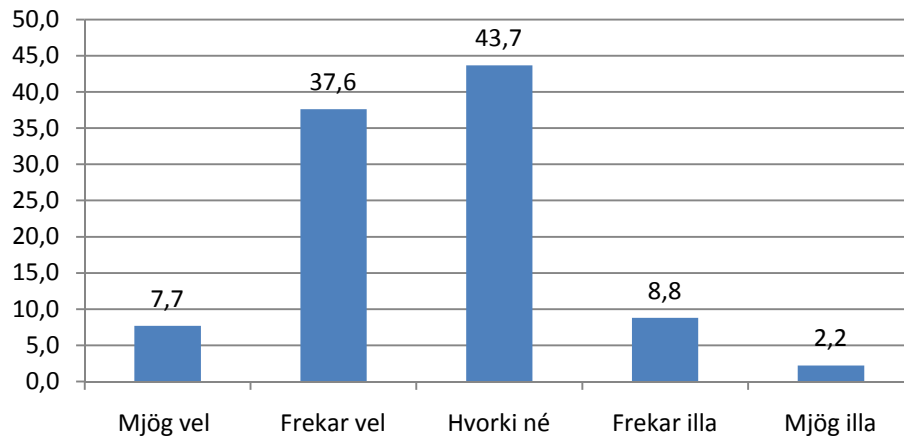
Mér finnst áfanginn:



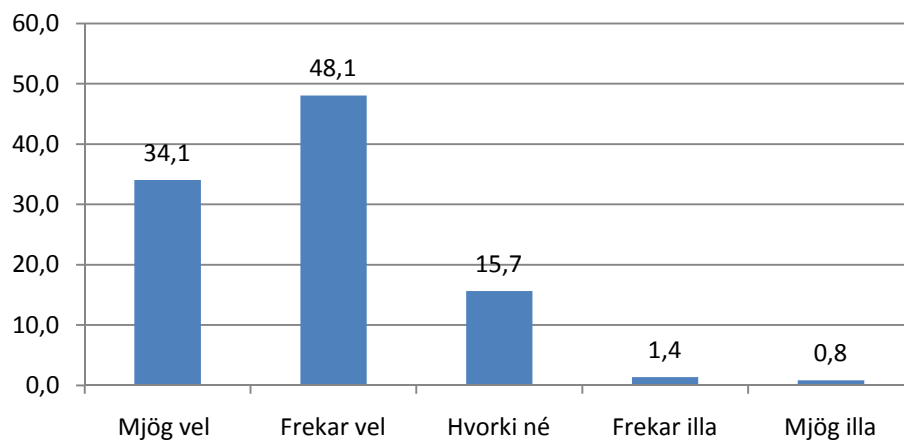
Mér finnst námsefni áfangans:



Hvernig mæti ég undirbúin/n í tíma?



Hvernig líður mér í tímum?



Árangur minn í áfanganum verður líklega:

