

## **Rannsóknarskýrsla í sálfræði 103 á vorönn 2008 um viðhorf nemenda til nokkurra þátta í skólastarfi ME.**

Rannsóknin á að gera grein fyrir afstöðu nemenda við Menntaskólanum á Egilsstöðum til nýgerða breytinga á stoðtímakerfi sem og öðrum breytingum á stundatöflunni. Breytingarnar snúast um það að ákveðnir tímar sem nefnast stoðtímar voru á hverjum degi frá ca hálfjögur til fimm. Þannig var hver kennari með fjóra 45 mínútna tíma í viku þar sem nemandinn gat komið og fengið hjálp með heimalærdóminn, í haust var þetta kerfi fellt niður og í staðinn var hver áfangi með skilgreindann einn tíma í viku sem stoðtíma inni í töflu. Breytingar á stundatöflu miðuðust á því að stytta þann tíma sem kennarar og nemendur eru í skólanum, þannig voru kennslustundir lengdar úr 50 mínútnum í 60 mínútur og hádegishléð stytt úr 45 mínútnum í háltíma.

Önnur markmið könnunarinnar er að vita hvað nemendur telja sig vera virka í félagslífi og almennri ánægju eða óánægja þeirra meða kennara. Fyrri rannsókn sem er til hliðsjónar er “Könnun á fagmennsku, viðhorfum og líðan kennara Menntaskólans á Egilsstöðum haust 2007” sem var framkvæmd í desember 2007. Í henni kemur m.a. fram sú afstaða til þessara breytinga að kennarar eru almennt sáttir með nýgerðar breytingar á stoðtímakerfinu og þeir telja stoðtíma nýtast nokkuð vel í núverandi mynd. Þegar kom að breytingum á lengd kennslustunda voru mjög skiptar skoðanir en þeir vildu ekki lengingu matarhlés ef það hefði í för með lengingu vinnudags.

Mjög áhugavert var að lesa niðurstöður úr þessari kennarakönnun og því vakti það áhuga hver niðurstaðan yrði ef nemendur yrðu spurðir svipaðra eða sömu spurninga. Hafa verður í huga að mjög margar spurningar í fyrrnefndri könnun kennara snerta þeirra fagstörf beint svo þær henta þessari könnun ekki

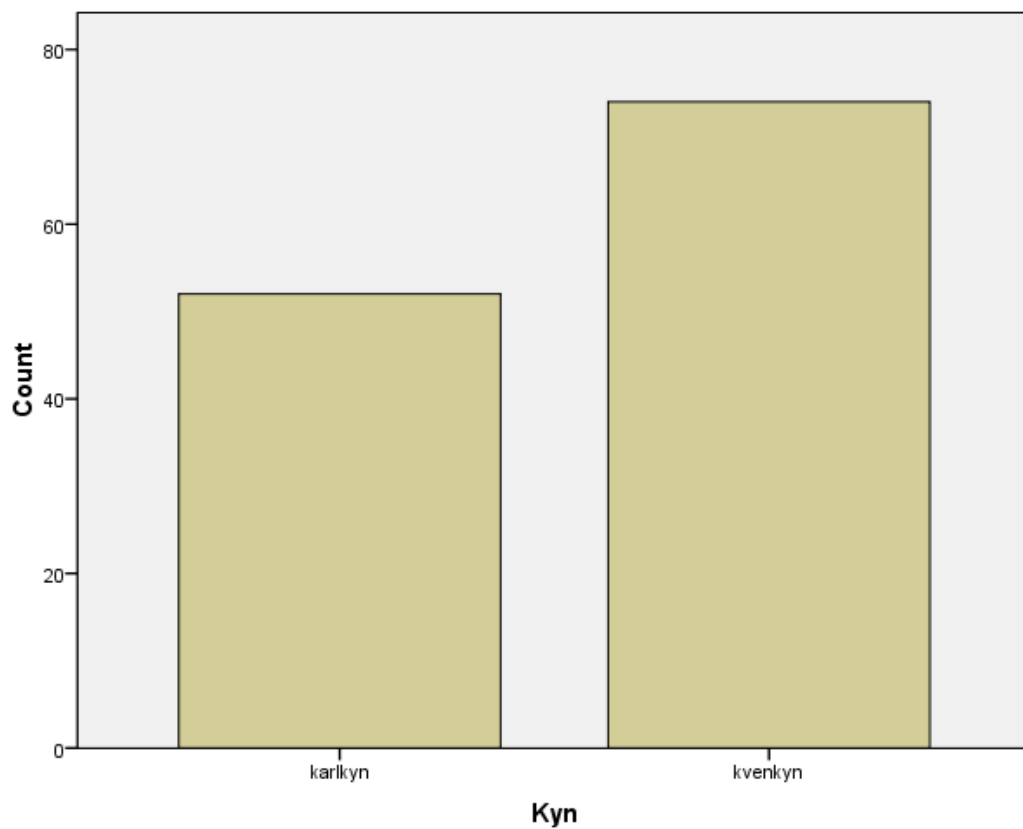
Þessari nemendakönnun svöruðu 126 nemendur ME í boðtíma á vorönn 2008.

Verkefnið er unnið af Agli Gunnarssyni, Elvari Friðrikssyni og Hauki Guðmundssyni.

# Töflur og gröf

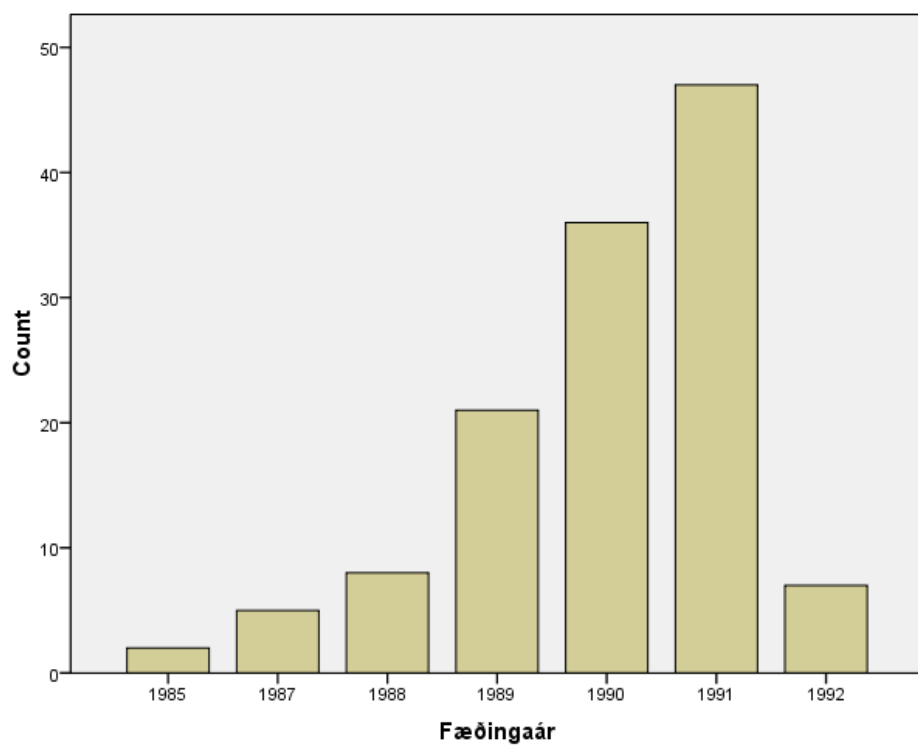
## Frequency Table

		Kyn			
		Frequency	Percent	Valid Percent	Cumulative Percent
Valid	karlkyn	52	41,3	41,3	41,3
	kvenkyn	74	58,7	58,7	100,0
Total		126	100,0	100,0	



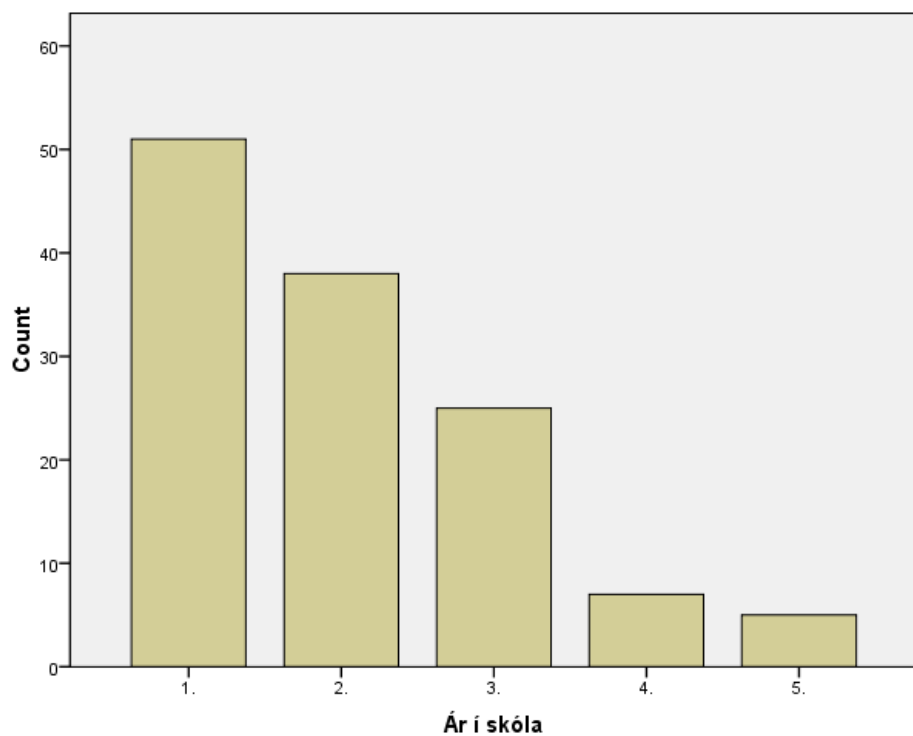
## Fæðingaár

		Frequency	Percent	Valid Percent	Cumulative Percent
Valid	1985	2	1,6	1,6	1,6
	1987	5	4,0	4,0	5,6
	1988	8	6,3	6,3	11,9
	1989	21	16,7	16,7	28,6
	1990	36	28,6	28,6	57,1
	1991	47	37,3	37,3	94,4
	1992	7	5,6	5,6	100,0
	Total	126	100,0	100,0	



Ár í skóla

		Frequency	Percent	Valid Percent	Cumulative Percent
Valid	1.	51	40,5	40,5	40,5
	2.	38	30,2	30,2	70,6
	3.	25	19,8	19,8	90,5
	4.	7	5,6	5,6	96,0
	5.	5	4,0	4,0	100,0
	Total	126	100,0	100,0	



Hefur þú reynslu af skólanum fyrir breytingarmar sem gerðar voru í haust  
á stoðtímakerfinug og stundatöflunni?

	Frequency	Percent	Valid Percent	Cumulative Percent
Valid já	68	54,0	54,0	54,0
nei	57	45,2	45,2	99,2
6	1,8	,8	,8	100,0
Total	126	100,0	100,0	

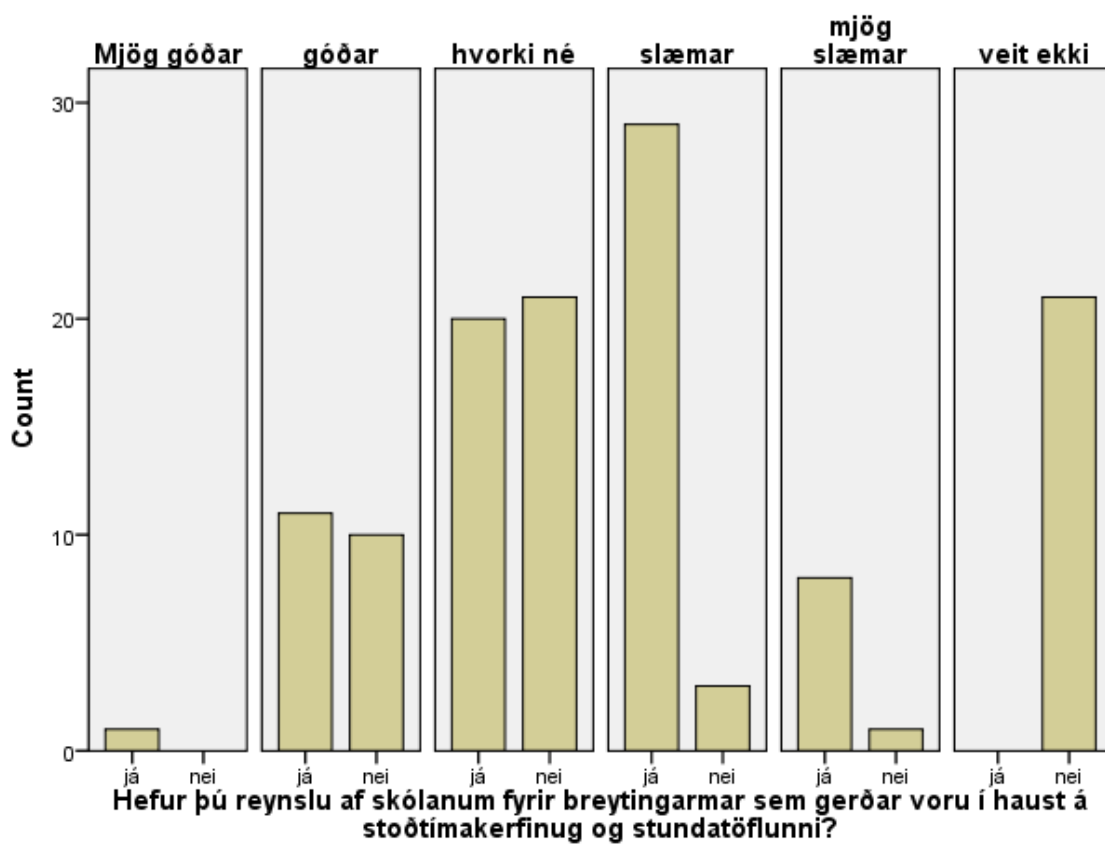
Hvernig finnst þér nýgerðar breytingar á stoðtímakerfinu?

	Frequency	Percent	Valid Percent	Cumulative Percent
Valid Mjög góðar	1,8	,8	,8	,8
góðar	21	16,7	16,8	17,6
hvorki né	41	32,5	32,8	50,4
slæmar	32	25,4	25,6	76,0
mjög slæmar	9	7,1	7,2	83,2
veit ekki	21	16,7	16,8	100,0
Total	125	99,2	100,0	
Missing Svarar ekki	1,8			
Total	126	100,0		

Hefur þú reynslu af skólanum fyrir breytingarmar sem gerðar voru í haust á stoðtímakerfinug og stundatöflunni? \* Hvernig finnst þér  
nýgerðar breytingar á stoðtímakerfinu? Crosstabulation

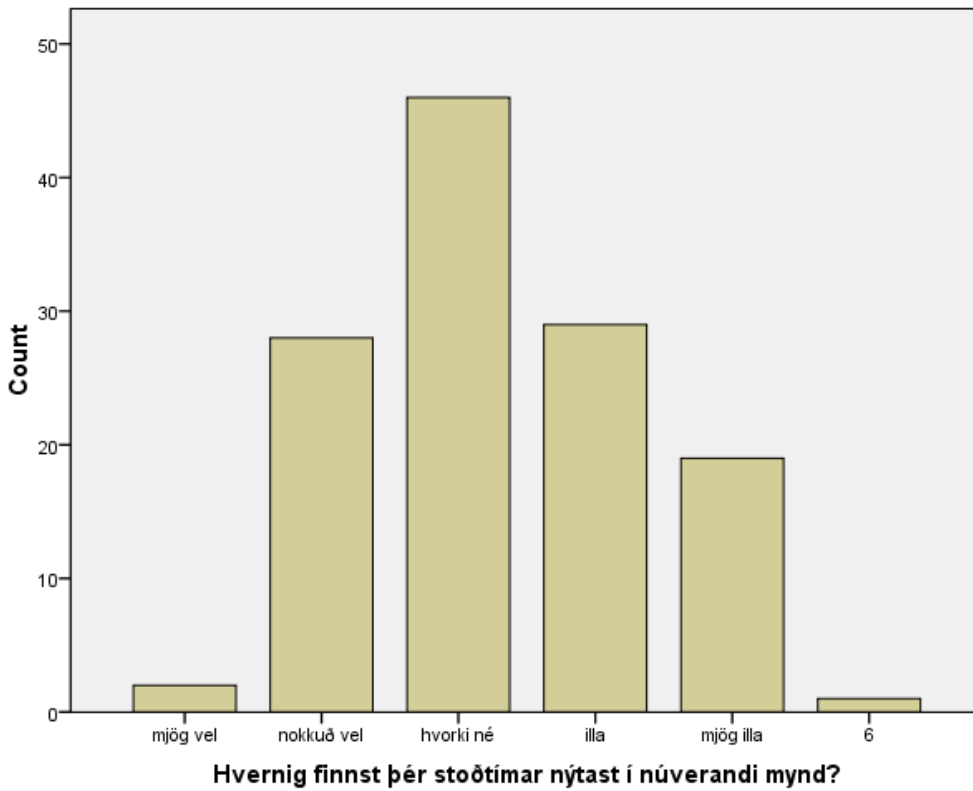
Count								
	Hvernig finnst þér nýgerðar breytingar á stoðtímakerfinu?							
	Mjög góðar	góðar	hvorki né	slæmar	mjög slæmar	veit ekki	Total	
Hefur þú reynslu af skólanum fyrir breytingarmar sem gerðar voru í haust á stoðtímakerfinug og stundatöflunni?	já	1	11	19	29	8	0	68
	nei	0	10	21	3	1	21	56
	Total	1	21	41	32	9	21	125

### Hvernig finnst þér nýgerðar breytingar á stoðtímakerfinu?



**Hvernig finnst þér stoðtímar nýtast í núverandi mynd?**

		Frequency	Percent	Valid Percent	Cumulative Percent
Valid	mjög vel	2	1,6	1,6	1,6
	nokkuð vel	28	22,2	22,4	24,0
	hvorki né	46	36,5	36,8	60,8
	illa	29	23,0	23,2	84,0
	mjög illa	19	15,1	15,2	99,2
	6	1	,8	,8	100,0
	Total	125	99,2	100,0	
Missing	Svarar ekki	1	,8		
Total		126	100,0		



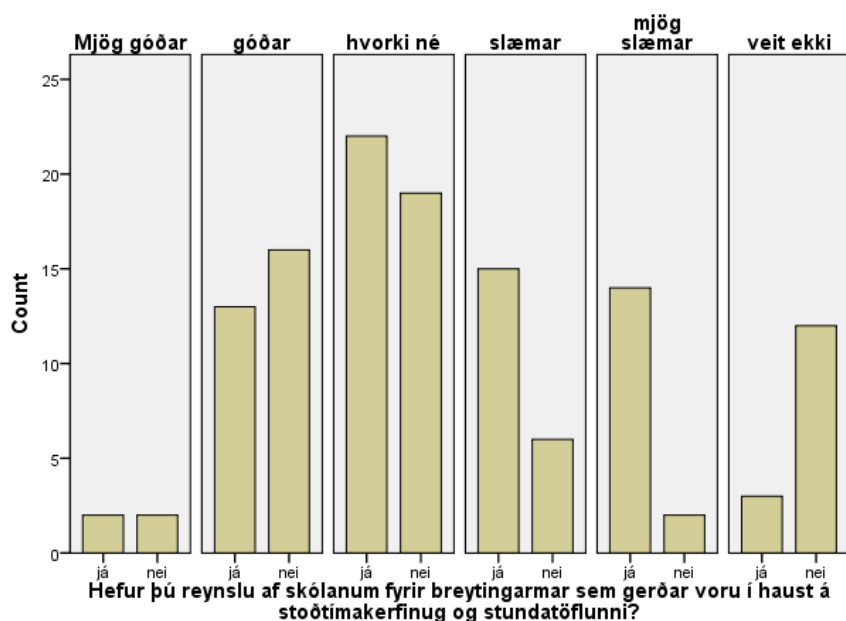
## Hvernig finnst þér breytingar á kennslustundalengd sem gerðar voru í upphafi annar?

		Frequency	Percent	Valid Percent	Cumulative Percent
Valid	Mjög góðar	4	3,2	3,2	3,2
	góðar	29	23,0	23,0	26,2
	hvorki né	41	32,5	32,5	58,7
	slæmar	21	16,7	16,7	75,4
	mjög slæmar	16	12,7	12,7	88,1
	veit ekki	15	11,9	11,9	100,0
	Total	126	100,0	100,0	

## Hefur þú reynslu af skólanum fyrir breytingarmar sem gerðar voru í haust á stoðtímakerfinug og stundatöflunni? \* Hvernig finnst þér breytingar á kennslustundalengd sem gerðar voru í upphafi annar? Crosstabulation

Count								
		Hvernig finnst þér breytingar á kennslustundalengd sem gerðar voru í upphafi annar?						
		Mjög góðar	góðar	hvorki né	slæmar	mjög slæmar	veit ekki	Total
Hefur þú reynslu af skólanum fyrir breytingarmar sem gerðar voru í haust á stoðtímakerfinug og stundatöflunni?	já	2	12	22	15	14	3	68
	nei	2	16	19	6	2	12	57
	Total	4	29	41	21	16	15	126

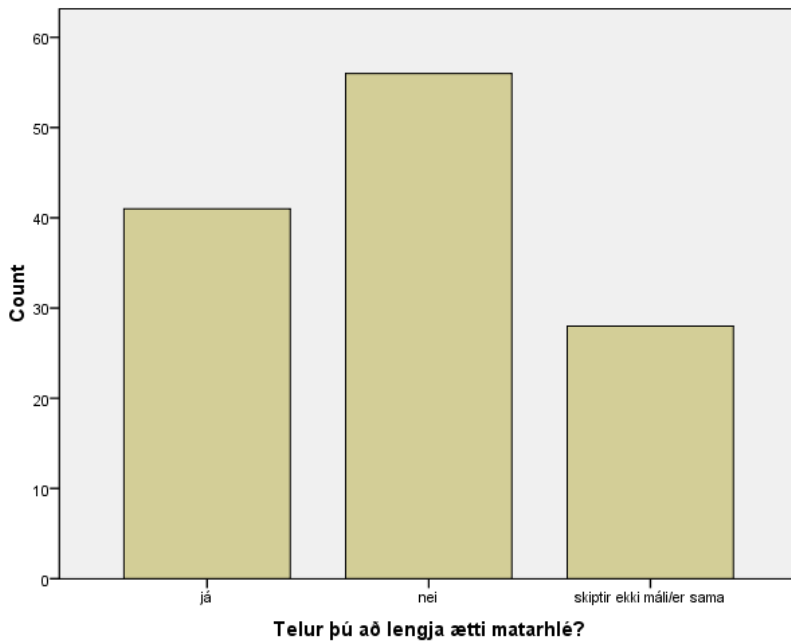
## Hvernig finnst þér breytingar á kennslustundalengd sem gerðar voru í ...





Telur þú að lengja ætti matarhlé?

		Frequency	Percent	Valid Percent	Cumulative Percent
Valid	já	41	32,5	32,8	32,8
	nei	56	44,4	44,8	77,6
	skiptir ekki máli/er sama	28	22,2	22,4	100,0
	Total	125	99,2	100,0	
Missing	svarar ekki	1	,8		
Total		126	100,0		

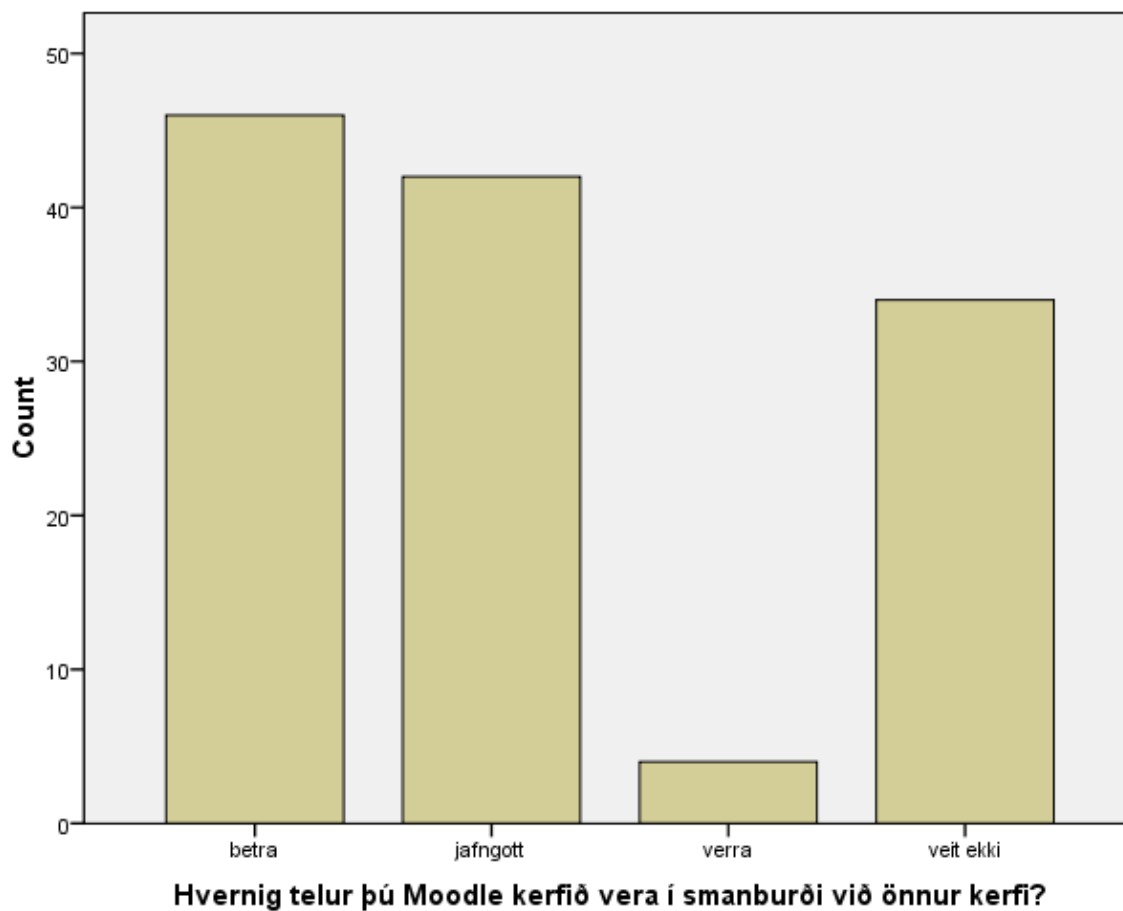


**ATH – Tekið skal fram að tekið var fram í spurningunni að lengja þyrfti kennsludaginn með lengingju matarhlés**

**ATH2 – Áhugavert væri að bera saman skoðanamun fólks eftir því hvort það væri í mat í mötuneyti skólans eða hvort það færi heim til sín í mat.**

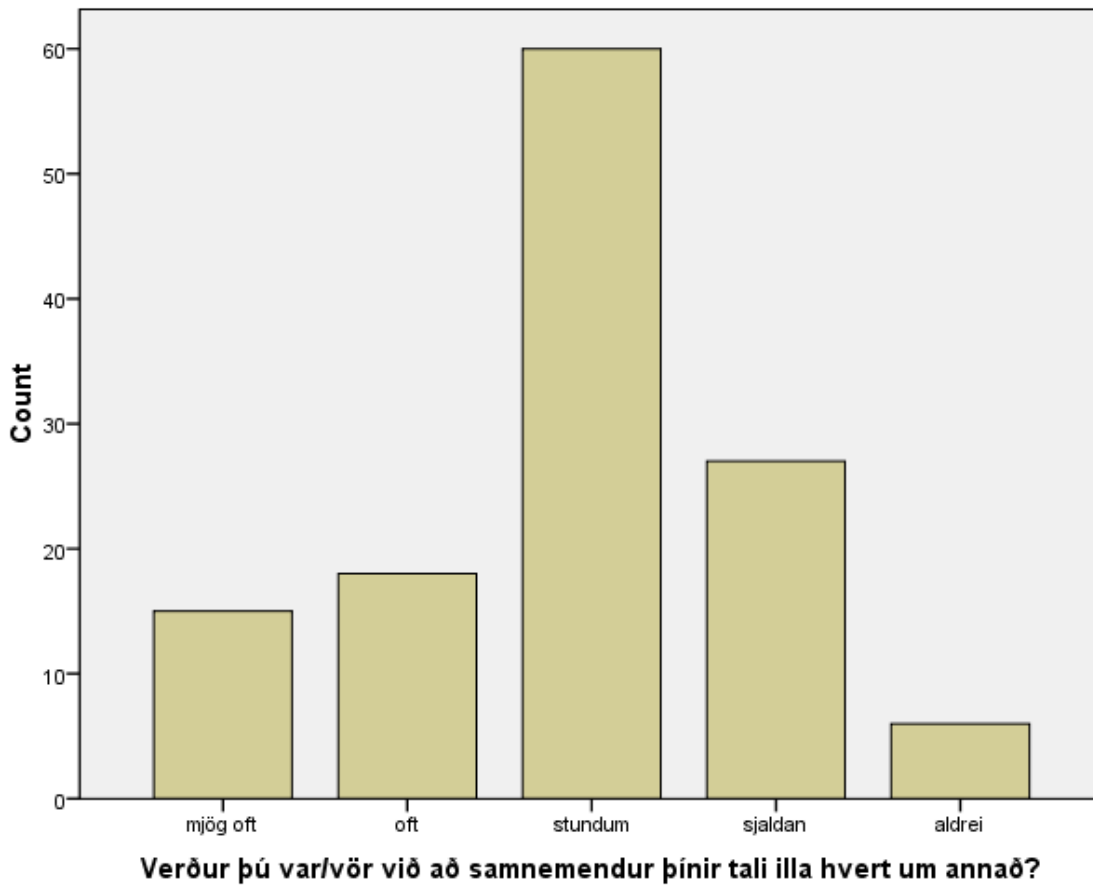
Hvernig telur þú Moodle kerfið vera í samanburði við önnur kerfi?

		Frequency	Percent	Valid Percent	Cumulative Percent
Valid	betra	46	36,5	36,5	36,5
	jafngott	42	33,3	33,3	69,8
	verra	4	3,2	3,2	73,0
	veit ekki	34	27,0	27,0	100,0
	Total	126	100,0	100,0	



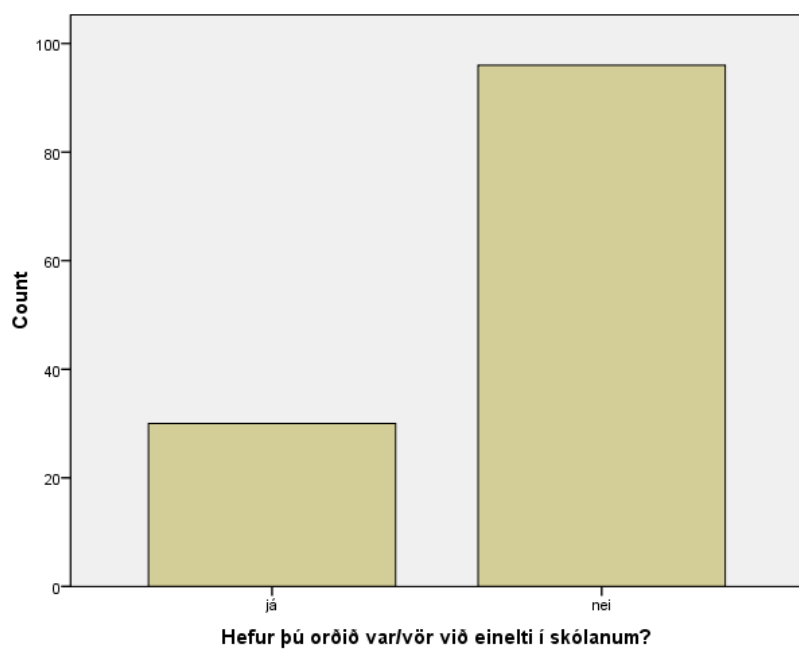
## Verður þú var/vör við að samnemendur þínir tali illa hvert um annað?

		Frequency	Percent	Valid Percent	Cumulative Percent
Valid	mjög oft	15	11,9	11,9	11,9
	oft	18	14,3	14,3	26,2
	stundum	60	47,6	47,6	73,8
	sjaldan	27	21,4	21,4	95,2
	aldrei	6	4,8	4,8	100,0
	Total	126	100,0	100,0	



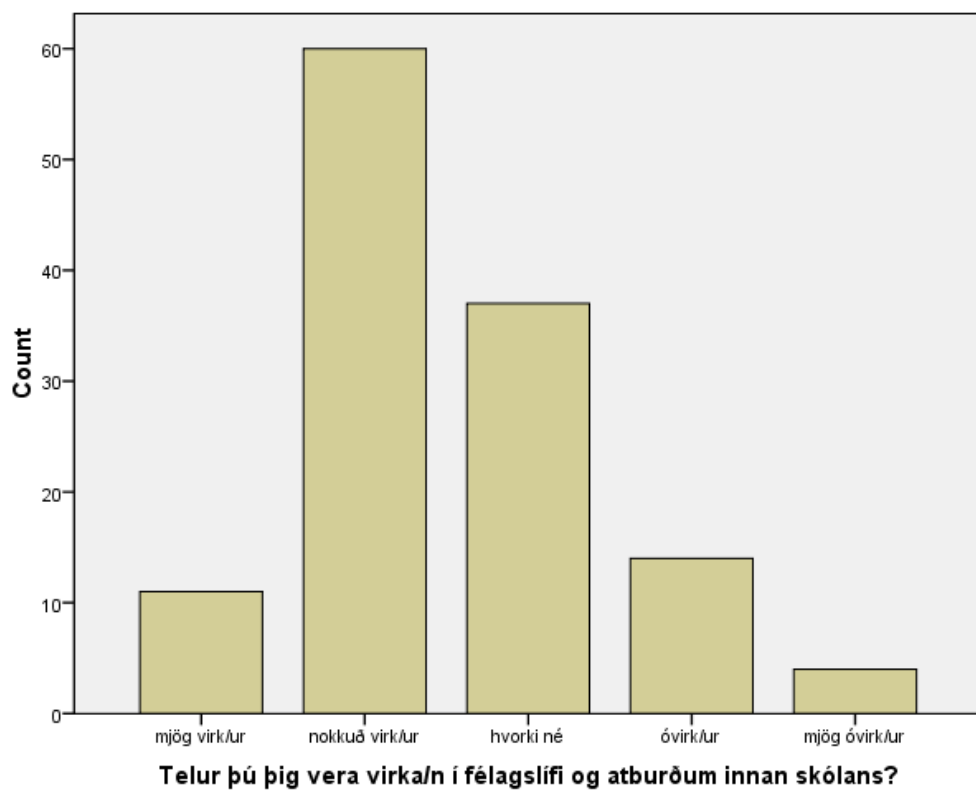
**Hefur þú orðið var/vör við einelti í skólanum?**

	Frequency	Percent	Valid Percent	Cumulative Percent
Valid já	30	23,8	23,8	23,8
nei	96	76,2	76,2	100,0
Total	126	100,0	100,0	



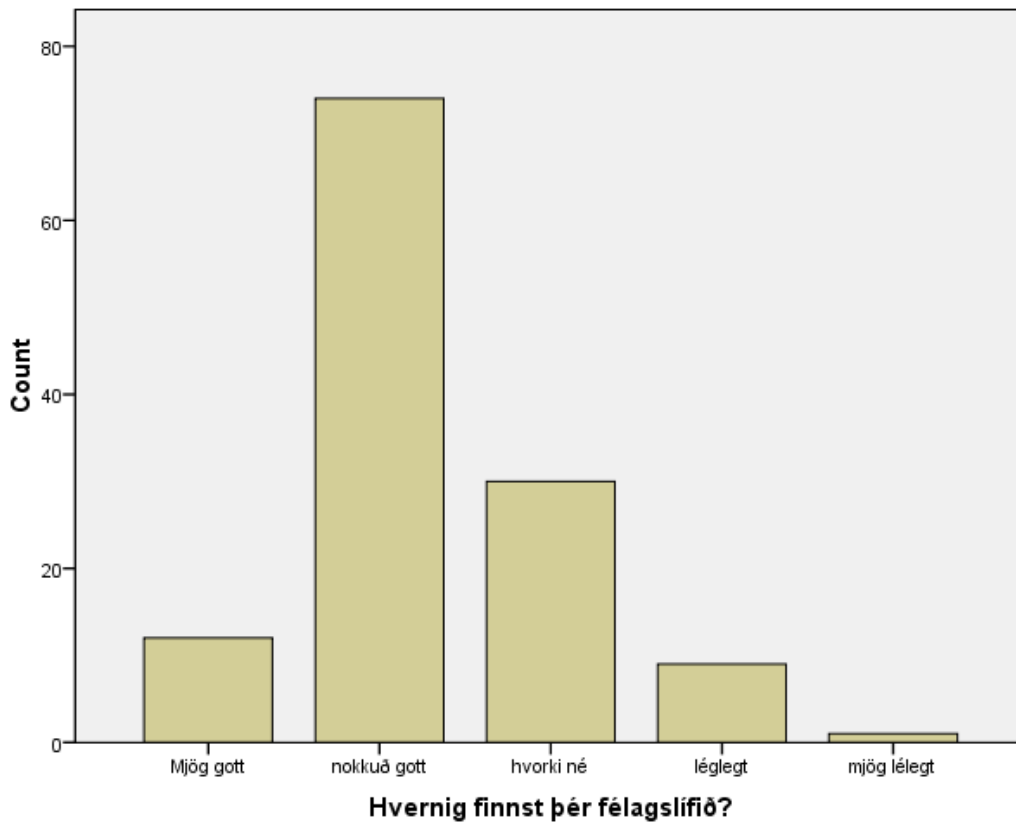
**Telur þú þig vera virka/n í félagslífi og atburðum innan skólans?**

	Frequency	Percent	Valid Percent	Cumulative Percent
Valid mjög virk/ur	11	8,7	8,7	8,7
nokkuð virk/ur	60	47,6	47,6	56,3
hvorki né	37	29,4	29,4	85,7
óvirk/ur	14	11,1	11,1	96,8
mjög óvirk/ur	4	3,2	3,2	100,0
Total	126	100,0	100,0	



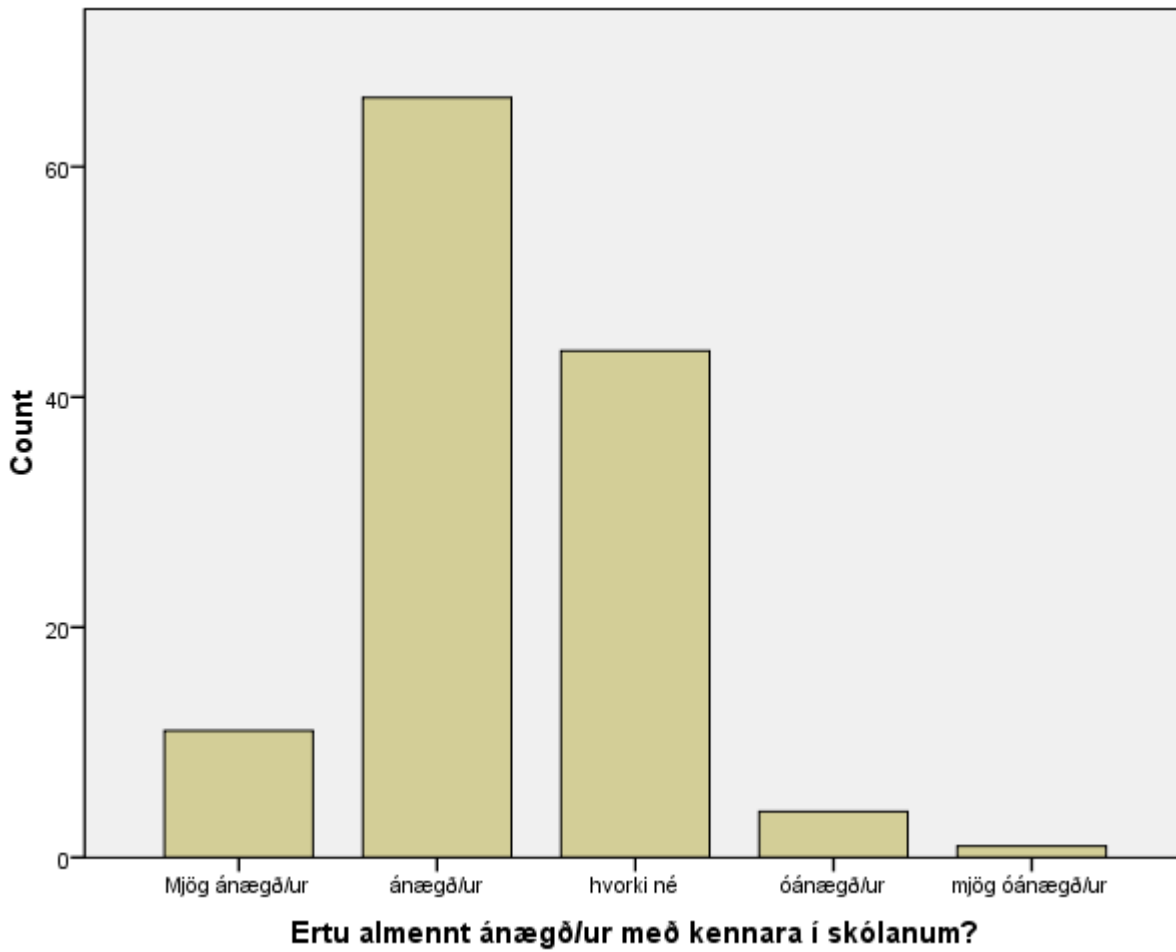
**Hvernig finnst þér félagslífið?**

		Frequency	Percent	Valid Percent	Cumulative Percent
Valid	Mjög gott	12	9,5	9,5	9,5
	nokkuð gott	74	58,7	58,7	68,3
	hvorki né	30	23,8	23,8	92,1
	léglegt	9	7,1	7,1	99,2
	mjög lélegt	1,8	,8		100,0
	Total	126	100,0	100,0	



## Ertu almennt ánægð/ur með kennara í skólanum?

		Frequency	Percent	Valid Percent	Cumulative Percent
Valid	Mjög ánægð/ur	11	8,7	8,7	8,7
	ánægð/ur	66	52,4	52,4	61,1
	hvorki né	44	34,9	34,9	96,0
	óánægð/ur	4	3,2	3,2	99,2
	mjög óánægð/ur	1	,8	,8	100,0
	Total	126	100,0	100,0	



## Lokaorð

Áhugavert er að bera þetta saman við könnun á fagmennsku, viðhorfum og líðan kennara Menntaskólans á Egilsstöðum haust 2007. Þar kom fram að kennurum fannst nýgerðar breytingar á stöðtíma kerfina vera góðar, afskaplega fáum fannst þær vera slæmar. Einnig var munur á hjá nemendum og kennurum hvernig þeim fannst þessi tímar nýtast þó að þar bæri ekki jafnmikið á milli. Kennurum fannst þeir almennt nýtast betur meðan nemendur voru óákveðnari eða óánægðarir með nýtingu þeirra. Það skiptist heldur jafn milli kennara ánægja þeirra á lengingu kennslustunda, fleiri voru þó ánægju megin en jafn margir svöruðu að breytingarnar væru “mjög góðar”, “góðar”, “hvorki né”, og “slæmar,” enginn þeirra taldi þó lenging kennslustunda vera mjög slæmar. Skýrar kom fram hjá kennurum að lengja ætti ekki matarhlé þó nemendur og kennarar séu frekar samstíga þar. Nemendur og kennarar voru nokkuð sammála um ágæti nýja vefkennslukerfisins. Merkilegt þótti að herra hlutfall kennara hafði orðið var við einelti heldur en nemendur, ekki er þó ljóst hvort kennarar hafi skilið það sem einelti innan starfsmannahópsins eða einnig meðal nemenda.

Það er því greinilegt að kennarar og nemendur eru ekki alveg samstíga í skoðunum sínum. Spurningin er hvort stjórnendur skólans vilja frekar búa til gott umhverfi fyrir nemendur eða kennara ef ekki er hægt að gera öllum til hæfis.