

Starfshópur um innra mat við Menntaskólann á Egilsstöðum



# Viðhorfakönnun verðandi og núverandi nemenda sumarið 2011

ágúst 2011

## Inngangur

Menntaskólinn á Egilsstöðum hóf kennslu samkvæmt nýrri námskrá haustið 2011. Einnig tóku kennsluhættir skólans miklum breytingum. Önninni er skipt í tvennt, nemendur sinna færri námsáföngum/fögum í einu og um helmingur námstímans fer fram í verkefnatímum. Kennslan og námið tók mið af þessum breytingum, varð fremur verkefnamiðuð en áður.

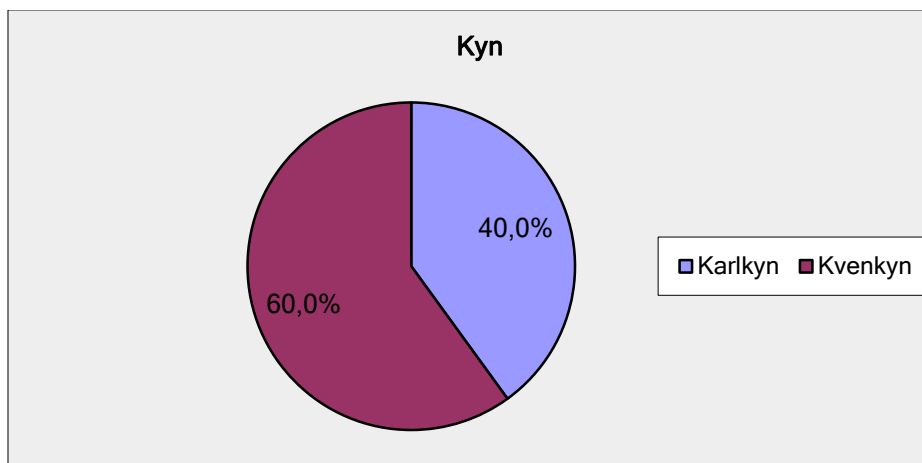
Starfshópur um innra mat í skólanum ákvað vorið 2011 að fylgjast náið með framvindu námskrárbreytingarinnar. Eitt fyrsta skref í því ferli var að athuga viðhorf nýnema og eldri nemenda til þeirra breytinga sem framundan voru. Ákveðið var að útbúa könnun í vefkannanum „Survey monkey“ og senda nemendum boð um að taka þátt með tölvupósti.

Könnunin var tvískipt, annars vegar var lögð könnun fyrir verðandi nemendur, þar sem þeir voru t.d. spurðir hvort ný námskrá og nýir kennsluhættir hefðu haft áhrif á skólalav þeirra, hvort þeir hefðu kynnt sér þessar breytingar o.s.frv. Hluti þessara nemenda, þ.e. þeir sem voru endurinnritaðir, svöruðu einnig aukaspurningum þar sem þeir lýstu skoðunum sínum á hvort nýtt kerfi myndi henta þeim betur en hið eldra.

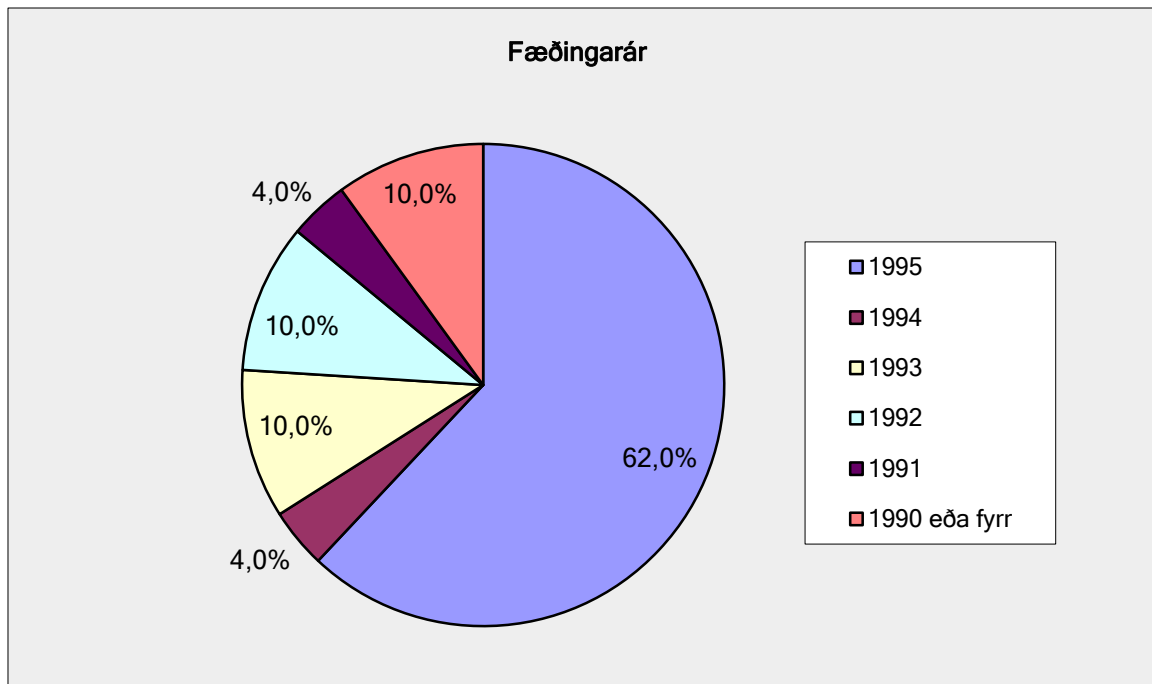
Hins vegar voru eldri nemendur, sem voru í skólanum síðasta námsár, beðnir að svara annarri könnun. Þeir voru m.a. spurðir hversu vel nýjungarnar hefðu verið kynntar þeim og hvernig þeir teldu breytingarnar myndu hafa áhrif á námsgengi þeirra.

## Nýnemakönnunin

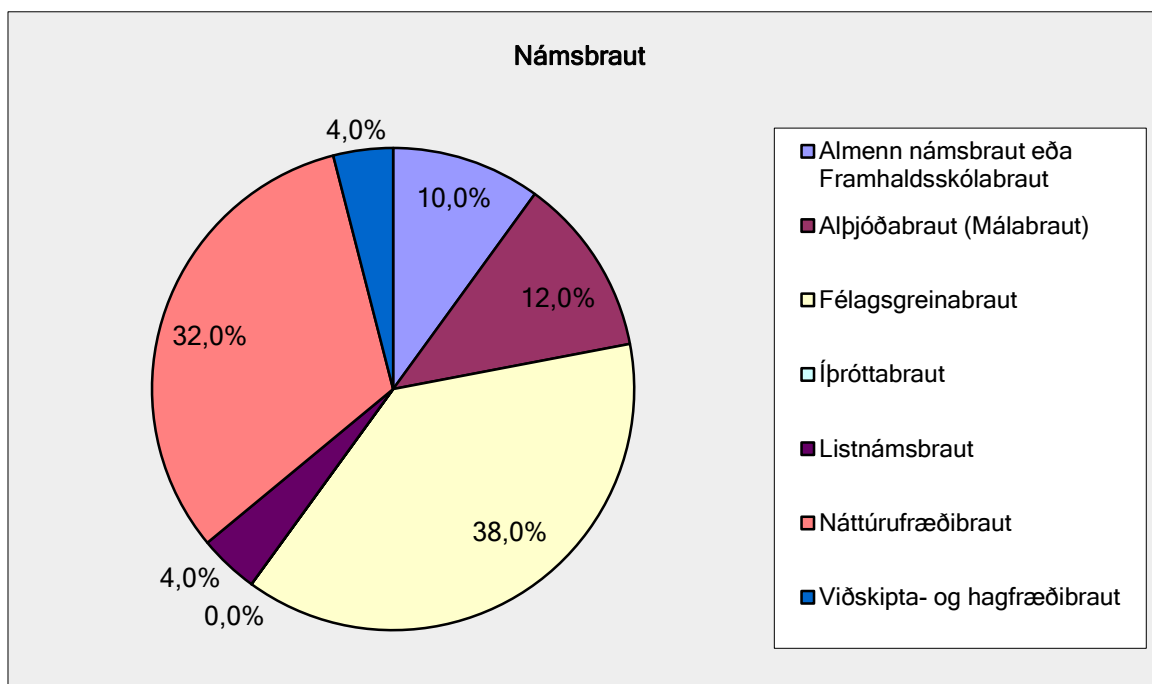
Alls fengu 114 nemendur boð í tölvupósti um að svara nýnemakönnuninni. Svör bárust frá 50 nemendum eða 43,9% svarhlutfall. Ekki var send ítrekun til nemendanna.



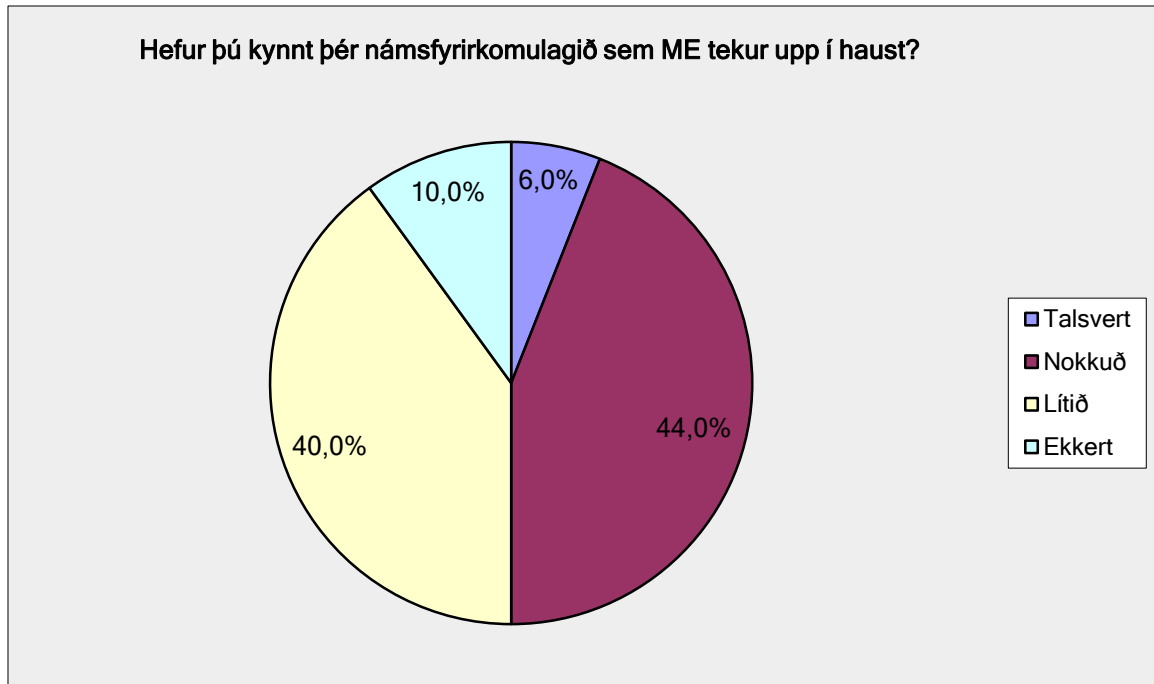
20 drengir (40%) og 30 stúlkur (60%) svöruðu könnuninni. Kynjahlutfall í tölvuskeytum var 46,5% / 53,5% svo stúlkurnar voru heldur duglegri við að svara en drengirnir.



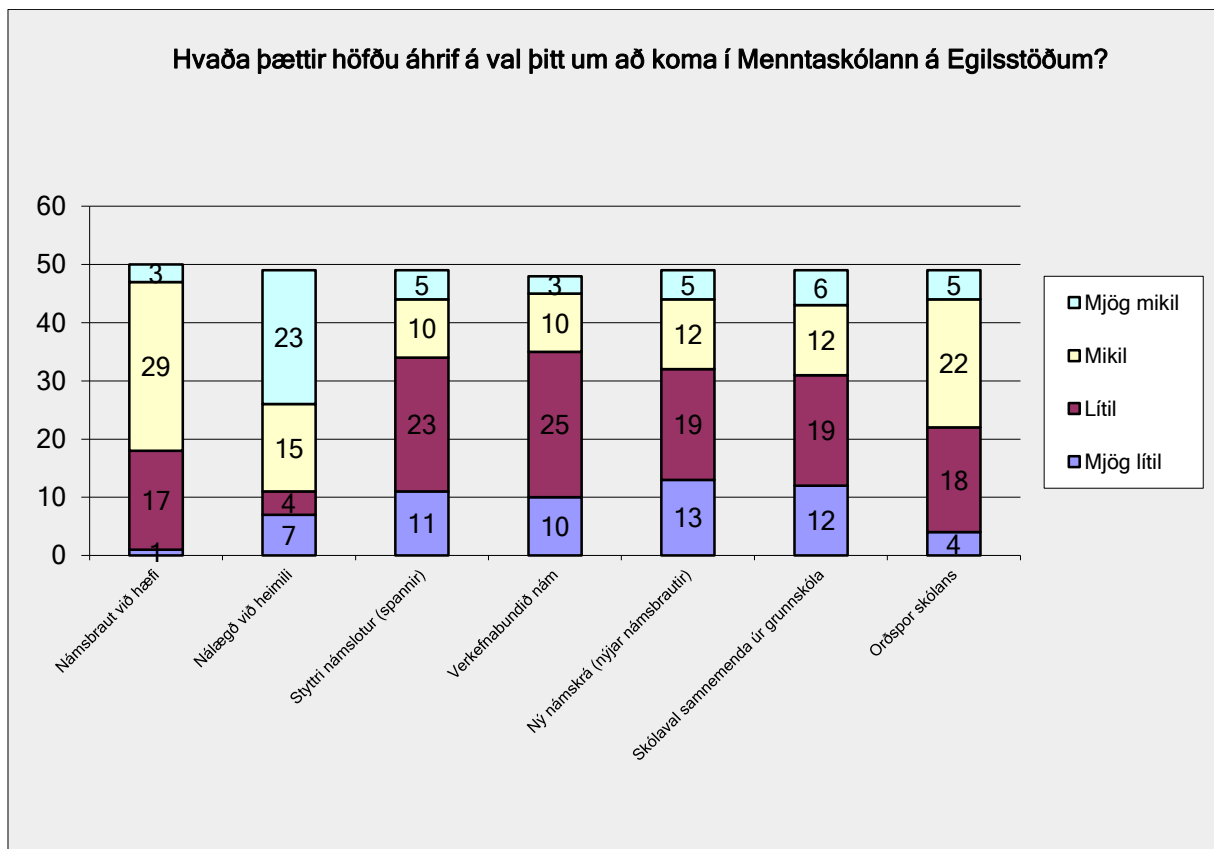
Alls komu 73 af nýnemum skólans í haust úr 10. bekk (64%) og endurspeglar svörunin það nokkurn veginn (62%). Aðrir nýnemar/endurinnritaðir eru eldri. Hluti þeirra hefur stundað nám í ME áður en aðrir koma í skólann úr öðrum framhaldsskólum og nokkrir nemendur eru að hefja framhaldsskólanám.



Flestir nýnemar hefja nám á félagsgreinabraut og náttúrufræðibraut.

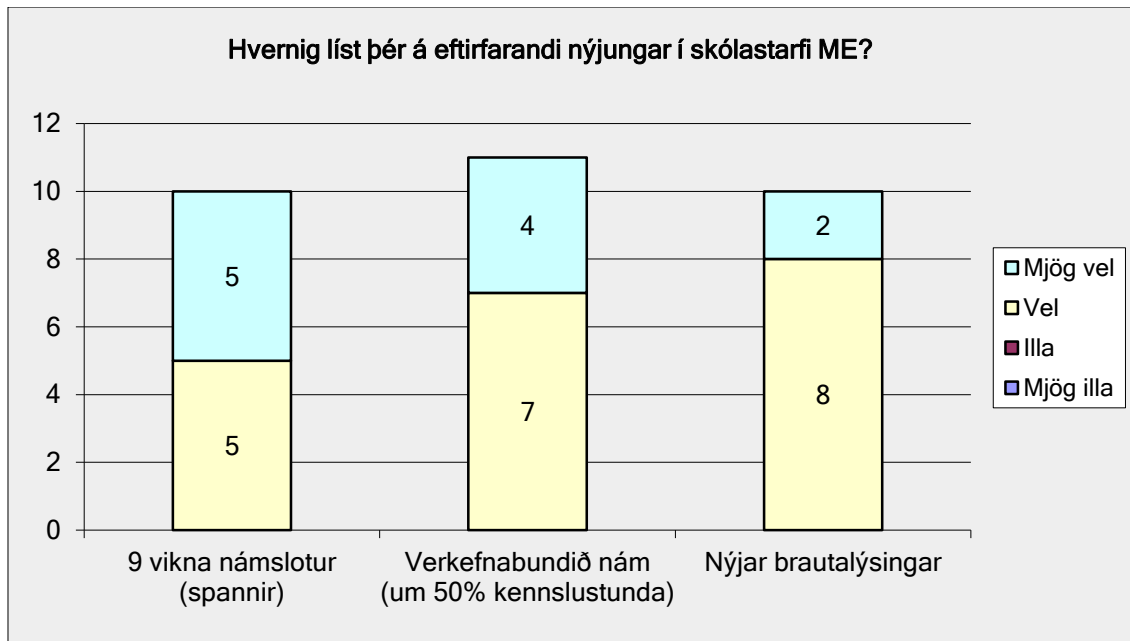


Flestir svarendur hafa kynnt sér hið nýja námsfyrirkomulag nokkuð, fáir mikið, allstór hópur lítið en nokkrir ekkert.

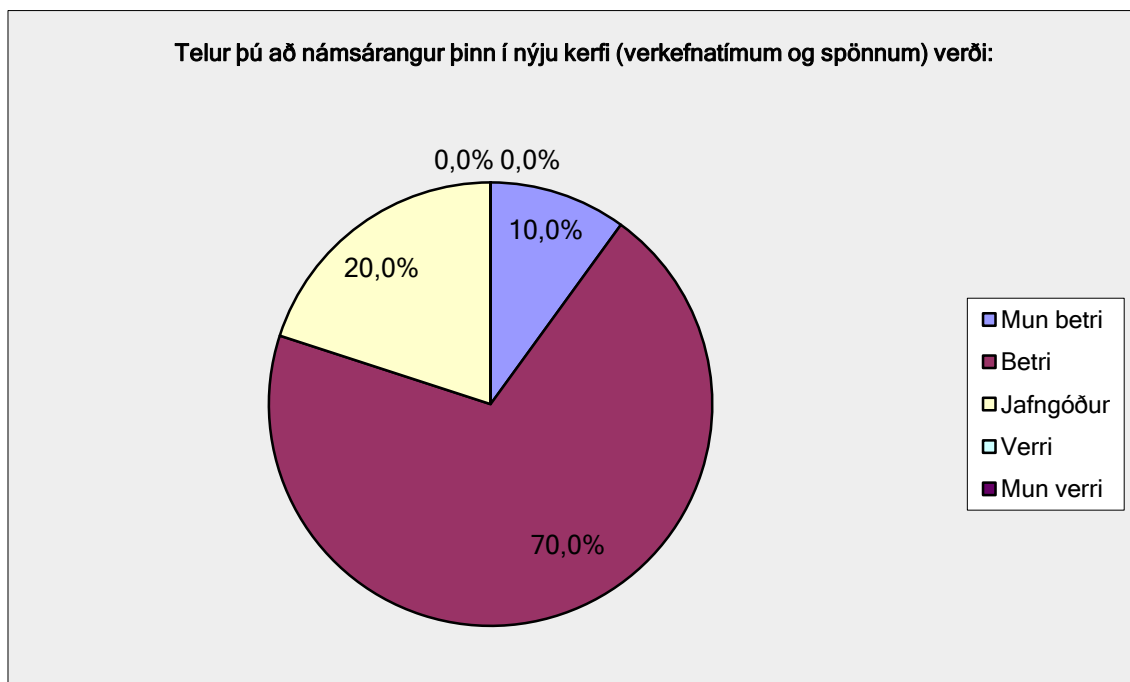


Helstu áhrifaþættir um skólavali nemenda eru nálægð við heimili, námsbrautir við hæfi og orðspor skólans. Breytingarnar í skólastarfinu, spannir, verkefnabundið nám og nýjar námsbrautir og áfangar hafa minni áhrif á námsvali nemenda.

Könnunin skiptist í tvennt. Næstu tveimur spurningum svöruðu einungis 11 af svarendum könnunarinnar, þ.e. þeir sem höfðu stundað nám í skólanum áður.



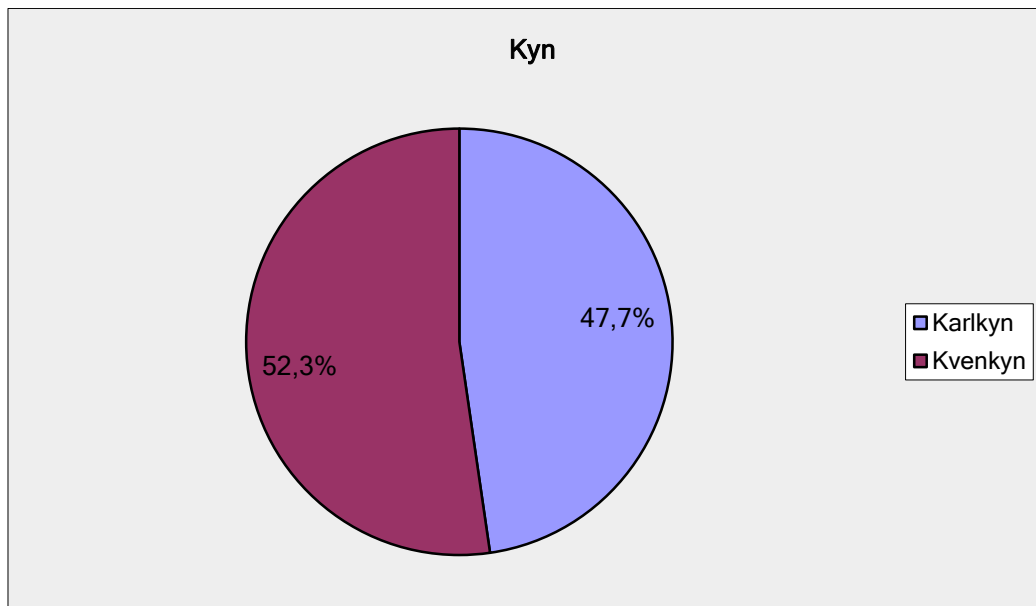
Fyrirverandi nemendum skólans virðist líka vel við þær breytingar sem skólinn vann að. Öllum líst vel á 9 vikna námslotur, verkefnabundið nám og nýjar brautalýsingar. Ánægjan virðist mest með spannakerfið.



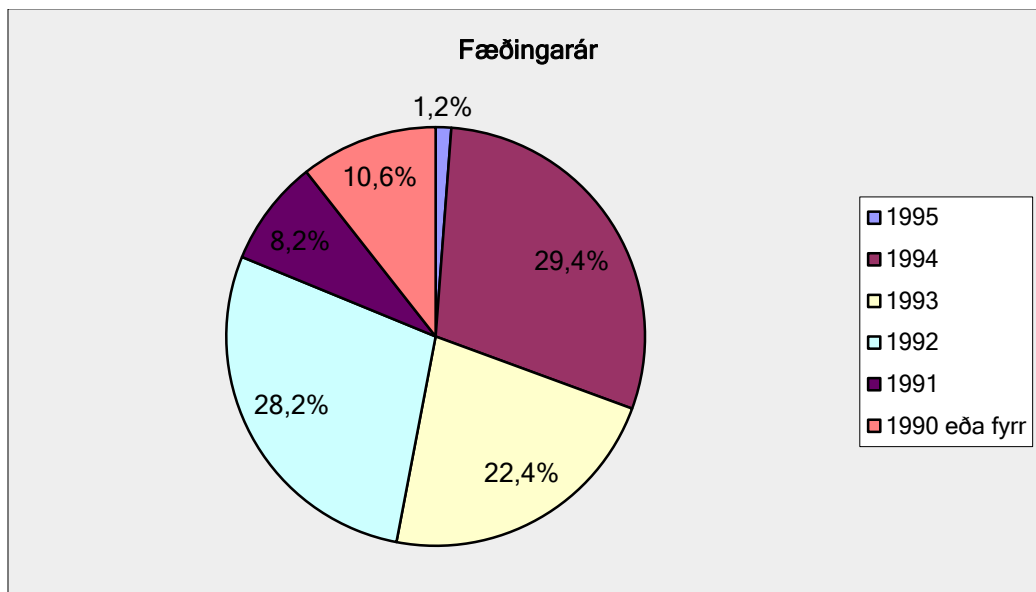
Engir nemendur telja námsárangur sinn verða verri í nýju kerfi en alls telja 80% þeirra námsárangurinn verða betri í hinu nýja skipulagi. 20% telja árangur sinn verða jafngóðan í nýja skipulaginu.

## Könnun meðal áframhaldandi nemenda

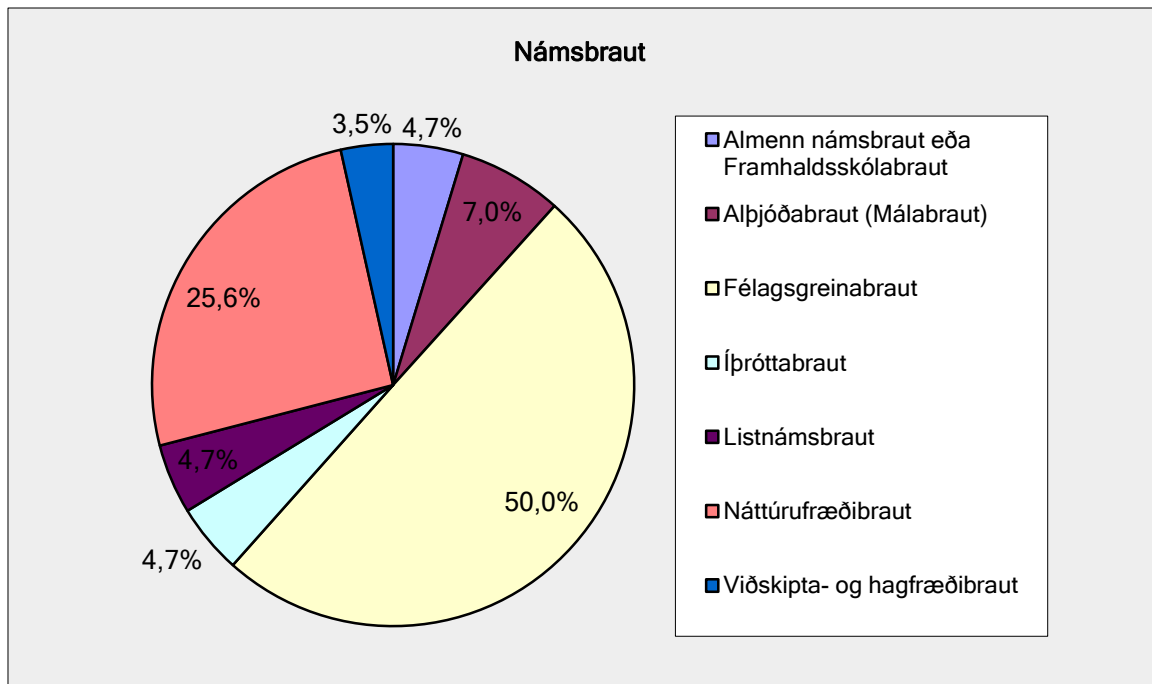
Tölvupóstur með tengli við könnunina var sendur til 157 nemenda sem halda áfram námi við skólann. Alls svöruðu 86 könnuninni eða 55%. Ítrekun var ekki send á hópinn.



Kynjahlutfall svarenda er nokkuð jafnara en meðal nýnemanna, eða 52,3% stúlkur og 47,7% piltar.

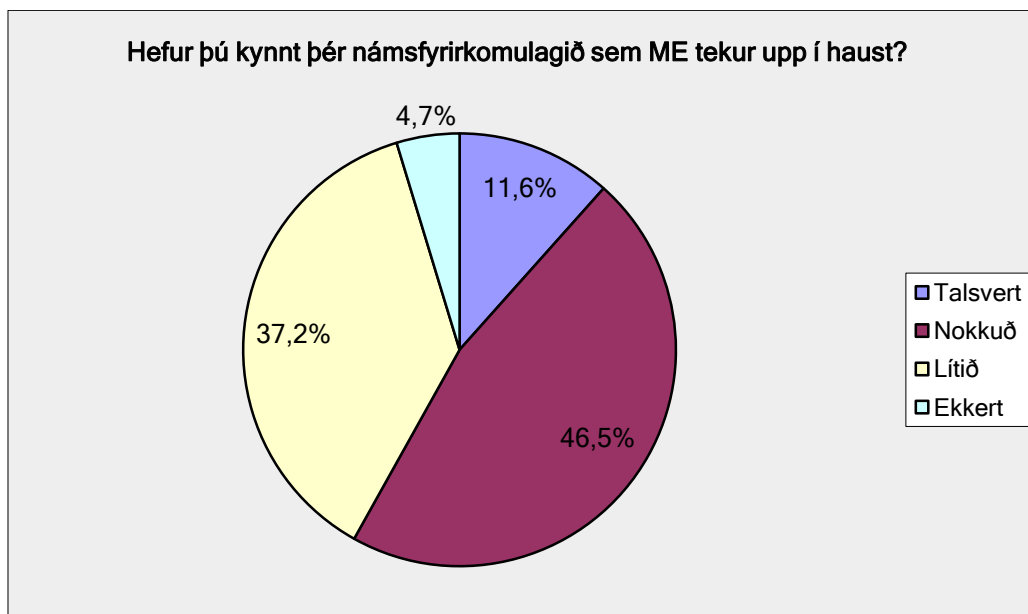


Aldursdreifing svarenda endurspeglar ágætlega aldursdreifingu eldri nemenda í skólanum.

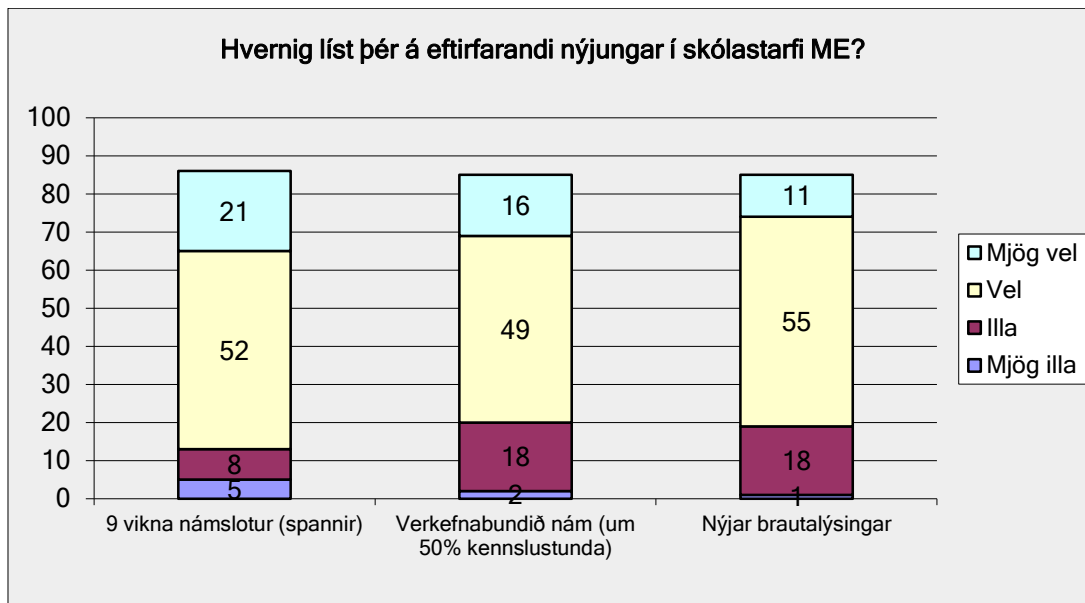


Námsbraut	Hlutfall	Fjöldi
Almenn námsbraut eða Framhaldsskólabraut	4,7%	4
Alþjóðabraut (Málabraut)	7,0%	6
Félagsgreinabraut	50,0%	43
Íþróttabraut	4,7%	4
Listnámsbraut	4,7%	4
Náttúrufræðibraut	25,6%	22
Viðskipta- og hagfræðibraut	3,5%	3

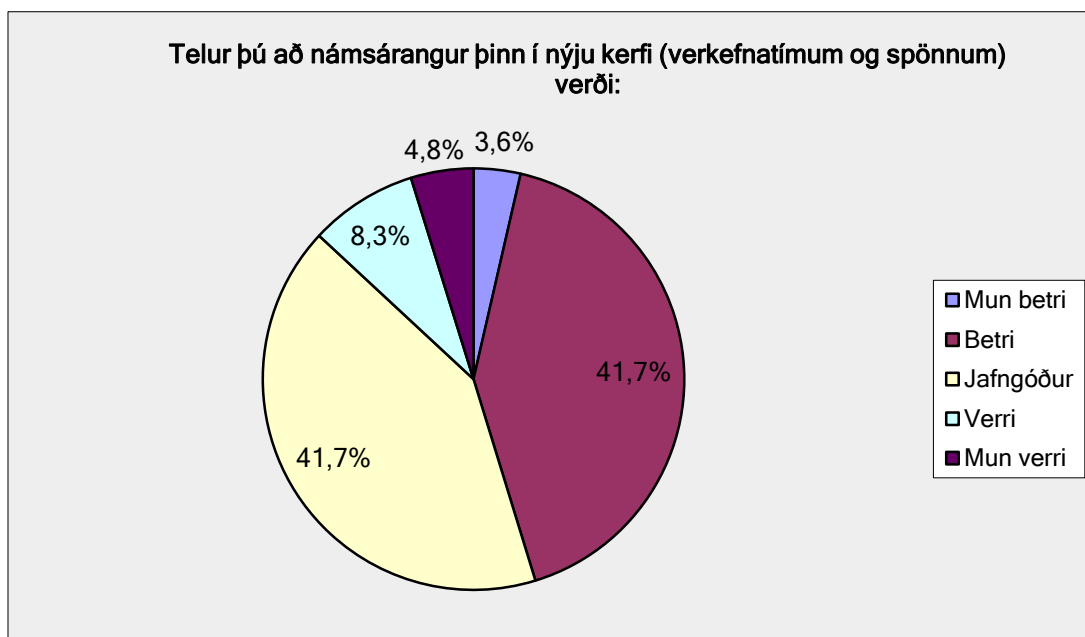
Helmingur svarenda eru nemendur á félagsfræðibraut, um fjórðungur á náttúrufræðibraut en færri nemendur á öðrum brautum.



Rúmlega helmingur nemenda hafa kynnt sér þær breytingar sem framundan voru. Fáir höfðu kynnt sér það til hlítar en athygli vekur að um 40% svarenda hafa lítið eða ekkert kynnt sér þessar miklu breytingar sem framundan voru í skólanum sem þeir sækja.

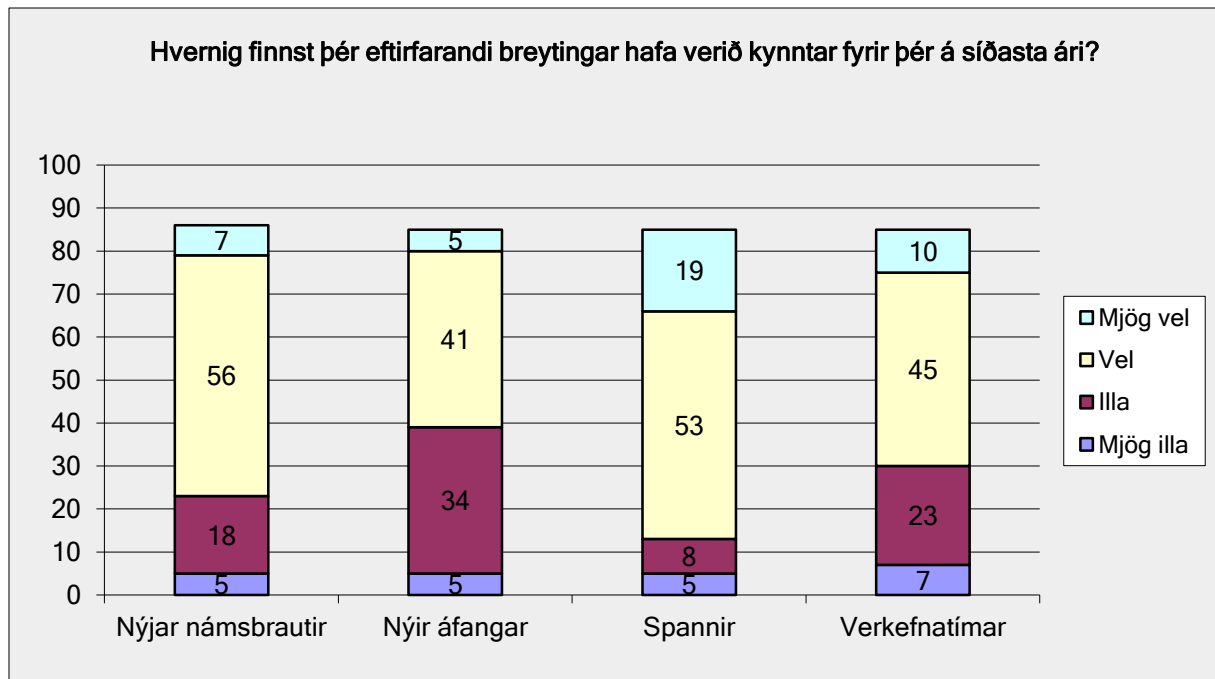


Nokkrum hluta nemenda líst illa á þær breytingar sem framundan voru en stærstum hluta nemenda líst þó vel á. 15% nemenda líst illa eða mjög illa á spannakerfið, 23% líst illa eða mjög illa á verkefnatímum og 22% nemenda líst illa á nýjar námsbrautir.



Athygli vekur að færri eldri nemendur telja árangur sinn verða betri en þeir nemendur sem hafa tekið sér hlé frá námi, sjá bls. 4. Þess verður þó að geta að einungis 10 nemendur svöruðu þeirri spurningu en hér liggja 84 svör til grundvallar.





Í vetur fóru fram nokkrar kynningar á hinu nýja skipulagi og nemendur voru því spurðir hvernig þeim hafi fundist nýjungarnar hafa verið kynntar þeim. Svör nemenda endurspeglu þá umræðu sem fram fór í skólanum, mest var fjallað um tvískiptingu annanna en minna um verkefnatíma. Nýjar áfangalýsingar höfðu ekki séð dagsins ljós nema að litlu leyti um veturinn og höfðu þ.a.l. lítið verið kynntar. Einnig hefur farið fram mikil vinna við nýjar námsbrautir en þær höfðu ekki fengið endanlega mynd fyrr en seint um vorið. Þær höfðu því lítið verið kynntar nemendum, enda munu flestir nemendanna ljúka námi samkvæmt eldri námskrá.

Að lokum gafst nemendum færi á að taka fram ef þeir hefðu athugasemdir varðandi námskrána og kennsluhættina. Alls skráðu 19 nemendur í reitinn, þar af 11 eiginlegar athugasemdir:

#### Er eitthvað fleira sem þú vilt taka fram í tengslum við nýja námskrá og breytta kennsluhætti?

- nei
- Hlökkar ekkert smá mikið til að prufa þetta. Mér finnst þetta æðisleg hugmynd og ég held að þetta muni hafa jákvæð áhrif á námsárangur allra nemenda
- Nei
- Takk og bless
- Mér held að þessar Spannir verði hræðilegt námsfyrirkomulag. Ég vil ekki þurfa að læra áfangann í einum ríkk, og kannski þ.á þurfa að fara í gegnum minna efni en hefur verið gert. Ég held ég eigi ekki eftir að ná öllu jafn vel og eins og í annarkerfinu.
- Nei ....
- Veit ekki með þetta allt..
- hljómar vel
- nei
- nei
- Ég er dreki
- Verkefnatímar minna mig að miklu leyti á fjarnám, þ.e.a.s. að kennarinn sé ekki viðstaddur og að áhersla liggja á sjálfsnám með tilheyrandi sjálfsgaga. Ástæða þess að ég mæti í skólann er sú að ég vil að kennarinn kenni mér námsefnið. Ég tel það litla framför ef nám í skólum verður að

einskonar fjarnámi, því það dregur úr mér löngun til að mæta í skólann (ef ég er hvort eð er að vinna mína vinnu sjálf, hvers vegna ekki bara að gera það heima hjá mér?).

- ja mér lýst ekkert a þessar spannar!
- Nei
- Þetta spannakerfi mun ekki hafa góð áhrif á mig sem er gömlu vön..
- Engin gót :/
- Ætliði virkilega að láta t.d. spænskukennara aðstoða við verkefni í stærðfræði? Held þið þurfið að skoða þessa verkefnatíma betur og mér líst mjög illa á samfelldan skóladag, þið verðið að huga að því að þetta er menntaskóli en ekki grunnskóli.
- Held að þetta kerfi eigi eftir að virka mjög vel.
- Persónulega finnst mér fyrirlestrar hjá kennurum skila meiri árangri í námi hjá mér

24. ágúst 2011

Þorbjörn Rúnarsson