



MENNTASKÓLINN  
Á EGILSSTÖÐUM

# **Skýrsla starfshóps um innra mat**

**við Menntaskólann á Egilsstöðum**

**2010-2011**

**maí 2011**

## Efnisyfirlit

|  |   |
|--|---|
| Almennt um starfið.....                        | 2 |
| Matsfundir.....                                | 4 |
| Könnun á viðhorfum og líðan kennara.....       | 5 |
| Áfangamat.....                                 | 6 |
| Starfsmannasamtöl.....                         | 7 |
| Könnun vegna heilsueflandi framhaldsskóla..... | 7 |
| Næstu verkefni.....                            | 7 |

Skólaárið 2010-2011 skipuðu sex kennarar starfshóp um innra mat Menntaskólans á Egilsstöðum (ME). Það eru Arnar Sigbjörnsson, Jón Ingi Sigurbjörnsson, Jóney Jónsdóttir, Sigrún Hrafnadóttir, Tinna K. Halldórsdóttir og Þorbjörn Rúnarsson. Jón Ingi Sigurbjörnsson var verkefnisstjóri. Á haustönn voru haldnir sjö fundir og á vorönn átta. Tímafjöldi vegna funda og vinnu á haustönn var 61,5 klst. og á vorönn 88.

Mennta- og menningarmálaráðuneytið birti niðurstöður úr ytra mati á skólanum í skýrslu sem dagsett er í júní 2010<sup>1</sup>. Hana er að finna á heimasíðu ráðuneytis. Í kjölfar útgáfu skýrslunnar endurskoðaði starfshópurinn verklag sitt. Haldnir voru tveir matsfundir á meðal kennara. Hinn fyrri um nemendabjónustu, umsjónarkerfi og foreldrasamstarf og sá síðari um námskrárvinnu. Áfangamat var lagt fyrir nemendur allra kennara. Nokkur starfsmannasamtöl voru tekin á haustönn 2010. Niðurstöður áfangamats voru nýttar í þeim samtölum. Samkvæmt áætlun um innra mat<sup>2</sup> var mat á fagmennsku og áherslum kennara fyrirhugað og könnun þar að lútandi var lögð fyrir á haustönn. Samkvæmt fyrrnefndri áætlun um innra mat hefði átt að vera könnun meðal útskrifaðra nemenda á vorönn 2011 en þess í stað var lögð fyrir könnun tengd verkefninu heilsueflandi framhaldsskóli sem ME er þátttakandi í. Ekki gafst ráðrúm til samantektar tölfræðilegra upplýsinga eins og áætlun gerði ráð fyrir. Fyrir liggur að semja áætlun um innra mat til fimm ára.

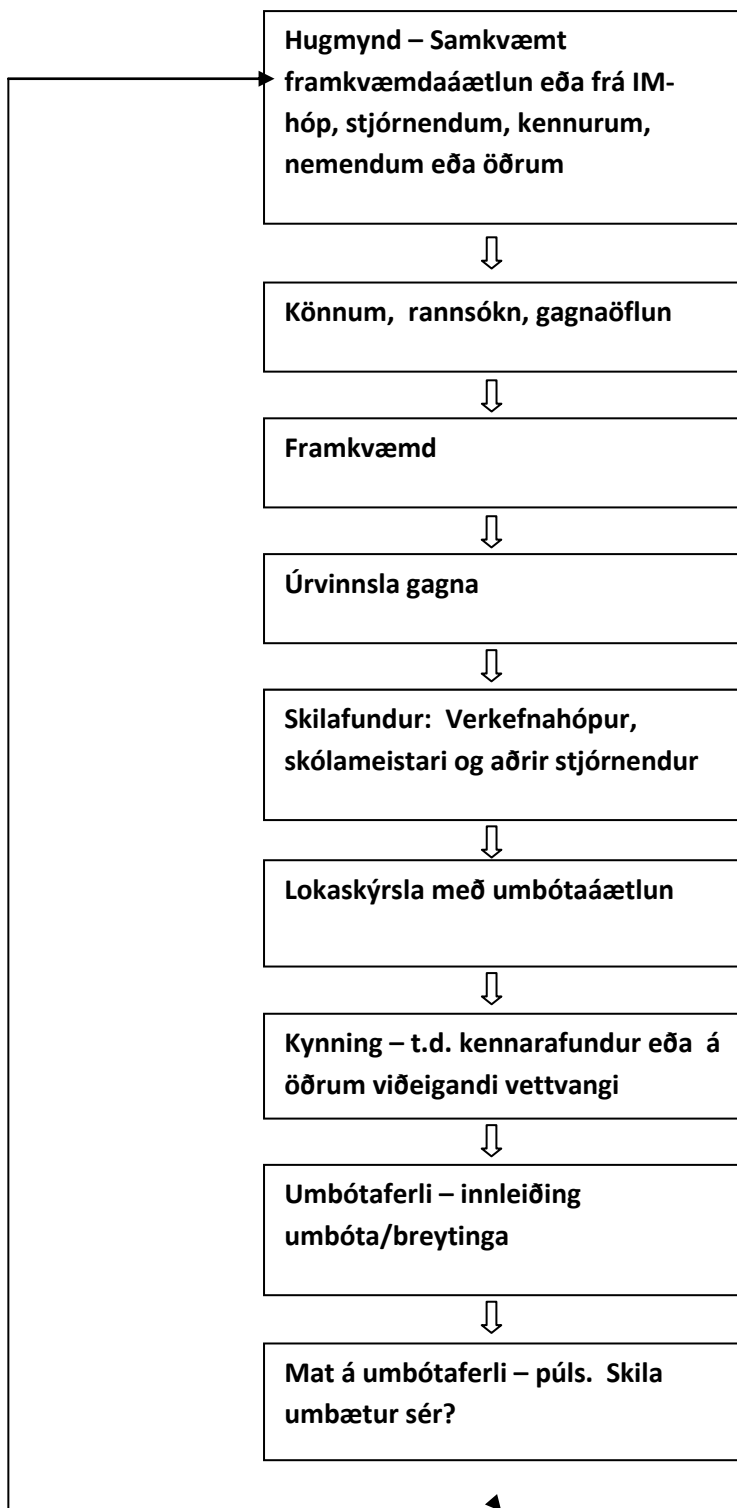
## Almennt um starfið

Í úttekt sem gerð var á starfsemi ME fyrir Mennta- og menningarmálaráðuneytið og kom út í júní 2010 kemur fram að „[...] höfundar skýrslunnar telja mikinn metnað einkenna störf sjálfsmatshóps og bera vandaðar kannanir vitni um það“ (38). Þar er tekið undir með starfshópnum um að skilgreina þurfi ferla fyrir framkvæmd mála og skýra verkaskiptingu í stjórnun skólans. Þá er lagt til að fulltrúar nemenda, annars starfsfólks og jafnvel foreldra sitji einnig í sjálfsmatshópi (38). Starfshópur um innra mat telur sjálfsagt að þessir aðilar komi að málum þegar það á við en eigi ekki fast sæti í hópnum. Úttektaraðilarnir benda á að umbótaáætlanir fylgi ekki skýrslum kannana eins og lög gera ráð fyrir. Starfshópurinn er einhuga um að ráða bót á því. Því til staðfestingar var á haustönn samið nýtt ferli um vinnulag kannana og úrvinnslu þeirra og birt á heimasíðu skólans.

<sup>1</sup> Úttekt á starfsemi Menntaskólans á Egilsstöðum gerð fyrir Mennta- og menningarmálaráðuneytið, júní 2010. Sjá á [www.menntamalaraduneyti.is](http://www.menntamalaraduneyti.is).

<sup>2</sup> Sjá á heimasíðu skólans, [www.me.is](http://www.me.is). [Áætlun innra mats](#).

## Rannsóknir-kannanir-umbætur



Verkefnisstjóri og skólameistari endurskoðuðu starfslýsingu verkefnisstjóra<sup>3</sup>.

## Verkefnisstjóri innra mats/sjálfsmats við Menntaskólann á Egilsstöðum

starfslýsing/verkefni

- Sér til þess að lögum og reglugerðum um innra mat skóla sé fylgt sbr. reglugerð nr. 700/2010
- Er verkstjóri verkefnishóps um innra mat
- Boðar til funda og stýrir þeim og sér um að fundargerð sé rituð
- Hefur umsjón með gerð og endurskoðun langtímaáætlunar innra mats
- Hefur umsjón með framkvæmd matsáætlunar
- Verkstýrir matsverkefnum
- Heldur yfirlit um vinnustundir í verkefnishópi
- Heldur til haga og birtir niðurstöður matsverkefna
- Vinnur að þróun á matsaðferðum
- Vinnur að markmiðasetningu/umbótaáætlunum ásamt verkefnishópi og stjórnendum
- Verkstýrir gerð sjálfsmatsskýrslu sem birt skal á vef skólans hvert ár.

## Matsfundir

Framkvæmd fundanna var þannig háttað að kennurum var skipt í tvo hópa, þeir settust í hring og ritarar utan hringsins skráðu umsagnir þeirra á blað. Kennarar nefndu tvennt jákvætt um umræðuefnið og gáfu eitt ráð um það sem betur mætti fara.<sup>4</sup> Tveir matsfundir voru haldnir. Sá fyrri var haldinn á starfsdögum haustannar og var um nemendabjónustu, umsjónarkerfi og foreldrasamstarf. Niðurstöður sýna að kennarar eru ánægðir með að nemendur eigi kost á fjölbreyttri þjónustu og skipulag nemendabjónustu. Ráð til nemendabjónustu varða helst upplýsingagjöf til kennara um úrræði og ráðgjöf. Kennurum finnst jákvætt að hver nemandi hafi sinn umsjónarkennara og geti leitað til hans. Ráð varðandi umsjónarkerfi eru að kennarar hafi frjálsar hendur varðandi umsjónarviðtöl og að þeir haldi sínum umsjónarnemendum á milli anna ef kostur er. Kennarar líta foreldrasamstarf jákvæðum augum og telja það bæta tengsl og auka ábyrgð foreldra. Ráð til aukins foreldrasamstarfs er að hafa opinn dag einu sinni á ári. Niðurstöður matsfundarins voru notaðar við endurskoðun umsjónarkerfisins sem samþykkt var á kennarafundi í upphafi vorannar.<sup>5</sup> Nemendabjónusta mun einnig nota niðurstöður fundarins.

Seinni matsfundurinn var haldinn 29. nóvember. Tvö mál voru til umfjöllunar. Fyrri málið var álit/mat á vinnu vegna nýrrar námskrár. Kennurum þykir jákvætt að fá nýja sýn og uppstokkun. Þeim finnst spennandi verkefni og nýjungar fylgja námskrárvinnunni en lengri tíma hefði þurft til hennar. Kennarar töldu að skýra þyrfti umgjörð vinnunnar, t.d. ferli ákvarðanatöku. Seinna umfjöllunarefnið varðaði álit/mat á stefnu námskrár. Kennarar telja jákvætt að allir hafi fengið tækifæri til að koma að

<sup>3</sup> Verkferli og starfslýsingu verkefnisstjóra má sjá á heimasíðu skólans, [www.me.is](http://www.me.is), [vinnuferli](#), [starflýsing verkefnisstjóra](#)

<sup>4</sup> Samantekt matsfunda. Vinnuskjal kennara.

<sup>5</sup> Markmið umsjónarkerfis ME og hlutverk umsjónarkennara. Vinnuskjal kennara.

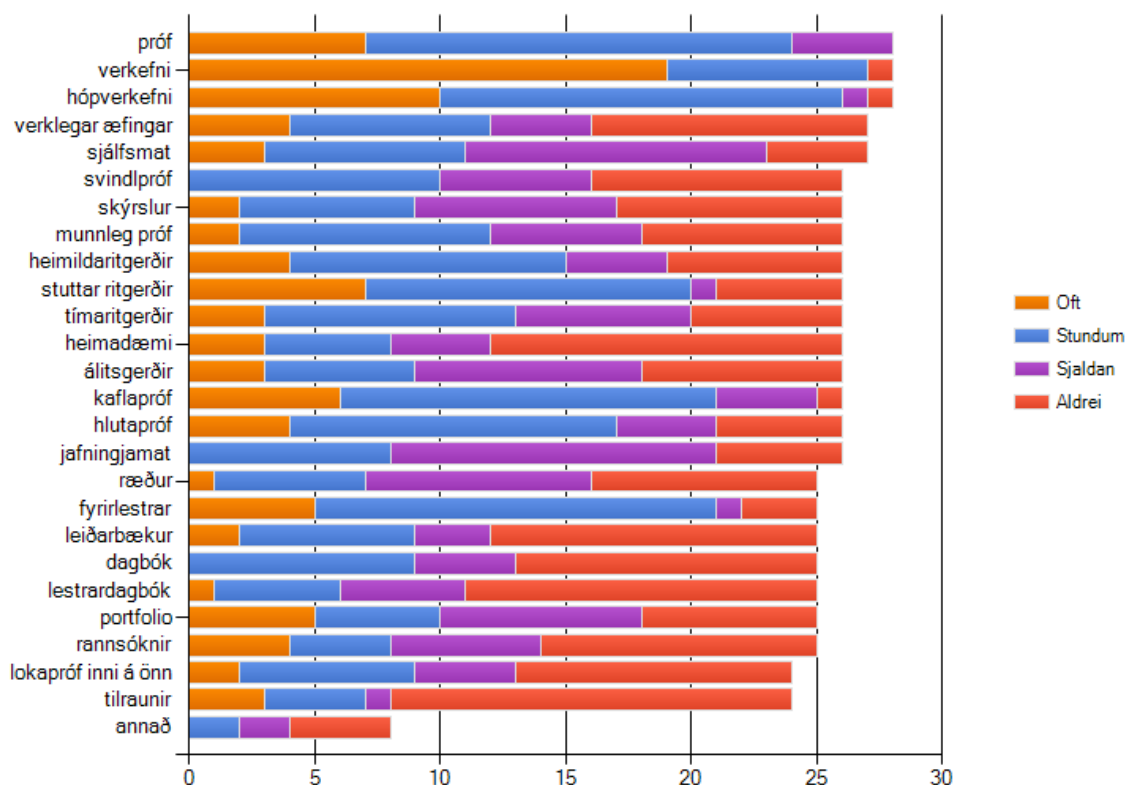
stefnumótun. Ráð þeirra eru að stefna skólans verði skýr og að samráð verði haft við aðra skóla. Námskrárteymi skólans fékk niðurstöður matsfundarins í sínar hendur. Í framhaldi af því lagði teymið fram tillögu að ferli ákvarðanatöku varðandi nýja námskrá sem lagt var fram á kennarafundi og samþykkt.<sup>6</sup> Áfangastjóri sendi kennurum samantekt úr niðurstöðum í tölvupósti.

## Könnun á viðhorfum og líðan kennara

Í nóvember 2010 var könnun um viðhorf og líðan<sup>7</sup> lögð fyrir alla kennara og stjórnendur ME. Spurt var m.a. um fagmennsku, kröfur, samskipti og samráð, jafnréttismál, vinnu við nýja námskrá, starfsánægju, streituvalda og vinnuaðstöðu. Notast var við könnunarhugbúnað SurveyMonkey á netinu. Skýrsla var unnin úr niðurstöðum. Starfshópurinn lagði fram umbótatillögur og birtast þær í skýrslunni sem viðauki. Skýrslan lá frammi á kennarastofu og er á heimasíðu skólans á svæði innra mats (sjá áætlun, haust 2010). Skýrsluhöfundar kynntu niðurstöður á kennarafundi.

Meðal styrkleika sem fram komu í könnuninni er hversu fjölbreyttar námsmatsaðferðir eru notaðar.

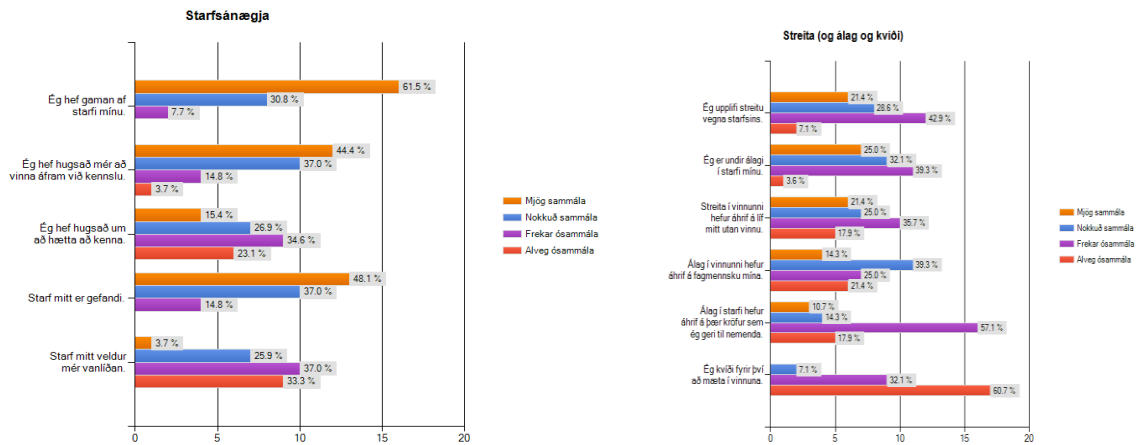
**Námsmatsaðferðir - Ég beiti eftirfarandi námsmatsaðferðum (merktu við allt sem við á):**



<sup>6</sup> Vinnuferli ákvarðanatöku varðandi nýja námskrá. Vinnuskjal kennara.

<sup>7</sup> Viðhorf og líðan. Könnun meðal kennara Menntaskólans á Egilsstöðum. Starfshópur um innra mat, haustönn 2010. Sjá á heimasíðu skólans, [www.me.is](http://www.me.is), [Líðan og fagmennska](#).

Styrkleiki er einnig að rúmlega 90% kennara hafa ánægju af starfi sínu og 85% þykir það gefandi.



Þrátt fyrir starfsánægju veldur starfið fjórðungi kennara vanlíðan og rúmlega helmingur finnur fyrir álagi og streitu. Streita hefur áhrif á einkalíf kennara, fagmennsku þeirra og kröfur til nemenda. Til samanburðar má nefna að í könnun frá 2007 sagði tæplega fimmtungur kennara jafnvægi á milli einkalífs og vinnu slæmt eða mjög slæmt.

Þetta ár hefur mest áhersla verið lögð á vinnu við nýja námskrá sem kennt verður eftir haustið 2011. Sú vinna hefur haft áhrif á störf kennara. Nær allir telja vinnuálag hafa aukist og tæp 80% að það hafi bitnað á öðru starfi í skólanum. Almennu telja kennarar að ný námskrá verði nemendum til hagsbóta.

## Áfangamat

Undanfarin ár hefur áfangamat verið lagt fyrir í ME. Nemendur mátu áfanga sína 27.-29. apríl 2011. Að þessu sinni voru tveir áfangar metnir hjá hverjum kennara. Notast var við könnunarhugbúnað SurveyMonkey á netinu. Nemendum voru birtir tenglar á kennsluvef. Meðaltal áfangamats vann Þorbjörn Rúnarsson áfangastjóri fyrir hönd starfshópsins. Kennarar fengu niðurstöður eigin áfanga og meðaltalið í tölvupósti til samanburðar. Meðaltalið er birt á heimasíðu skólans á svæði innra mats<sup>8</sup>.

Vegna breytinga á svarmöguleikum eru niðurstöður á milli ára ekki að öllu leyti sambærilegar en óhætt er að fullyrða að flestir þættir komi betur út nú en árið 2010. Almennu eru niðurstöður áfangamatsins jákvæðar. Þeir þættir sem nemendum eru ánægðastir með er undirbúningur kennara fyrir tíma, stundvísi og sanngirni í námsmati. Það sem nemendum finnst að helst mætti bæta er að halda athygli þeirra og gera námið áhugaverðara. Geta má þess að spurningalisti áfangamats er

<sup>8</sup> Áfangamat vorið 2011. Meðaltöl úr matskönnun meðal nemenda, maí 2011. Á heimasíðu ME, [www.me.is](http://www.me.is). [Meðaltal áfangamats](#).

endurskoðaður hverju sinni til að mæta sem best þeim áherslum sem lagðar eru í skólafarfinu.

## Starfsmannasamtöl

Skólameistari og áfangastjóri skiptu með sér starfsmannasamtölum og tóku viðtöl við um þriðjung kennara á haustönn. Kennarar fengu viðtalsgrind nokkrum dögum fyrir viðtalið. Áfangamat var nýtt í samtölunum. Að loknu viðtali var unnin skýrsla sem borin var undir starfsmanninn til samþykktar. Afrit hennar fékk skólameistari. Þegar talað hefur verið við alla verður unnin samantekt úr þessum samtölum. Í henni verður dregið fram hvað starfsfólk er ánægt með, hvað má bæta og leiðir til úrbóta.

## Könnun vegna heilsueflandi framhaldsskóla

Skólinn er nýorðinn þátttakandi í verkefninu heilsueflandi framhaldsskóli (HEF) sem Lýðheilsustöð, nú Landlæknisembættið, kom á laggirnar og varðar velferð og góða heilsu framhaldsskólanema. Verkefnið skiptist í fjóra hluta og snýr sá fyrsti að næringu. Hinir hlutarnir eru hreyfing, lífsstíll og geðrækt. Nýliðið skólaár hefur verið undirbúningsár verkefnisins. Elín Rán Björnsdóttir, verkefnisstjóri, hefur stýrt vinnunni. Lýðheilsustöð útbjó kannanir á viðhorfum og hegðun nemenda sem liggja til grundvallar í árangursmati verkefnisins. Til að undirbúa verkefnið var lögð fyrir nemendur skólans könnun á næringarvenjum þeirra. Elín Rán og Tinna Halldórsdóttir unnu könnunina upp úr spurningalista Lýðheilsustöðvar. Nemendur í félagsfræði 403 settu spurningarnar inn í könnunarhugbúnað SurveyMonkey. Niðurstöður voru fluttar yfir í SPSS tölfræðiforritið til að fá fyllri niðurstöður þar sem þær voru m.a. greindar eftir kyni, búsetu og aldri.

Helstu niðurstöður voru þær að lífsstíll nemenda í ME er almennt heilbrigður. Langflestir borða morgunmat og velja holla fæðu frekar en skyndibita. Nokkur munur er á svörum kynjanna. Stúlkur virðast hafa betri þekkingu á hollustu og hafa meiri áhuga á frekari fræðslu. Hins vegar er það áhyggjuefni hversu stór hluti stúlkna hreyfir sig lítið eða ekkert. Eitt af meginviðfangsefnum verkefnisins verður að finna leiðir til að auka virkni stúlkna í hreyfingu. Niðurstöðurnar birtast í skýrslu verkefnishóps um heilsueflandi framhaldsskóla.

## Næstu verkefni

Samkvæmt áætlun um innra mat á að leggja fyrir áfangamat á haustönn 2011. Einnig er þar gert ráð fyrir mati undir liðnum annað. Undir þeim lið hefur farið fram mat á tilteknum þáttum sem ekki eru innan hinna hefðbundnu matsþátta. Það er ákvörðun matshóps hverju sinni hvaða þættir eru metnir. Ráðuneytið hefur heimilað tilraunakennslu eftir nýrri námskrá næsta haust. Í þeim breytingum er hlutverk starfshópsins mikilvægara en nokkru sinni því vinnur starfshópurinn nú að tveggja ára aðgerðaáætlun<sup>9</sup> sem verður fullunnin og birt á starfsdögum haustannar. Hún tekur

---

<sup>9</sup> Aðgerðaáætlun til tveggja ára. Drög.



gildi samhliða nýrri námskrá. Þar verður fylgst með líðan og viðhorfum nemenda og kennara sem og kerfislægum þáttum eins og mætingu og námsmati eftir því sem vinnst. Vinna eftir áætluninni hefst strax. Nemendur fá sendan spurningalista um væntingar þeirra til nýrrar námskrár og skipulags. Í upphafi haustannar verða skipaðir rýnihópar nemenda til að meta breytingarnar. Áætlaðir eru mánaðarlegir matsfundir kennara þar sem viðhorf þeirra til ólíkra þátta koma fram. Nemendur meta áfanga í desember. Könnun verður lögð fyrir nemendur og kennara í mars þar sem líðan vegna breytinganna verður í brennidepli, einnig verður áhersla lögð á viðhorf. Í maí er fyrirhugað að endurskoða sjálfsmatsáætlun ME og vinna fimm ára aðgerðaáætlun.

Innra mat er öflugt tæki til að bæta skólastarf. Starfsfólk og nemendur taka virkan þátt í að meta skólastarfið og út frá því eru settar fram tillögur um úrbætur. Starfshópurinn bindur vonir við að nýtt vinnulag verði til þess að umbótaferli verði virkt. Matsfundir hafa ekki verið nýttir hér fyrr en reyndust vel. Spennandi verður að fylgjast með og meta breytingar í kjölfar nýrrar námskrár og árangur verkefnisins um heilsuefandi framhaldsskóla.

Hópurinn þakkar öllum þeim sem lögðu starfinu lið og tóku þátt í könnuninum á skólaárinu.

Egilsstöðum í lok maí 2011

Arnar Sigbjörnsson  
Jón Ingi Sigurbjörnsson  
Jóney Jónsdóttir  
Sigrún Hrafnisdóttir  
Tinna K. Halldórsdóttir  
Þorbjörn Rúnarsson