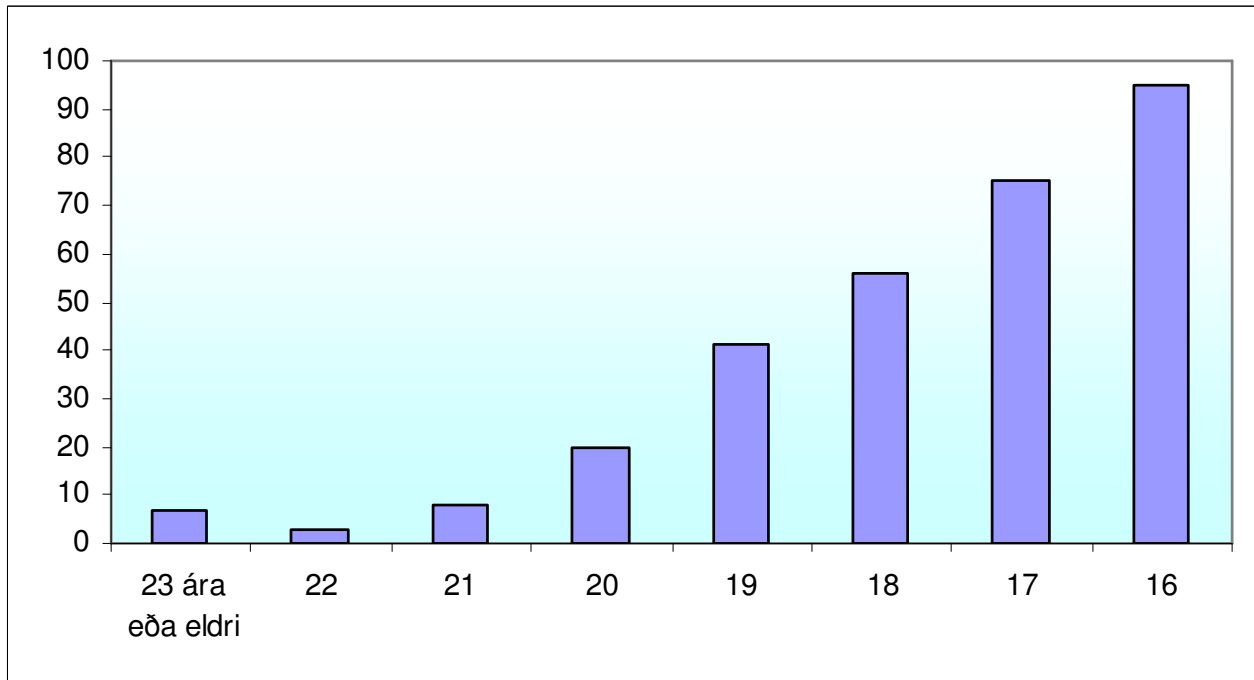


Tölulegar upplýsingar um vorönn 2006, dagskóla

Ein af þeim mælingum sem starfshópur um innra mat vinnur eru tölulegar upplýsingar um nemendur, kennara og nám í skólanum.

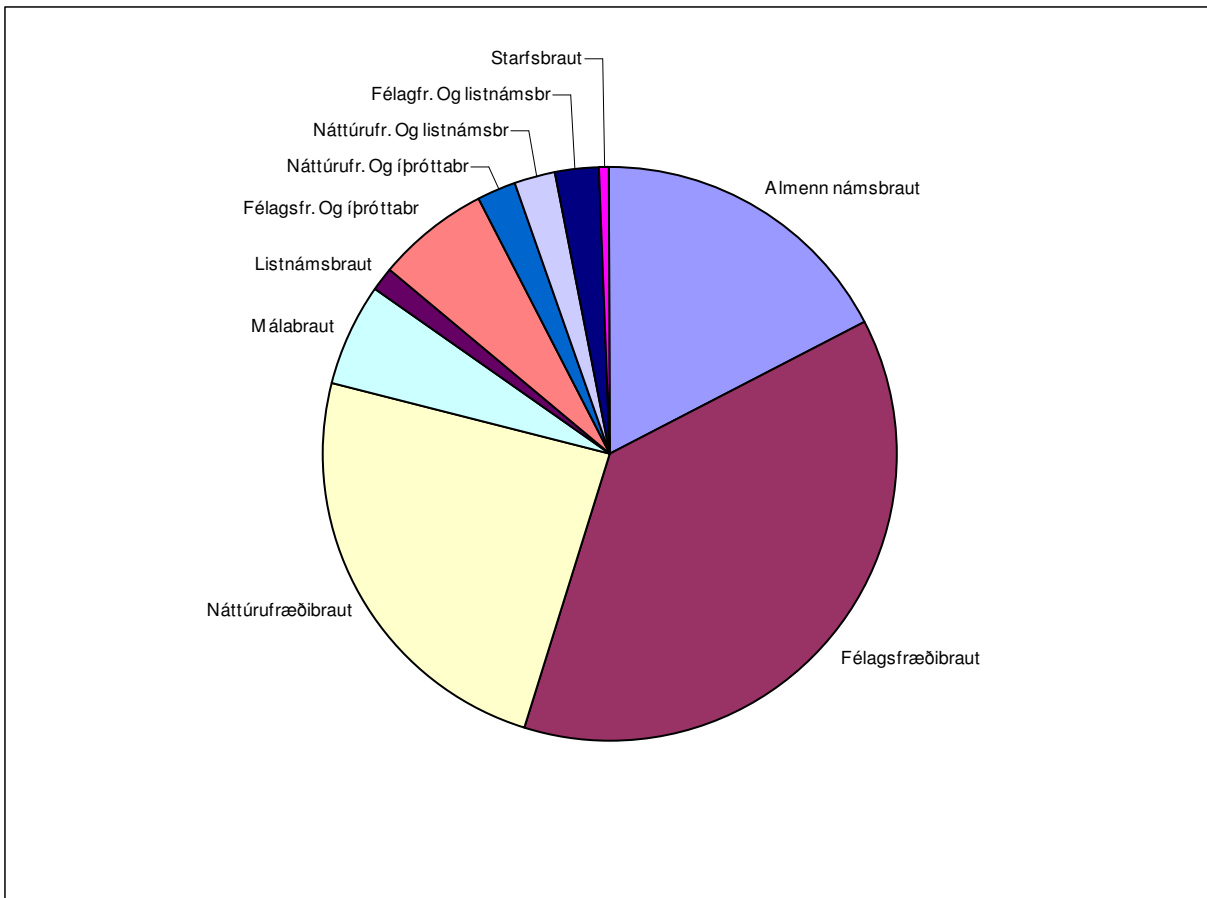
Áfangastjóri hefur nú tekið saman upplýsingar um vorönn 2006 og fylgir hún hér á eftir:

1. Aldursdreifing nemenda:



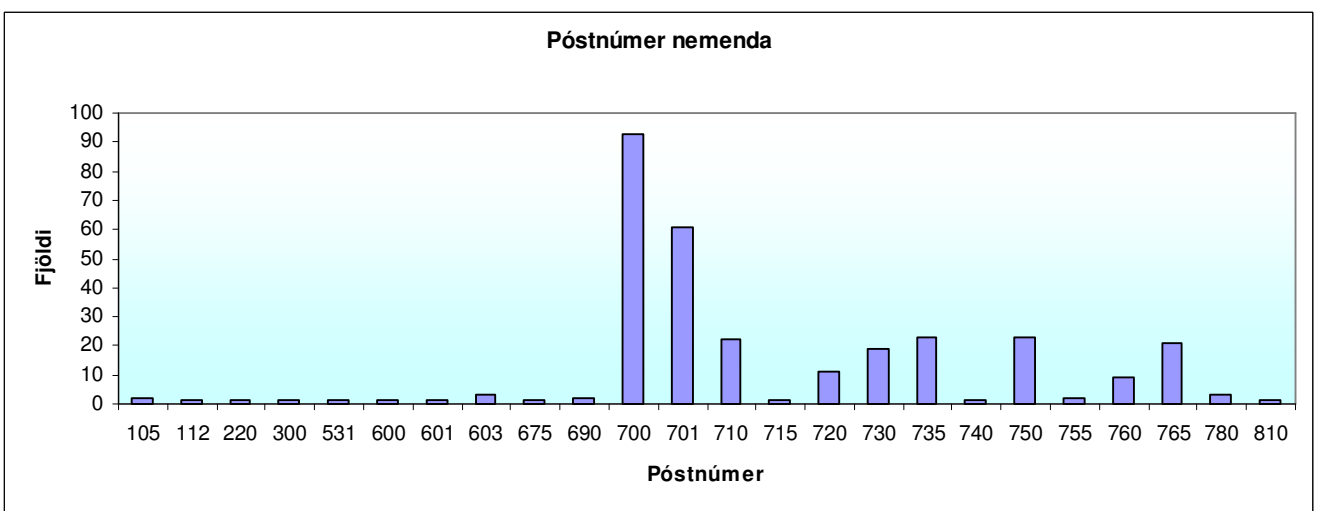
Á þessari töflu kemur fram að flestir nemendur eru á fyrsta ári og svo fækkar þeim hlutfallslega um ca 20% á ári. Brottfall er mest á fyrstu tveimur árum en minna milli þriðja og fjórða árs. Hér hefur þó ekki verið tekið tillit til að árgangarnir voru misstórir þegar þeir hófu nám.

2. Skipting nemenda eftir brautum:



Flestir nemendur skólans eru á félagsfræðibraut, þvínæst náttúrufræðibraut og þá almennri braut. Færri nemendur eru á öðrum brautum.

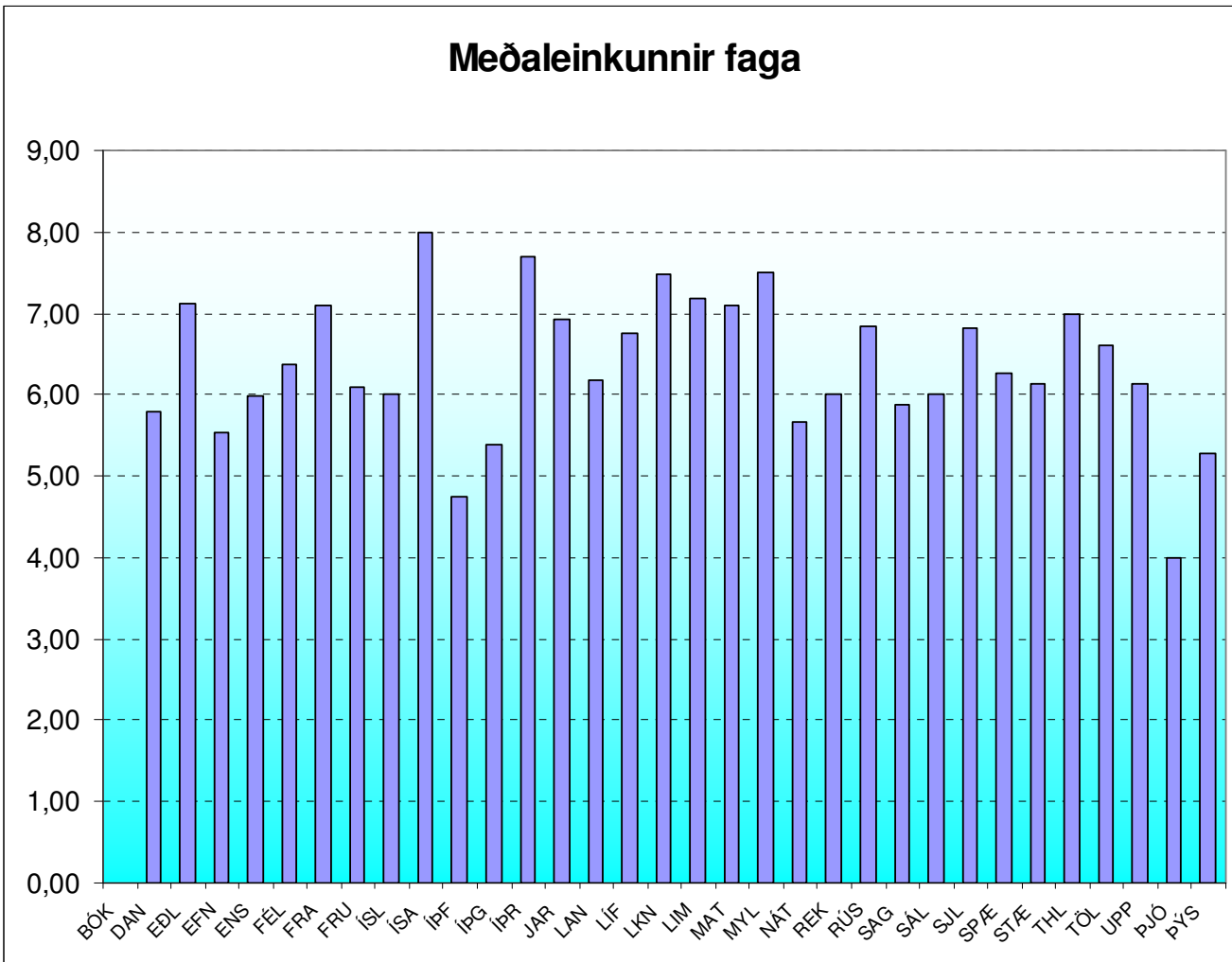
3. Búseta nemenda:



Hér má sjá yfirlit yfir í hvaða póstnúmerum nemendur búa. Rúmur helmingur nemenda kemur af Héraði en aðrir hópar koma frá Seyðisfirði, Reyðarfirði, Eskifirði, Fáskrúðsfirði og Djúpavogi. Færri nemendur koma frá Breiðdalsvík, Stöðvarfirði og Borgarfirði eystri. Nokkur hópur nemenda er svo búsettur á Norðurlandi og örfáir frá Suðvesturhorninu.

4. Meðaleinkunnir nemenda eftir fögum

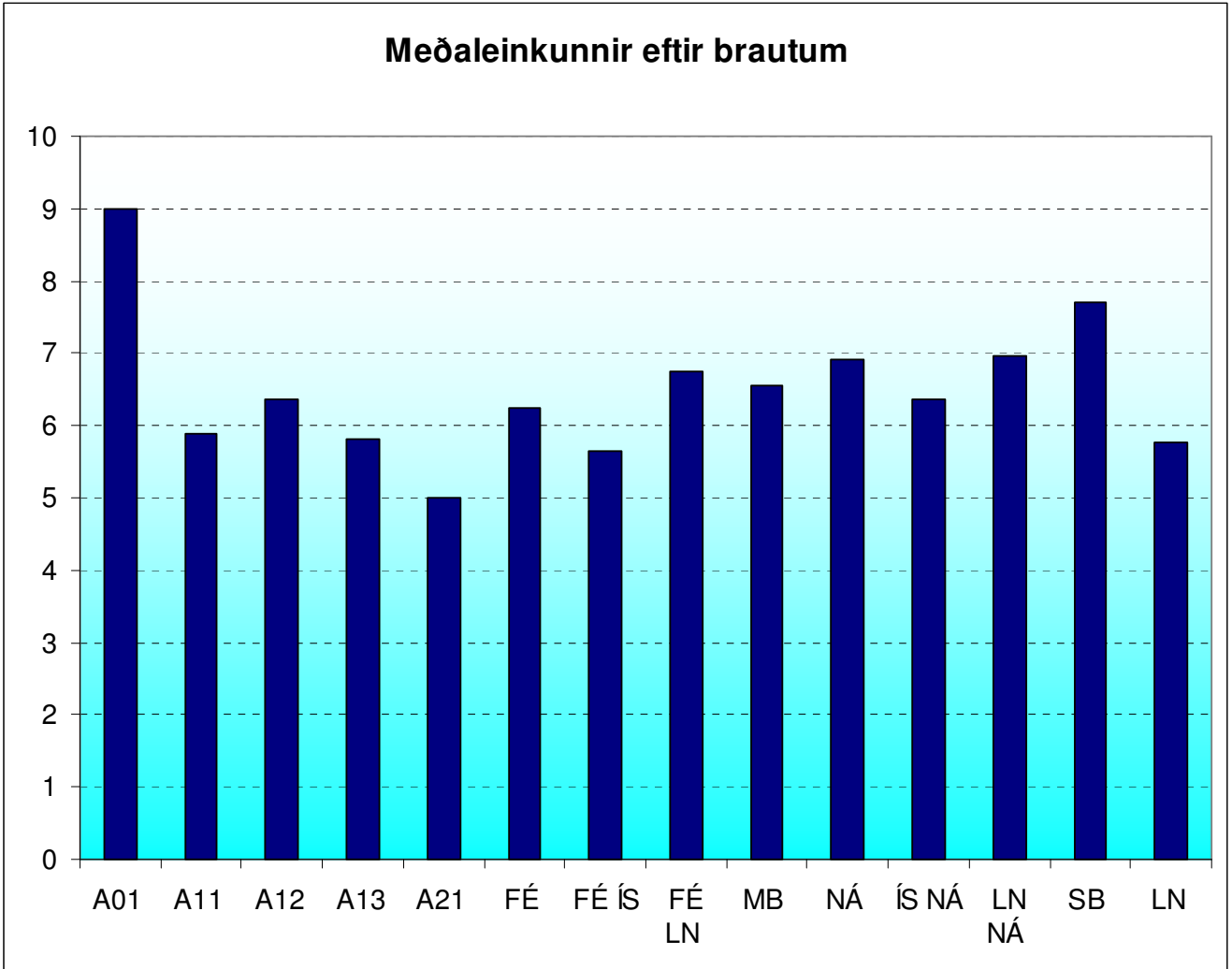
Afar fáar einkunnir geta legið að baki sumum tölum, s.s. ÍSA og ÞJÓ og því þarf að hafa það í huga í samanburði.



5. Meðaleinkunnir eftir brautum.

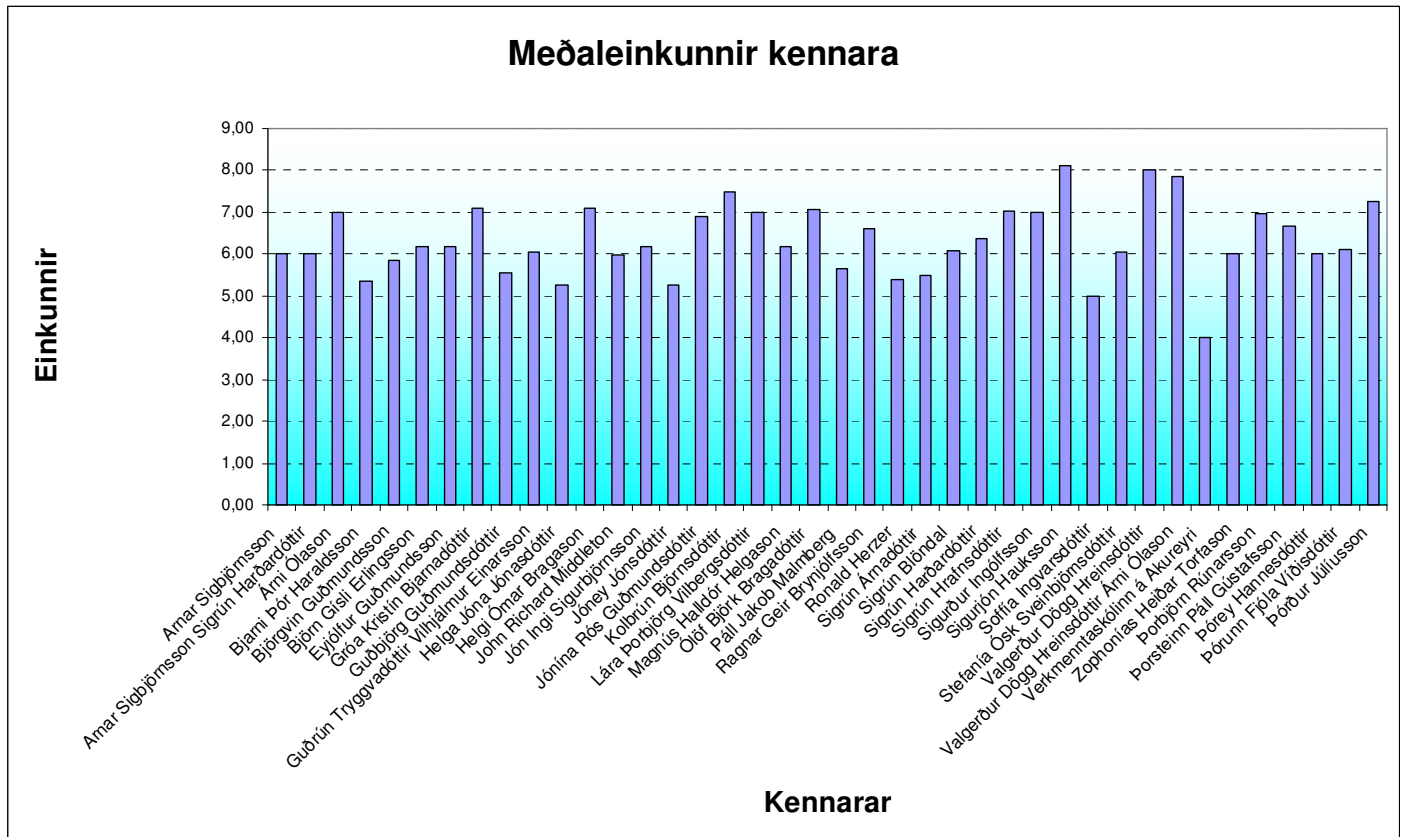
Hér má sjá ýmislegt athugað, t.d. eru áberandi slakastar einkunnir meðal nemenda á öðru ári á almennri braut. Einnig virðast einkunnir nemenda sem taka íþróttabraut með bóknámsbrautum vera lægri en ella og einkunnir nemenda sem taka listnámsbraut með bóknámsbrautum vera hærri en ella.

Það sést einnig á töflunni fyrir ofan að einkunnir í ÍPG og ÍPF eru frekar lágar en einkunnir í SJL, MYL og LIM eru fremur háar.



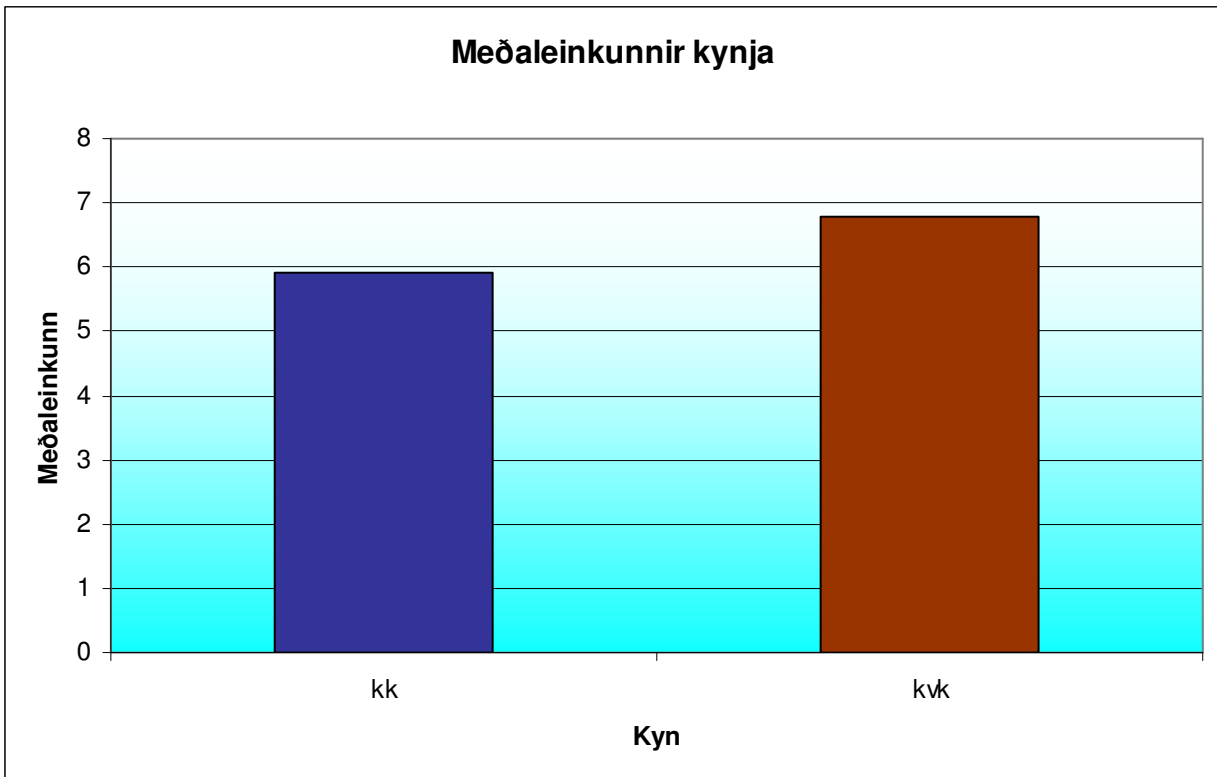
6. Meðaleinkunnir kennara

Á þessari töflu birtast meðaleinkunnir kennara. Þarna geta að sjálfsgöðu verið ýmsar skýringar, t.d. eru sumir kennarar eingöngu að kenna lengra komnum nemendum en aðrir með byrjunaráfanga. Þó má geta t.d. munar milli kennara sem kenna svipaða áfanga í svipuðum hópum. Fróðlegt verður eflaust að bera þessa töflu saman milli anna.



7. Meðaleinkunnir kynja

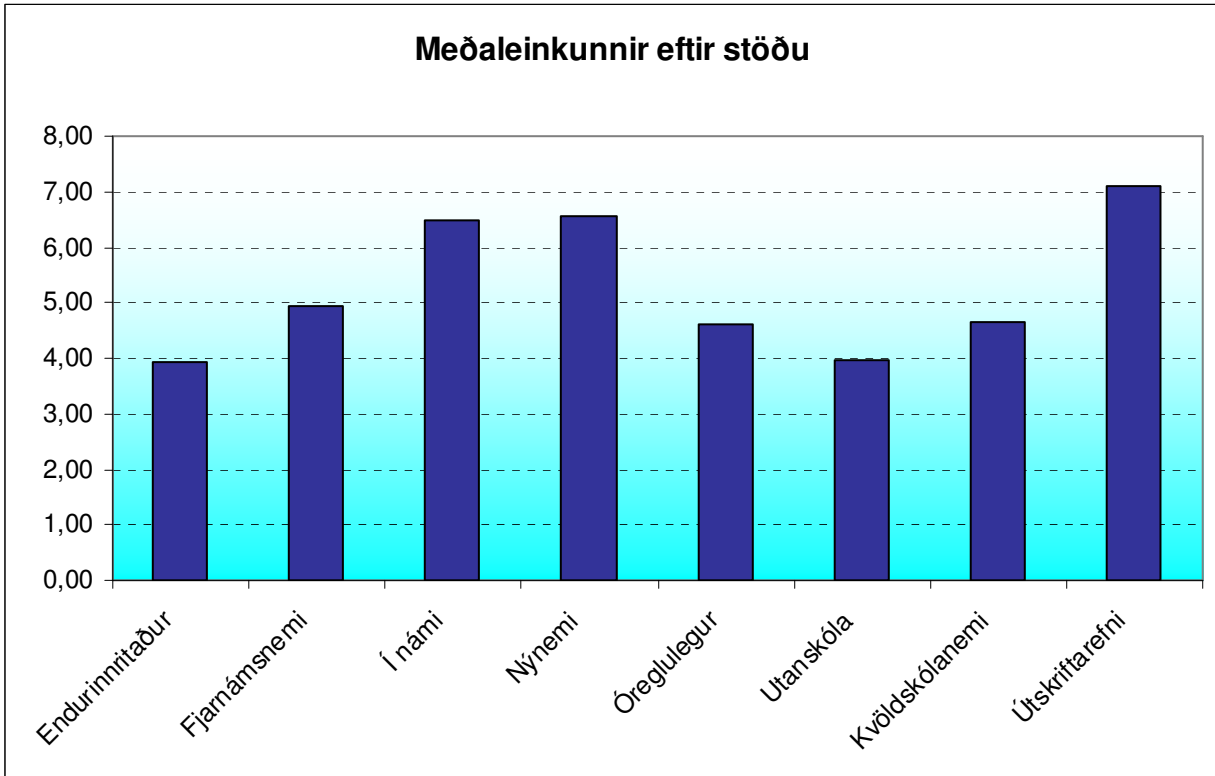
Ljóst er að meðaleinkunnir stúlkna er tæpum einum hærrí en meðaleinkunnir pílta. Hvers vegna? Erum við að bjóða nám sem er frekar við hæfi stúlkna?



8. Meðaleinkunnir eftir stöðu nema

Nemendur eru skráðir í mismunandi stöðu í skólanum, Ljóst er að slökustu niðurstöðu fá endurinnritaðir nemendur, þ.e. nemendur sem hafa tekið sér hlé frá námi. Hér kemur líka fram að utanskólanám kemur fremur illa út. Athugið að brottfall (þ.e. þegar nemendur hafa hætt) telur ekki með í þessum meðaltölum.

Útskriftarefni standa sig áberandi best, eflaust bæði vegna þess að þeir sjá fram á enda námsins og einbeita sér betur en einnig þar sem búið er að sía út aðra en þá nemendur sem eru nógu námslega sterkir til að ljúka námi.



Frekari upplýsingar

Eftir er að vinna upplýsingar sem tengjast fjarvistum nemenda. Skoða mætti t.d.

- ✚ dreifingu mætingareinkunna,
- ✚ fylgni t.d. milli fjölda eininga og mætingar,
- ✚ fylgni milli einkunna og mætingar

Lesendur þessa skýrslustúfs eru beðnir að velta fyrir sér hvað fleira væri áhugavert að taka saman yfirlit yfir.

17. nóvember 2006, Þorbjörn Rúnarsson